



# Strategisk plan och budget 2022-2024

Beslutad av  
Kommunfullmäktige  
2021-06-21

# Innehållsförteckning

1	Inledning.....	2
1.1	Omvärldsanalys och utmaningar .....	2
1.2	Befolkningsutveckling .....	3
2	Styrkort.....	4
2.1	Vision.....	4
2.2	Verksamhetsmål.....	4
3	Ekonomi .....	11
3.1	Ekonomiska förutsättningar .....	11
3.1.1	Kommunalskatt och kommunalekonomisk utjämning .....	12
3.1.2	Finansnetto .....	13
3.1.3	Beräkningsförutsättningar .....	14
3.2	God ekonomisk hushållning .....	15
3.2.1	Balanskravsresultat .....	16
3.3	Budget.....	16
3.3.1	Resultatbudget.....	17
3.3.2	Politiska prioriteringar .....	18
3.3.3	Balansbudget.....	18
3.3.4	Finansbudget.....	18
3.3.5	Investeringsbudget .....	19
3.3.6	Driftbudget .....	21
3.3.7	Taxor .....	22
3.4	Investeringsbudget per objekt, 2022-2024 .....	22
3.5	Investeringsobjekt - särskilt principiellt betydelsefulla.....	26
3.6	Budgetramar, drift 2022-2024.....	27
3.6.1	Budgetramar 2022 .....	27
3.6.2	Budgetramar 2023.....	28
3.6.3	Budgetramar 2024.....	29
3.7	Långsiktig investeringsplan 2025-2031 .....	30

# 1 Inledning



Styrprocessen är den process där målen för verksamheterna beslutas samtidigt som resurserna fördelas. Syftet är att förbättra verksamheten och förverkliga kommunens vision "Lidköping - en välkomnande och hållbar kommun".

## 1.1 Omvärldsanalys och utmaningar

Lidköping påverkas mycket av det som händer i omvärlden vilket blev extra tydligt under 2020 när Covid-19 spred sig över världen och fick katastrofala effekter på många områden som till exempel hälsa och ekonomi. Detta ger en tydlig signal om vikten av att ha kunskaper om trender som sker i omvärlden men också krav på att kommunen har flexibilitet att göra snabba omställningar.

Hösten 2017 gjordes det en omvärldsanalys i Lidköpings kommun som identifierade 15 trender som sker i omvärlden och som bedöms ha stor påverkan på det kommunala uppdraget. Den innehåller även en bedömning av vilka konsekvenser trenderna kan få för kommunen.

Sammanfattningsvis blir det tydligt att kommunen står inför stora utmaningar de kommande åren för att skapa ett hållbart samhälle. Växande sociala, miljömässiga, ekonomiska utmaningar och ökade krav från medborgare kommer innebära stora påfrestningar för kommunerna. För att klara detta så krävs det ett förebyggande arbete, verksamhetsutveckling och ett stort mått av nytänkande som byggs på kunskapsutveckling och nyttjande av tekniska möjligheter.

Människors engagemang är fortfarande stort men det tar sig andra former och uttryck. Kommunerna behöver kunna möta människors engagemang oavsett om det är i form av en förening eller annan sammanslutning exempelvis tillfälliga nätverk för att möjliggöra medborgardialog och medskapande.

Avgörande frågor för kommunen tenderar att falla utanför den enskilda kommunens påverkan och därmed växer betydelsen av att samverka och samarbeta med andra aktörer. Det gäller inom och mellan aktörer i alla sektorer. Det finns många skäl till att kommuner bör samverka med varandra – ekonomiska skäl genom samordning av resurser, underlätta den gemensamma kompetensförsörjningen eller samplanering för större möjligheter till utveckling, innovationer och nytänkande.

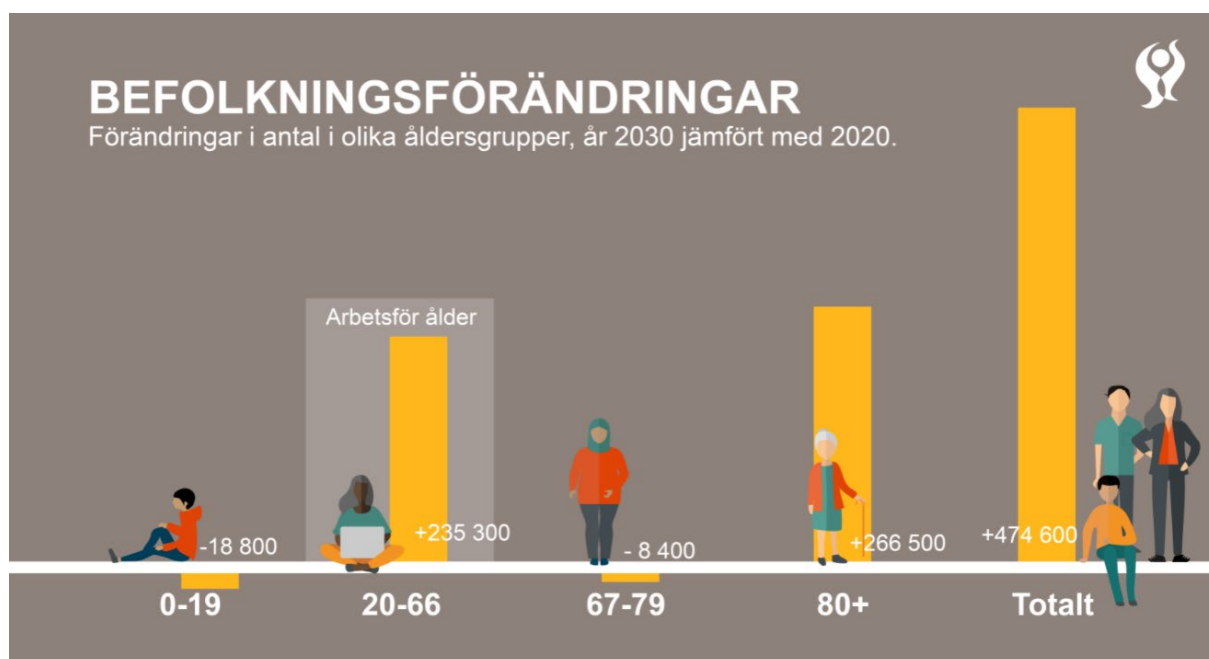
Omvärldsanalysen var en viktig utgångspunkt vid framtagning av styrkortet som antogs 2019. I styrkortet finns mål för 2020-2023 och politiska prioriteringar för att möta trender och utmaningar som kommunen står inför.

## 1.2 Befolkningsutveckling

Lidköping har en positiv befolkningsutveckling och år 2031 beräknas det enligt senaste prognosen (april 2021) att bo 42 479 personer i Lidköpings kommun. Enligt samma prognos kommer det bo 40 571 personer i kommunen 31 december 2021.

Sveriges Kommuner och Regioner (SKR) pekar på den effekt befolkningens sammansättning kommer att ha på den kommunala ekonomin framöver. Störst relativ förändring sker bland de riktigt gamla där ökningen är markant och långvarig. Lidköpings kommun är inget undantag. På riksnivå står gruppen 80+ för mer än hälften av den totala befolkningsökningen fram till år 2030. Tabellen nedan visar att det beräknas ske en ökning i samtliga åldersgrupper i Lidköpings kommun men antalet äldre över 80 år kommer att öka mest, cirka 50 procent. Antalet i arbetsför ålder (20-64 år) kommer att öka med knappt 2 procent. Denna demografiska utveckling kommer ha stor påverkan på den kommunala sektorn och ställer krav på nya arbetssätt och prioriteringar för att kunna möta morgondagens utmaningar.

Nedanstående diagram visar utvecklingen på riksnivå och tabellen visar prognostiserad befolkningsökning för olika åldersgrupper i Lidköpings kommun om 5 respektive 10 år jämfört med samma period, 31 december 2020.



Källa: Ekonomirapporten, SKR maj 2021

	2020	2025	2030
0-19 år	9 049	9 316	9 427
20-64 år	21 939	22 117	22 315
65-79 år	6 839	6 850	6 981
80+ år	2 501	3 213	3 756
<b>Totalt</b>	<b>40 328</b>	<b>41 496</b>	<b>42 479</b>

Källa: SCB

## 2 Styrkort



Lidköpings kommun har en vision och tre strategiska mål. De strategiska målen pekar ut riktningen för att närma sig visionen. Dessa mål gäller fram till 2030. De följs inte upp separat utan uppföljningen ingår i de uppföljningar som görs av verksamhetsmålen.

Verksamhetsmålen är uppdelade i två perspektiv: "Kunden/brukaren i fokus" och "En organisation i framkant". För varje verksamhetsmål presenteras politiska prioriteringar som ger en vägledning till nämndernas fortsatta arbete och ska inte uppfattas som beslut. De politiska prioriteringarna kan komma att ändras under mandatperioden.

Verksamhetsmålen följs upp genom en bedömning och beskrivning av utvecklingen mot målet med stöd av de indikatorer som är framtagna för respektive mål. Den förkortning som står före mål, nyckeltal eller indikator visar vem som antagit det. Står det KF före så är det antaget av kommunfullmäktige. En indikator kan beröra en eller flera nämnder.

Nyckeltalen speglar områden där kommunfullmäktige eller nämnden vill följa utvecklingen för Lidköping som ort, även om kommunen har begränsade möjligheter att påverka utfallet. Det finns inga målvärde för nyckeltal.

I styrkortet anges det vilka nämnder som har uppföljningsansvar för ett verksamhetsmål, "Nämnd med särskilt ansvar". Dessa nämnder följer upp målet fortlöpande i nämndens delårsrapport och verksamhetsberättelse. Det bör dock påpekas att övriga nämnder också kan bidra till måluppfyllnaden även om man inte har ett särskilt uppföljningsansvar.

I styrkortet anges vem som är uppföljningsansvarig tjänsteperson. Denna person ansvarar för den sammanfattande redovisningen av kommunens gemensamma arbete som redovisas i delårsrapporter och årsredovisningar.

### 2.1 Vision

#### Lidköping en välkomnande och hållbar kommun

##### Strategiska mål

Lidköping 2030 - Erkänt god livskvalitet, hälsosam miljö och bra service för alla gör att fler flyttar till Lidköping och vi är minst 45 000 Lidköpingsbor.

Lidköping 2030 - Lidköping är en mötesplats som har fördubblat antalet besökare.

Lidköping 2030 - Det ska finnas jobb inom räckhåll för alla som vill bo i Lidköping och kommunikationer till och från Lidköping så man kan ta sig till och från utbildning och arbete.

### 2.2 Verksamhetsmål

#### Kunden/brukaren i fokus

**KF Lidköping är en attraktiv kommun för fler att bo och leva i**



Politiska prioriteringar är att:

- Fortsätta planeringen av Hamnstaden.
- Möjliggöra byggnation av centralt belägna bostäder.
- Möjliggöra byggnation av enskilda hus på landsbygden och hus i planlagda områden i hela kommunen.
- Bibehålla och utveckla landsbygdsskolorna.
- Fortsätta planeringen av Framnäs Strandpark inkluderande planeringen av ett nytt badhus samt möjligheter för hotell med konferenslokaler.
- Verka för bra kommunikationer i och utanför Lidköping.
- Möjliggöra för en bredd av olika kultur- och fritidsaktiviteter så att det finns något för alla och underlätta för föreningslivet att bidra med olika typer av evenemang.
- Prioritera tillgänglighetsarbetet för att skapa jämlika möjligheter till delaktighet i samhället.
- Utredda behov och placering av nya idrottsanläggningar.

Nämnd med särskilt ansvar: KS, SEN, SBN, KFN, BSN, SAN, TSN

Uppföljningsansvarig tjänsteperson: samhällsbyggnadschef

Indikatorer	Utfall 2019	Utfall 2020	Målvärde 2023
KF Invånarantal (mål till 2030: 45 000 invånare)	40 089	40 328	42 012

Könsindelad	Kön	Utfall 2019	Utfall 2020	Målvärde 2023
KF Medborgare som är nöjda med Lidköping som plats att leva och bo på, nöjd-region-index (0-100)	Alla	69		75
KF Medborgare som är nöjda med Lidköping som plats att leva och bo på, nöjd-region-index (0-100)	Kvinnor	71		
KF Medborgare som är nöjda med Lidköping som plats att leva och bo på, nöjd-region-index (0-100)	Män	67		

### **KF Näringslivsklimatet i Lidköping är bland de tio bästa i Västra Götalands län**

Politiska prioriteringar är att:

- Öppna upp för alternativa driftsformer i kommunen när det bedöms gynna resultatet eller verksamhetens utveckling.
- Undvika att konkurrera med det privata näringslivet.
- Ge friskolor möjlighet att växa.
- Stimulera företagen att ta ett ökat socialt ansvar.
- Utveckla kommunens arbete för ett förbättrat företagsklimat.
- Öka den upplevda servicenivån med hjälp av digitalisering.
- Förenkla kontakten och förbättra relationerna mellan kommunen och företagen.
- Ta vara på utbildningsnämndens resurser för att underlätta företagens kompetensförsörjning.

Nämnd med särskilt ansvar: KS, SEN, SBN, MBN, TSN, UTN, KFN

Uppföljningsansvarig tjänsteperson: kommundirektör

Indikatorer	Utfall 2019	Utfall 2020	Målvärde 2023
KF Företagsklimat (NKI, Insikt)	74		77
KF Näringslivsranking (Svenskt näringsliv)	212	253	60
KF Gästnätter (mål till 2030: 110 000 gästnätter/år)	73 186	48 523	86 888

Nyckeltal	Utfall 2019	Utfall 2020
KF Antal campingnätter	164 818	144 776

## KF Invånarna i Lidköpings kommun har en god och jämlik hälsa

Politiska prioriteringar är att:

- Öka den psykiska och fysiska hälsan framförallt för barn och ungdomar.
- Skapa ytterligare en familjecentral i samarbete med regionen.
- Skapa flexibla barngrupper i förskolan som utgår från barnens behov.
- Fördela resurserna i skolan så att de utgår från barnen och ungdomarnas behov.
- Förbättra och följa upp samordningen av de kommunala resurser som är riktade till barn och ungdomar som riskerar att inte klara skolan.
- Förebygga utanförskap genom att prioritera tidiga insatser.
- Stärka samarbetet mellan kommunen och regionen i hälsofrågor.

Nämnd med särskilt ansvar: KS, BSN, UTN, SAN, KFN, VON

Uppföljningsansvarig tjänsteperson: utvecklings- och kommunikationschef

Indikatorer	Utfall 2019	Utfall 2020	Målvärde 2023
KF Uppnå skolverkets riktlinjer beträffande barngrupper för 1-3 åringar, %		93%	100%
KF Barn i befolkningen som ingår i familjer med långvarigt ekonomiskt bistånd, %			0.8%
KF Gymnasieelever med examen inom 4 år, (avvikelse från modellberäknat värde), kommunala skolor, %	-0.3%		6.5%

Könsindelad	Kön	Utfall 2019	Utfall 2020	Målvärde 2023
KF Elever i åk. 9 som är behöriga till yrkesprogram (exkl. nyinvandrade och okänd bakgrund), 4-årsmedelvärde, kommunala skolor, %	Alla	91.2%	90.2%	92.0%
KF Elever i åk. 9 som är behöriga till yrkesprogram (exkl. nyinvandrade och okänd bakgrund), 4-årsmedelvärde, kommunala skolor, %	Kvinnor	92.6%	91.9%	
KF Elever i åk. 9 som är behöriga till yrkesprogram (exkl. nyinvandrade och okänd bakgrund), 4-årsmedelvärde, kommunala skolor, %	Män	89.9%	88.6%	
KF Elever i år 9 som är behöriga till yrkesprogram, 4-årsmedelvärde, hemkommun, %	Alla	87.9%	86.6%	90.0%
KF Elever i år 9 som är behöriga till yrkesprogram, 4-årsmedelvärde, hemkommun, %	Kvinnor	90.5%	89.4%	
KF Elever i år 9 som är behöriga till yrkesprogram, 4-årsmedelvärde, hemkommun, %	Män	85.4%	83.8%	

Nyckeltal	Utfall 2019	Utfall 2020
KF Andel elever med mer än 20 % frånvaro inom grundskolan		11.0%
KF Invånare med bra självskattat hälsotillstånd (kvinnor), %		67%
KF Invånare med bra självskattat hälsotillstånd (män), %		76%
KF Antal per 1000 invånare i befolkningen med sjuk- och aktivitetsersättning på grund av psykisk ohälsa 19-24 år (kvinnor)		
KF Antal per 1000 invånare i befolkningen med sjuk- och aktivitetsersättning på grund av psykisk ohälsa 19-24 år (män)		
KF Brukarbedömning särskilt boende äldreomsorg - hälsotillstånd och rörelseförmåga, %	17%	

### **KF Kvinnor och män i Lidköping ska ha samma förutsättningar för en god hälsa samt erbjudas vård och omsorg på lika villkor**

Politiska prioriteringar är att:

- Ohälsotalet för kvinnor ska minska.
- Stärka möjligheterna för äldre kvinnor och män att behålla och utveckla sociala nätverk.
- Fördelningen av vård- och omsorgstjänster ska vara jämställd och behov ska bedömas på ett jämställt sätt.
- Förbättra möjligheter till social gemenskap för dem som lider av social isolering till följd av sitt vård- och omsorgsansvar.

Nämnd med särskilt ansvar: KS, SAN, VON

Uppföljningsansvarig tjänsteperson: vård- och omsorgschef

Könsindelad	Kön	Utfall 2019	Utfall 2020	Målvärde 2023
KF Upplevd trygghet i bostäder med särskild service, gruppbostad LSS, %	Alla	62%		
KF Upplevd trygghet i bostäder med särskild service, gruppbostad LSS, %	Kvinnor	55%		
KF Upplevd trygghet i bostäder med särskild service, gruppbostad LSS, %	Män	67%		
KF Upplevd trygghet i bostäder med särskild service, servicebostad LSS, %	Alla	57%		
KF Upplevd trygghet i bostäder med särskild service, servicebostad LSS, %	Kvinnor	52%		
KF Upplevd trygghet i bostäder med särskild service, servicebostad LSS, %	Män	62%		

### **KF Lidköpings kommun är en föregångare inom miljöområdet**

Politiska prioriteringar är att:

- Öka användningen av förnyelsebar energi för att nå målet om fossilfrihet 2045.
- Underlätta för medborgare att göra miljömässigt hållbara val.
- Utveckla kommunens samhällsplanering ur ett miljöperspektiv.
- Utveckla det interna miljöarbetet så att kommunen blir en förebild.
- Stärka dialogen med Trafikverket och det delregionala kollektivtrafikerådet (DKR) för att driva på för en bättre kollektivtrafik och säkra cykelvägar för alla kommunens invånare.

Nämnd med särskilt ansvar: samtliga exklusive överförmyndarnämnden

Uppföljningsansvarig tjänsteperson: utvecklings- och kommunikationschef



Indikatorer	Utfall 2019	Utfall 2020	Målvärde 2023
KF Medborgarnas nöjdhet med kommunens insatser för att kommuninvånarna ska kunna leva miljövänligt	61		64
KF Utsläpp av växthusgaser inom kommunens gränser, ton CO2-ekv/inv			5.10
KF Utsläpp av växthusgaser som livsmedel, som har inhandlats till verksamheterna i Lidköpings kommun, har gett upphov till, kg CO2-ekvivalenter per kg livsmedel	2.1	1.9	2.0
KF Hushållsavfall som samlats in för materialåtervinning, inkl. biologisk behandling, %	29%		55%
KF Insamling av avfall i minst fem fraktioner i kommunens verksamhet, %			100.0%
KF Genomsnittlig körsträcka med personbil, mil/inv	777.8		752.0
KF Cykel, gång och kollektivtrafik för resa under 5 km (resvaneundersökning), %			55%

2017 var det 5.79 ton CO2-ekv/inv utsläpp av växthusgaser inom kommunens gränser.

Resevaneundersökningen 2014 visade att 50 procent av resor som var kortare än 5 km skedde med cykel, gång eller kollektivtrafik.

### En organisation i framkant

#### KF Lidköpings kommun använder resurserna ansvarsfullt och levererar tjänster med hög kvalitet och servicegrad

Politiska prioriteringar är att:

- Skapa en långsiktigt effektiv organisation inom personal-, ekonomi- och kommunikationsfunktionerna med avseende på kostnader, kvalitet och service till kommuninvånaren.
- Skapa en långsiktigt kvalitetsdriven organisation med transparens och återkoppling.
- Öka servicenivån och effektivisera arbetet med hjälp av digitalisering.
- Öka dialog och samsyn mellan förvaltningarna och ett större fokus på ett processinriktat arbetssätt, för att skapa samordningsvinster.

Nämnd med särskilt ansvar: samtliga

Uppföljningsansvarig tjänsteperson: kommundirektör

Indikatorer	Utfall 2019	Utfall 2020	Målvärde 2023
KF Andel verksamhetsmål med positiv utveckling, %		56%	100%
KF Budgetföljsamhet +/-, %	0.7%	2.5%	1.0%
KF Medarbetarengagemang, HME		81	83

Könsindelad	Kön	Utfall 2019	Utfall 2020	Målvärde 2023
KF Sjukfrånvaro, %	Alla	5.7%	6.8%	5.8%
KF Sjukfrånvaro, %	Kvinnor	6.3%	7.5%	
KF Sjukfrånvaro, %	Män	3.6%	4.5%	

#### KF Lidköpings kommun arbetar strategiskt med markförsörjning

Politiska prioriteringar är att:

- Verka för att priser på mark för bostäder och verksamhet över tid ska vara avstämda och likställda med marknadspriset.
- Planera för ett mer varierat utbud av boendeformer och verksamheter.
- Identifiera vilken kommunal mark som är lämplig för bostäder och företag och vid behov anskaffa ny mark.

- Skapa en sammanhållande kundkontakt även vid flera berörda förvaltningar.
- Skapa en sammanhållande kundkontakt med kommunala bolagen.

Nämnd med särskilt ansvar: SBN, MBN, TSN

Uppföljningsansvarig tjänsteperson: samhällsbyggnadschef

Indikatorer	Utfall 2019	Utfall 2020	Målvärde 2023
KF Antal bostäder i lagakraftvunna planer (tillgänglighet)	660	723	400

Nyckeltal	Utfall 2019	Utfall 2020
KF Sald verksamhetsmark, kvm	73 010	22 071
KF Antal sålda småhusomter	25	32
KF Färdigställda bostäder i flerfamiljshus under året, antal/1000 inv.	3.8	
KF Färdigställda bostäder i småhus under året, antal/1000 inv.	1.4	
KF Antal bostäder i pågående planer som planeras vinna laga kraft (planberedskap)	88	105

### KF Lidköpings kommuns verksamheter utnyttjar lokalerna på ett effektivt sätt

Politiska prioriteringar är att:

- Arbeta utifrån ett kommungemensamt lokalförsörjningsprogram.
- Förvalta kommunens fastigheter under en förvaltning.
- Utredda behovet av gemensam drift av anläggningar.

Nämnd med särskilt ansvar: SEN, KFN, UTN, BSN, VON, SBN, SAN

Uppföljningsansvarig tjänsteperson: chef Service

Nyckeltal	Utfall 2019	Utfall 2020	Målvärde 2023
KF Andel utnyttjade kvadratmeter lokaler i förhållande till riktlinjer för lokalförsörjning			
KF Avvikelse mellan behov i aktuell lokalförsörjningsplan och verkligt utfall +/-, %			

### KF Lidköpings kommun prioriterar ekologiska och närproducerade livsmedel

Politiska prioriteringar är att:

- Öka inslagen av lokalproducerade säsong produkter i mat tillagad i kommunens kök.
- Eftersträva en balans mellan ekologiskt och lokalproducerat vid inköp av råvaror till kommunens verksamheter.
- Fastställa vilka varor som är särskilt viktiga att välja ekologiskt eller lokalproducerat.

Nämnd med särskilt ansvar: KS, SEN, KFN, UTN, BSN, VON, SAN

Uppföljningsansvarig tjänsteperson: chef Service

Indikatorer	Utfall 2019	Utfall 2020	Målvärde 2023
KF Andelen miljömärkta livsmedel och Fairtrade av totala mängden livsmedel (mätt i kr) handlat av grossist, %	35.8%	34.2%	40.0%
KF Antal närproducenter		2	3
KF Antal säsongbetonade event med varor från närproducenter		7	4

### KF Lidköpings kommuns kompetensförsörjning möter verksamhetens behov

Politiska prioriteringar är att:

- Anpassa bemanningen till de behov som finns på kort och lång sikt.
- Stärka det sociala ansvarstagandet genom att öka andelen anställda som är funktionsnedsatta eller tillhör andra grupper som har svårt att etablera sig på arbetsmarknaden.
- Stärka personalens möjligheter till kompetensutveckling och möjliggöra kompetensväxling.
- Utveckla arbetsvillkor för att vara en attraktiv arbetsgivare.
- Ta vara på utbildningsnämndens resurser för att säkerställa kommunens kompetensförsörjning.

Nämnd med särskilt ansvar: samtliga exklusive miljö- och byggnämnd

Uppföljningsansvarig tjänsteperson: personalchef

Indikatorer	Utfall 2019	Utfall 2020	Målvärde 2023
KF Möjligheter till kompetensutveckling för medarbetarna (index 0-5)		3.6	3.8

Nyckeltal	Utfall 2019	Utfall 2020
KF Utrikes födda 18-64 år bland anställda, %	10.2%	

## 3 Ekonomi

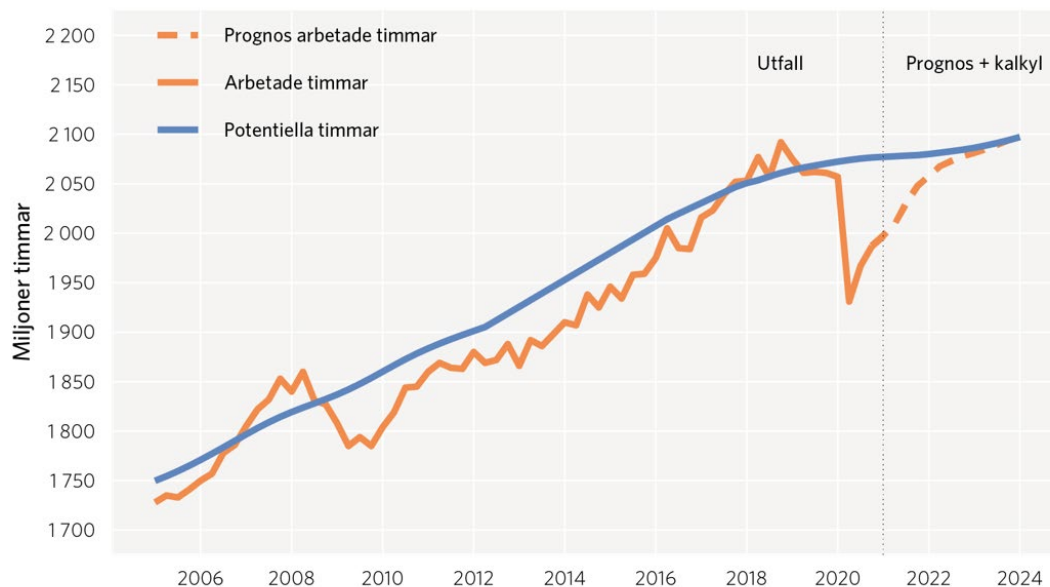


### 3.1 Ekonomiska förutsättningar

Under 2020 var det mycket svårt att bedöma den ekonomiska utvecklingen. Hur hårt skulle pandemin drabba sysselsättningen och skatteunderlagsutvecklingen? De prognoser som gjordes första halvan av 2020 var mycket pessimistiska och pekade på kraftig nedgång av BNP och stark ökning av arbetslösheten. Nu när vi förhoppningsvis närmar oss slutet på den tredje vågen samtidigt som vaccinationerna äntligen verkar ta fart ser läget ljusare ut. Arbetslösheten ligger högre än tidigare men inte på de nivåer som många befarade. Åtgärder såsom möjlighet till korttidspermittering och ersättning för sjuklönekostnader ser ut att ha haft en positiv inverkan på sysselsättningen jämfört med de dystaste förutsägelseerna för något år sedan.

Redan före pandemin stod det klart att den långa högkonjunktur som rått hade passerat toppen, och att en period med lägre tillväxttakt var att vänta. De termer som då användes var "mild lågkonjunktur" för att beskriva den förväntade utvecklingen. I kölvattnet av pandemin är en kraftigare och djupare nedgång tydlig samtidigt som återhämtningen verkar gå mycket snabbt - ett så kallat "v"-format. Mycket av samhällsfunktionerna har hållits nere vad gäller planerad vård och annat som kunnat vänta. Att ta itu med uppskjutna behov och komma i balans är en prioriterad uppgift de närmaste åren. Begreppen utbildningsskuld och vårdskuld används för att beskriva de ökade behov som bedöms finnas inom stora delar av den offentliga verksamheten i kommuner och regioner.

Antalet arbetade timmar rasade drastiskt under 2019 och 2020. I takt med att samhället öppnas mer och mer förväntas arbetade timmar också öka. Men mycket av de rationaliseringar som krisen fört med sig kommer sannolikt att bestå och ökningen av antalet arbetade timmar bedöms till stor del uppstå genom att medelarbetstiden ökar. Ökningen förväntas därför inte medföra en mer än måttlig ökning av antalet sysselsatta under 2021. Sveriges kommuner och regioner, SKR, gör bedömningen att antalet arbetade timmar först omkring 2024 kommer att vara uppe på samma nivå som före coronapandemin.



Källa: SKR Ekonomirapporten maj 2021

Bilden ovan visar den kraftiga nedgången i arbetade timmar i förhållande till potentiella timmar under 2019 och 2020. Inte förrän 2024 är nivån åter tillbaka på samma antal timmar som före pandemin.

Återhämtningen leddes till en början av industri och handel. Framöver förväntas inhemsk konsumtion påverkas positivt i takt med lättare restriktioner och på ett tydligt sätt bidra till den ekonomiska återhämtningen genom att hushållen minskar sitt sparande och ökar sin konsumtion. En ökad ekonomisk aktivitet i samhället märks i kommunsektorn som ett ökat skatteunderlag. Denna rapport bygger på den prognos som SKR presenterade i slutet av april månad. Den liksom föregående prognos pekar på en ökning av skatteunderlaget. Även om en kvardröjande osäkerhet finns kring såväl omfattning som tempo för återgången råder betydligt mindre osäkerhet än för ett år sedan.

Den grundläggande utmaningen framåt kvarstår - att klara större verksamhetsvolymmer med resurser som ökar långsammare utan att kvaliteten försämras.

Ett medvetet arbete för att öka andelen av arbetstiden som kan ägnas åt kärnuppdraget gör det lättare att klara välfärdsuppdraget framöver. I en period med ett högt omvandlingstryck under coronapandemin har nya arbetssätt provats och utvecklats som förhoppningsvis kommer att göra bestående avtryck. Förmågan att använda digitala verktyg har utvecklats snabbt inom de flesta områden och betydligt fler är bekväma med att använda de digitala tjänster som finns. Många har upptäckt att arbete inte behöver vara platsbundet vilket också sannolikt kommer att ge fortsatt avtryck i arbetslivet. Ökat fokus på samarbete och samordning har också krävts för att ta sig an snabbt ändrade förutsättningar. Mot bakgrunden att de äldre antalsmässigt ökar snabbt i förhållande till befolkningen i övrigt blir det extra viktigt att utveckla ett nära samarbete mellan alla inblandade aktörer. Arbetet med Nära vård framstår som centralt för att klara god kvalitet framöver när såväl antalet medarbetare som de ekonomiska förutsättningarna kräver förändring.

### 3.1.1 Kommunalskatt och kommunalekonomisk utjämning

Skatteunderlagets utveckling i landet styrs av två komponenter - antalet arbetade timmar och timlönen. Prognoser för hur skatteunderlaget utvecklas presenteras av olika prognosmakare, exempelvis Sveriges Kommuner och Regioner (SKR), Ekonomistyrningsverket (ESV) och regeringen (Reg). Tabellen nedan visar deras respektive förväntade procentuella förändring av skatteunderlaget. Prognosmakarnas siffror avviker något från varandra då synen på i vilken takt arbetade timmar respektive timlön stiger skiljer sig åt. År 2022 tror exempelvis SKR på en större ökning av timlönerna än ESV som tror på en mer långsammare ökning och att lönerna ökar mer i slutet av perioden. År 2023-2024 räknar regeringen med en högre ökningstakt för såväl arbetade timmar som timlön jämfört med SKR.

	2020	2021	2022	2023	2024	Ackumulerat 2020-2024
SKR april	2,2	3,2	4,2	3,3	3,1	17,1
Reg april	2,0	3,2	3,6	3,4	3,5	16,1
ESV mars	2,0	2,6	3,6	3,4	3,5	16,0
SKR feb	2,2	3,0	4,1	3,5	3,2	17,1
Källa: SKR, cirkulär 21:20						

I denna rapport används SKR:s skatteunderlagsprognos från april 2021 och den befolkningsutveckling som SCB:s senaste befolkningsprognos från april 2021 visar.

Intäkterna är beräknade efter en skattesats på 21,26 kr. En förändring av skattesatsen med 10 öre innebär en effekt på cirka 9,9 mnkr.

Skatteprognos april 2021, mnkr	2022	2023	2024	2025	2026	2027	2028
Skatteintäkter	2029,7	2097,6	2163,9	2245,9	2331,1	2419,6	2511,1
Inkomstutjämning	367	381,4	394,2	409,3	424,6	439,6	454,7
Kostnadsutjämning (inkl regleringsavg)	44,2	28,1	24,8	20,1	22,5	18,9	7,1
Utjämningsbidrag LSS	32,5	32,7	32,8	33	33,2	33,4	33,6
Fastighetsavgift	90,7	90,7	90,7	90,7	90,7	90,7	90,7
<b>Skatter och statsbidrag, totalt</b>	<b>2564,1</b>	<b>2630,5</b>	<b>2706,4</b>	<b>2799</b>	<b>2902,1</b>	<b>3002,2</b>	<b>3097,2</b>
Procentuell förändring	3,1%	2,6%	2,9%	3,4%	3,7%	3,4%	3,2%

## 3.1.2 Finansnetto

### Finansiella intäkter

De finansiella intäkterna utgörs till största delen av värdeuppgång på kommunens fondplaceringar. De 100,0 mnkr som är budgeterade som en intäkt från kapitalförvaltningen motsvarar en värdeökning på cirka 3,0 procent. Ränteintäkter internbanken avser bolagens räntekostnader för upplåning i internbanken. Även administrationsavgift och borgensavgift för bolagen ingår i de finansiella intäkterna, liksom intäkter från hel- och delägda kommunala bolag eller intressen.

### Finansiella kostnader

Finansiella kostnader består främst av internbankens räntekostnader för bolagen och kommunen, utöver detta ingår också exempelvis kostnader för pensioner och internbankens administrativa kostnader. Internbankens administrativa kostnader ingår i uppställningen för tydlighetens skull, redovisningsmässigt ingår dessa poster i verksamhetens kostnader, inte i finansnettot.

Finansiella intäkter och kostnader	2022	2023	2024
Kapitalförvaltningen	100,0	100,0	100,0
Övriga finansiella intäkter	4,2	4,2	4,2
Borgensavgift	5,5	5,5	5,8
Administrativ avgift internbanken	0,9	0,9	0,9
Ränteintäkter internbanken	10,4	10,5	11,8
<b>Summa finansiella intäkter</b>	<b>121,0</b>	<b>121,1</b>	<b>122,7</b>
Räntekostnader kommunen	-12,7	-15,6	-19,2
Övriga finansiella kostnader	-3,4	-4,8	-6,1
Administrativa kostnader internbanken	-1,5	-1,5	-1,5
Räntekostnader internbanken	-10,4	-10,5	-11,8
<b>Summa finansiella kostnader</b>	<b>-28,0</b>	<b>-32,5</b>	<b>-38,6</b>
<b>Finansnetto</b>	<b>93,0</b>	<b>88,7</b>	<b>84,1</b>

Kommunens totala krediter uppgick i december 2020 till 1 650 mnkr. I december 2021 är prognosen att skulden uppgår till 2 000 mnkr, prognosen är sedan en upplåning med 741,7 mnkr totalt under 2022-2024, genomsnittligt 247,2 mnkr årligen. Med en beräknad genomsnittlig räntesats i portföljen om 0,60 procent för 2022, 0,65 procent för 2023 och 0,70 procent år 2024 ökar kommunens räntekostnader från 12,7 mnkr år 2022 till 19,2 mnkr år 2024. Finansnettot som helhet sjunker från 93,0 mnkr till 84,1 mnkr.

Det är fortsatt lågt ränteläge i Sverige och omvärlden. Jämfört med föregående års budget är det förväntade ränteläget relativt oförändrat men det är högre än vid inriktningsbeslutet. Räntekostnaderna ökar relativt snabbt under perioden vilket beror på den sammanlagda effekten av ränteökningar och ökade lånevolymer.



## Internbanken

Internbanken sköter kapitalförsörjningen för kommunen och de helägda bolagen. Genom att samordna behovet av upplåning hålls kostnader för krediter och administration nere. För internbankens arbete betalar bolagen en administrationsavgift på 0,05 procent på respektive bolags lånevolym. Internbankens arbete och mandat regleras i finanspolicyn.

## Borgensavgift

Borgensavgiften ska täcka och neutralisera det stöd som kommunen genom sin styrka ger sina bolag som verkar på en konkurrensutsatt marknad. Samtliga kommunala bolag omfattas av EUs konkurrensdirektiv. För bostadsbolaget gäller dessutom lagstiftningen om kommunala bostadsaktiebolag (den så kallade "Allvill-lagen"). Denna lagstiftning förtydligar EUs konkurrensdirektiv för kommunala bostadsbolag.

Borgensavgiftens storlek för 2022-2024 framgår nedan. Borgensavgiften beräknas på nyttjad kredit.

Bolag	Borgensavgift, procent
AB Bostäder i Lidköping	0,30
Lidköping Energi AB	0,40
Lidköpings Näringslivsfastigheter AB	0,35
Lidköping Hovby Flygplats AB	0,35

## 3.1.3 Beräkningsförutsättningar

### Pris- och personalkostnadsjusteringar

De beräkningsförutsättningar som strategisk plan och budget 2022-2024 grundar sig på framgår av tabellen nedan.

	2022	2023	2024
Personalkostnadsökningar, %	2,4	2,4	2,4
Personalomkostnadspålägg, %	40,15	40,15	40,15
Kostnadsjusteringar inflation, %	2,0	2,0	2,0
Inflationsuppräknig intäkter, %	1,0	1,0	1,0
Externa hyror, uppräknig %	2,8	2,0	2,0
Interna hyror, uppräknig %	1,42	1,58	0,48
Internränta, %	1,0	1,0	1,0
Ränta externa lån, %	0,53	0,59	0,64
Elpris, öre /kWh inkl skatt och nätavg, exkl moms)	0,92	0,90	

### Volymförändringar i målgrupper, målgruppspeng

De nämnder som omfattas av målgruppspeng baserad på demografin är barn- och skolnämnd, utbildnings- och arbetsmarknadsnämnd samt vård- och omsorgsnämnd.

De befolkningsprognoser som tas fram varje år utgör grunden för att justera nämndernas budgetramar med de volymförändringar som sker i demografin. Beräkningen utgår från jämförelse mellan årets prognos och föregående års prognos. Ökningen eller minskningen, av antalet i målgrupperna mellan prognoserna, ger underlag för beräkning av justering av budgetramarna.

I målgruppsberäkningen ingår även LSS-insatser där beräkningen utgår från antalet insatser och förändringen av dessa mellan åren. För vård- och omsorgsnämnden tillämpas från 2019 års budget en jämförelse mellan prognosen för antalet LSS-insatser innevarande år med prognosen för insatser året därpå. Det innebär att verksamheten får budgetjustering det år som det sker förändringar i verksamheten, utan eftersläpning. Även om antalet insatser minskar blir det ett tillskott i målgruppspeng vilket förklaras av mixen av insatser som har olika prislappar. Det är en förväntad ökning av insatser i form av personlig assistans som ger ökningen av målgruppspeng.

Även socialnämnden ingår i målgruppsberäkningar vad gäller LSS-insatser samt insatser i form av boendestöd.

Effekten på nämndernas budgetramar för 2022-2024, enligt uppdaterade beräkningar utifrån befolkningsprognosen 2021, framgår av tabellen nedan.

Belopp i tkr						
Nämnd	Ändrat antal 2022	Ändrat antal 2023	Ändrat antal 2024	Budget- påverkan 2022	Budget- påverkan 2023	Budget- påverkan 2024
<b>Barn- och skolnämnd</b>	<b>-48</b>	<b>-81</b>	<b>-55</b>	<b>-4 756</b>	<b>-7 926</b>	<b>-10 816</b>
1-5 år	-32	-57	-59	-3 259	-5 718	-7 885
6 år	-16	-4	-21	-714	-220	-430
7-15 år	-8	-20	25	-784	-1 988	-2 501
<b>Utbildnings- och arbetsmarknadsnämnd</b>	<b>-15</b>	<b>-10</b>	<b>17</b>	<b>-1 558</b>	<b>-1 020</b>	<b>-602</b>
<b>Vård- och omsorgsnämnd, äldre</b>	<b>32</b>	<b>50</b>	<b>174</b>	<b>1 242</b>	<b>1 536</b>	<b>2 659</b>
65-79	10	17	-46	12	21	30
80-89	21	32	201	872	1 360	1 130
90-	2	1	19	358	155	1 500
<b>Vård- och omsorg, LSS- insatser</b>	<b>-7</b>	<b>-7</b>	<b>-7</b>	<b>292</b>	<b>292</b>	<b>292</b>
<b>Socialnämnd LSS-insatser</b>	<b>5</b>	<b>5</b>	<b>5</b>	<b>3 866</b>	<b>3 866</b>	<b>3 866</b>
<b>Socialnämnd, Boendestödsinsatser</b>	<b>5</b>	<b>5</b>	<b>5</b>	<b>750</b>	<b>750</b>	<b>750</b>
<b>Summa budgetpåverkan</b>				<b>-164</b>	<b>-2 503</b>	<b>-3 851</b>

Prislapparna i målgruppsberäkningen utgår från prislapparna i kostnadsutjämnningen och räknas sedan om till den så kallade "Lidköpingspengen". Beräkningen tar hänsyn till den standard som Lidköping har jämfört med förväntade standardkostnaden och ersättningen för rörliga kostnaderna i verksamheten. Beräkningen av Lidköpingspengen redovisas i tabellen nedan.

Omräkning från pris i kostnadsutjämnningen till "Lidköpingspeng"	Pris i kostnadsutjämnningen, tkr	"Lidköpingsstandard" Lidköpings kostnader som andel av standardkostnaden	Andel rörliga kostnader	"Lidköpingspeng", tkr
<b>Barn- och skolnämnd</b>				
1- 5 år	114	1,16	0,81	107
6 år	60	1,16	0,81	56
7-15 år	105	1,16	0,81	98
<b>Utbildnings- och arbetsmarknadsnämnd</b>				
16-19 år	122	1,10	0,78	104
<b>Vård- och omsorgsnämnd</b>				
65-79 år	19	0,99	0,89	17
80-89 år	119	0,99	0,89	105
90- år	308	0,99	0,89	270

## 3.2 God ekonomisk hushållning

Vad god ekonomisk hushållning är skiljer sig från kommun till kommun beroende på de unika utmaningar som finns. Lagen innefattar krav på att resurserna i verksamheten används till rätt saker och att de nyttjas på ett effektivt sätt. I styrkortet anges förtroendevaldas viljeinriktning för att nå visionen och vad som ska prioriteras under de kommande åren. Med utgångspunkt från de finansiella målen och kommunfullmäktiges mål görs en samlad analys om måluppfyllelsen är tillräcklig för att uppfylla god ekonomisk hushållning.

### Finansiella mål

- kommunens resultat ska uppgå till lägst 1 procent av skatter och statsbidrag,
- investeringsnivån ska vara i balans med den långsiktigt hållbara nivån senast 2025.

I strategisk plan och budget presenteras en resultatbudget efter politiska prioriteringar som uppfyller resultatmålet. 2022 och 2023 påverkas resultatet av relativt sett stora tillskott från staten som till stor del beror på coronapandemin. 2024 är mer att betrakta som ett normalår. Resultatet för 2024 är det lägsta av de tre åren och det kommer att ha stor betydelse för god ekonomisk hushållning framöver att inte tillföra nya fasta kostnader som inte har långsiktig täckning. De högre resultatnivåerna innebär inte att det långsiktiga utrymmet ökar, utan de utmaningar som finns sedan tidigare kvarstår. Den demografiska utvecklingen medför en ändrad försörjningskvot med en större andel äldre framöver. Förutom en ekonomiskt tuffare situation menar många, bland andra SKR, att det kommer att vara utmanande att klara bemanningen av välfärdsuppdraget. Här pekar både ekonomi och verksamhet mycket tydligt åt samma håll. Mer pengar ensamt löser inte utmaningen. Verksamhetsutveckling behöver bedrivas med olika fokus: förbättra kvalitet och driftsäkerhet, minska arbetstidsåtgången och sänka kostnaderna för kommunen.

## Investeringsnivån ligger över den långsiktigt hållbara

Investeringsplanen innehåller flera viktiga pusselbitar i stadens och kommunens utveckling. De medel som uthålligt kan användas till investeringar består av resultatet, avskrivningarna och övriga avsättningar. En högre resultatnivå medger ökat åtagande vad gäller investeringar. Rent matematiskt skulle detta utifrån aktuell strategisk plan och budget kunna öka från de 200-225 mnkr som är hållbara utifrån en årlig resultatnivå på omkring 25 mnkr till omkring 350 mnkr årligen förutsatt att resultatnivån kan bibehållas på ca 150 mnkr. Detta är ett riskabelt sätt att se på investeringsvolymen i och med att resultaten för 2022 och 2023 till stor del avspeglar det stora tillskott som kommunsektorn får för att bidra till en snabb återhämtning efter coronapandemin. Vårdskuld och utbildningsskuld diskuteras flitigt och det är sannolikt så att det finns ett verksamhetstapp att jobba in. 2024 är resultatet fortfarande högre än det kommunen historiskt sett haft men lägre än de övriga två åren i perioden. En viktig faktor att ta med i beräkningen är också att kommunal verksamhet är personalintensiv. De förhållandevis måttliga löneökningarna skulle med en stigande inflation kunna få genomslag på kostnadssidan med en återgång till tidigare resultatnivåer som följd.

För den ekonomiska styrningen kommer riktlinjer för lokalförsörjning att bidra till att sätta en tydligare ambitionsnivå och beskriva hur kommunen ska jobba med det egna lokalbeståndet för att på bästa sätt för kommunkoncernen lösa lokalbehoven i framtiden. Även ett ökat fokus på ekonomin i exploateringsområden bidrar till en bättre hushållning.

### Effektiv förvaltningsorganisation

Förvaltningsorganisationen har sedan 2019 förändrats och två större omorganiseringar har gjorts. Sektor social välfärd och serviceförvaltningen är nu etablerade. Arbete med förvaltningsorganisationen fortsätter för att hitta samordningsvinster och stärka och förenkla samarbetet inom kommunen och kommunkoncernen. Utredning kring organiseringen av den taxefinansierade verksamheten pågår.

## 3.2.1 Balanskravsresultat

Balanskravsresultat är det resultat som återstår efter de justeringar som ska göras enligt lagen om kommunal bokföring och redovisning (LKBR). För Lidköpings del innebär det framför allt att justering ska göras för realiserade värdeökningar eller värdeminskningar från kapitalförvaltningen. Efter justering för den beräknade värdeökningen/avkastningen blir resultatet för 2022-2024 positivt för samtliga år. Detta beror på att resultatet är högre än tillskottet från kapitalförvaltningen. Så länge det budgeterade resultatet överstiger 100 mnkr kommer resultatet att vara positivt enligt lagens definition. Balanskravsresultatet för respektive år uppgår till 42,1 mnkr för 2022, 57,8 mnkr för 2023 och 26,0 mnkr för 2024.

Mnkr	2022	2023	2024	Medel
Resultat efter finansiella poster	142,1	157,8	126,0	142,0
Justering för värdeökning kapitalförvaltning	-100,0	-100,0	-100,0	-100,0
Justering för realisationsvinster fastighetsförsäljning	0,0	0,0	0,0	0,0
Balanskravsresultat	42,1	57,8	26,0	42,4

## 3.3 Budget

Balansräkning, mnkr	2022	2023	2024	Medel
Tillgångar				
Materiella anläggningstillgångar	3 944,4	4 348,1	4 827,0	4 373,2
Finansiella anläggningstillgångar	83,5	83,5	83,5	83,5
Omsättningstillgångar	5 388,1	5 488,1	5 588,1	5 488,1
<b>Summa Tillgångar</b>	<b>9 416,0</b>	<b>9 919,7</b>	<b>10 498,6</b>	<b>9 944,8</b>
Eget kapital, avsättning och skulder				
Eget kapital	4 603,7	4 764,9	4 891,5	4 753,4
Avsättningar	314,1	319,1	324,1	319,1
Kortfristiga skulder	768,7	878,6	1 015,8	887,7
Långa skulder	3 729,5	3 957,2	4 267,2	3 984,6
<b>Summa eget kapital, avsättning och skulder</b>	<b>9 416,0</b>	<b>9 919,7</b>	<b>10 498,6</b>	<b>9 944,8</b>
<b>Soliditet %</b>	<b>48,9</b>	<b>48,0</b>	<b>46,6</b>	<b>47,8</b>

### 3.3.1 Resultatbudget

Sedan 1 januari 2019 gäller en ny lag för kommunal bokföring och redovisning. En förändring som är viktig att känna till är att värderingen av finansiella instrument ändrats. Tidigare värderades en finansiell omsättningstillgång till det lägsta av anskaffningsvärdet eller marknadsvärdet på balansdagen och enbart realiserade vinster eller förluster påverkade resultatet. I den nya lagen anges att värderingen ska göras enligt marknadsvärdet (verkligt värde). Det får till konsekvens att även orealiserade värdeförändringar kommer att påverka resultatet. Detta gäller oavsett om det är ett högre värde eller ett lägre värde. För Lidköping som har stora finansiella tillgångar kommer det vara viktigt att även fortsättningsvis behålla fokus på verksamhetens kostnadsutveckling.

Samtliga år har ett resultat i enlighet med kommunens finansiella mål om lägst en procent av skatter och statsbidrag och genomsnittet för perioden ligger på 5,4 procent efter att den politiska majoritetens prioriteringar räknats in. Resultatnivån har stärkts genom att den budgeterade värdeökningen på kapitalförvaltningen har höjts till följd av att den placerade portföljen hela tiden ökat i värde. Samtidigt är förväntningarna på löneökningstakten lägre än i tidigare budgetar vilket också bidrar till en högre resultatnivå. Därtill är nivån på statsbidrag högre framför allt för 2022 och 2023.

Resultatbudgeten visar resultatet för respektive år med hänsyn till majoritetens budgetförslag.

#### **Effekterna av nytt livslängdsantagande påverkar pensionskostnaderna**

En ökad medellivslängd medför att den tid som arbetsgivaren ska betala för intjänade pensionsrättigheter ökar. Det är främst män och där främst i yngre åldrar som enligt det nya antagandet förväntas leva längre. Den ökning av redan upparbetade pensionsåtaganden och även kommande påverkan på premier ingår inte i denna rapport då beräkningen inte finns tillgänglig i tid för att kunna arbetas in. För en genomsnittskommun görs bedömningen att en uppräknings av det samlade åtagandet (såväl pensionsskuld som ansvarsförbindelse) uppgår till 3,5 procent, vilket motsvarar cirka 35 mnkr för Lidköpings kommun. Den del av uppräknings som görs av pensionsskulden kommer att belasta 2021 år resultat som en engångspost. För perioden 2022-2024 påverkas resultatbudgeten av den ökade kostnaden för nyintjänad pension.

#### **Jämförelsestörande poster som hanteras som budgetavvikelse**

Exploateringen av området Kartåsen 1:1 kräver att infrastrukturen i området förbättras. Av denna anledning har avtal träffats med Trafikverket om projektering för att genomföra nödvändiga åtgärder. Under 2022 förväntas Trafikverket återkomma med avtalsförslag för genomförandet som bedöms kosta omkring 35-40 mnkr. Enligt gällande redovisningsregler ska kostnaden för detta avtal belasta årets resultat så snart det undertecknas - i detta fall preliminärt 2022. Denna kostnad ligger inte i budget utan kommer att hanteras som en avvikelse från budget.

Under 2022 görs en anpassning till god redovisningssed rörande hur investeringsbidrag från privata motparter hanteras. Tidigare erhållna bidrag kommer då återläggas vilket innebär att de inte fortsättningsvis kommer att fördelas över investeringens livslängd. Det innebär en engångsintäkt för 2022 som uppgår till omkring 40 mnkr. Då intäkten inte längre kan fördelas ut framåt har berörda nämnder som påverkas genom höjd internhyra kompenserats i ramförslaget. Denna engångspost kommer också att hanteras som en avvikelse från budget.

Resultatbudget mnkr	2022	2023	2024	Medel
Verksamhetens intäkter	1466,3	1494,5	1500,5	1487,1
Verksamhetens kostnader	-3787,7	-3852,4	-3951,5	-3863,9
Avskrivningar	-193,6	-203,5	-213,5	-203,5
<b>Verksamhetens nettokostnader</b>	<b>-2515,0</b>	<b>-2561,4</b>	<b>-2664,5</b>	<b>-2580,3</b>
Skatteintäkter	2029,7	2097,6	2163,9	2097,1
Generella statsbidrag och utjämning	534,4	532,9	542,5	536,6
<b>Verksamhetens resultat</b>	<b>49,1</b>	<b>69,1</b>	<b>41,9</b>	<b>53,4</b>
Finansiella intäkter	121,0	121,1	122,7	121,6
Finansiella kostnader	-28,0	-32,5	-38,6	-33,0
<b>Resultat efter finansiella poster</b>	<b>142,1</b>	<b>157,8</b>	<b>126,0</b>	<b>142,0</b>
<b>Årets resultat</b>	<b>142,1</b>	<b>157,8</b>	<b>126,0</b>	<b>142,0</b>
Resultat i förhållande till skatter och statsbidrag	5,5%	6,0%	4,7%	5,4%
Verksamhetens nettokostnad som andel av skatter och statsbidrag	98,1%	97,4%	98,5%	98,0%

### 3.3.2 Politiska prioriteringar

I denna rapport innehåller nämndernas budgetramar för drift och investeringar den styrande majoritetens politiska prioriteringar.

### 3.3.3 Balansbudget

Balansräkning, mnkr	2022	2023	2024	Medel
Tillgångar				
Materiella anläggningstillgångar	3 944,4	4 348,1	4 827,0	4 373,2
Finansiella anläggningstillgångar	83,5	83,5	83,5	83,5
Omsättningstillgångar	5 388,1	5 488,1	5 588,1	5 488,1
<b>Summa Tillgångar</b>	<b>9 416,0</b>	<b>9 919,7</b>	<b>10 498,6</b>	<b>9 944,8</b>
Eget kapital, avsättning och skulder				
Eget kapital	4 603,7	4 764,9	4 891,5	4 753,4
Avsättningar	314,1	319,1	324,1	319,1
Kortfristiga skulder	768,7	878,6	1 015,8	887,7
Långa skulder	3 729,5	3 957,2	4 267,2	3 984,6
<b>Summa eget kapital, avsättning och skulder</b>	<b>9 416,0</b>	<b>9 919,7</b>	<b>10 498,6</b>	<b>9 944,8</b>
<b>Soliditet %</b>	<b>48,9</b>	<b>48,0</b>	<b>46,6</b>	<b>47,8</b>

### 3.3.4 Finansbudget

De medel som kan finansiera investeringar omfattar årets resultat, avskrivningar och avsättningar. För åren 2022-2024 uppgår dessa till i genomsnitt 350,5 mnkr årligen vilket syns i nedanstående tabell. Budgeterat resultat uppgår genomsnittligt till 142,0 mnkr efter uttag med 100 mnkr årligen från kapitalförvaltningen. Kommunen har ambitiösa investeringsplaner där det historiskt varit relativt stora avvikelser.

För att inte överskatta behovet av finansiering har ett antagande gjorts om en genomförandegrad på 80 procent av investeringarna. Kommunen behöver då anskaffa totalt 741,7 mnkr under åren 2022-2024 för att finansiera investeringar och medfinansiering i infrastruktur, genomsnittligt 247,2 mnkr årligen. Den budgeterade avkastningen i resultaträkningen har föregående period inte tagits ut från kapitalförvaltningen utan har fortsatt varit placerade med en högre avkastning än den upplåningsränta kommunen betalat.

Strategisk plan och budget för 2022-2024 bygger på att uttag görs från kapitalförvaltningen motsvarande det belopp om 100,0 mnkr årligen som ingår i posten finansiell intäkt i resultatbudgeten. Om medlen i stället får ligga kvar i förvaltningen innebär det att ytterligare 300,0 mnkr behöver lånas upp under perioden.

Finansbudget, mnkr	2022	2023	2024	Medel
<b>Medel från verksamheten</b>				
Årets resultat (varav 100 mnkr från kapitalförvaltningen)	142,1	157,8	126,0	142,0
Avskrivningar	193,6	203,5	213,5	203,5
Avsättningar semesterlöneskultsökning, uppräknig infrastruktur	5,0	5,0	5,0	5,0
<b>Summa</b>	<b>340,7</b>	<b>366,3</b>	<b>344,5</b>	<b>350,5</b>
<b>Använda medel</b>				
Investeringar, exkl statlig infrastruktur	-555,5	-783,0	-840,6	-726,4
Genomförandegrad 80%	-444,4	-626,4	-672,5	-581,1
E20	-12,1	-16,5	-17,3	-15,3
GC Väg Vinninga	-4,0	0,0	0,0	-1,3
<b>Att finansiera</b>	<b>-460,5</b>	<b>-642,9</b>	<b>-689,8</b>	<b>-597,7</b>
Inv självfinansierandegrad %	74,0%	57,0%	49,9%	58,6%
Medel att anskaffa, mnkr	119,8	276,6	345,3	247,2

### 3.3.5 Investeringsbudget

Investeringsbudget och plan 2022-2024, tkr	2022	2023	2024
<b>Servicenämnd:</b>			
Servicenämnd egna investeringar	140 700	255 300	243 500
Servicenämnd på uppdrag av:			
Barn- och skolnämnd	44 000	28 000	3 000
Kultur- och fritidsnämnd	8 000	15 000	12 000
Samhällsbyggnadsnämnd	12 800	12 900	14 500
Vård- och omsorgsnämnd	45 000	35 000	20 000
<b>Servicenämnd summa</b>	<b>250 500</b>	<b>346 200</b>	<b>293 000</b>
<b>Teknisk servicenämnd:</b>			
Bredband	26 800	24 800	18 800
Elnät	49 300	44 300	35 900
Renhållning	9 460	6 900	10 100
Vatten-Avlopp	133 876	252 601	373 714
<b>Teknisk servicenämnd summa</b>	<b>219 436</b>	<b>328 601</b>	<b>438 514</b>
<b>Övriga nämnder</b>			
Samhällsbyggnadsnämnd	65 495	85 800	90 800
Kultur- och fritidsnämnd	2 475	3 375	3 375
Räddningsnämnd	4 000	8 877	4 500
Utbildnings- och arbetsmarknadsnämnd	5 600	2 200	2 900
Barn- och skolnämnd	2 700	2 700	2 250
Socialnämnd	486	486	486
Vård- och omsorgsnämnd	4 800	4 800	4 800
<b>Summa investeringar samtliga nämnder</b>	<b>555 492</b>	<b>783 039</b>	<b>840 625</b>
Varav skattefinansierade investeringar	336 056	454 438	402 111
Varav taxefinansierade investeringar	219 436	328 601	438 514

I processen för strategisk plan och budget beslutas om både driftbudget och investeringsbudget i juni varje år, beslutet rör kommande treårsperiod. Budgetbeslutet i juni 2021 omfattar perioden 2022-2024, men nämnderna förväntas fortsatt även planera på längre sikt i den långsiktiga investeringsplan som omfattar totalt tio år. Den långsiktiga planen som omfattar åren 2025-2031 återfinns i tabellen nedan.



Investeringsvolymerna fortsätter att överstiga det långsiktigt hållbara ekonomiska utrymmet som är cirka 225 mnkr per år. Bakgrunden till detta är ett antal större objekt varav nya badhuset och avloppsreningsverket är de största. Investeringsnivåerna behöver komma i balans med det ekonomiska utrymme som verkligen finns. Investeringar som minskar driftkostnaderna bör prioriteras. Investeringar som istället ökar driftkostnaderna ställer höga krav på metod- och verksamhetsutveckling för att kunna möta medborgarnas krav på service och kvalitet i den kommunala verksamheten med de ekonomiska resurser som finns. Därför är det av yttersta vikt att alla investeringar genomförs endast efter noggrant genomförda behovsanalyser och till en standard kommunen har råd med.

Investeringar som genomförs inom taxefinansierad verksamhet innebär högre taxor för de som nyttjar tjänsterna. Den kostnadsökningen belastar inte skattekollektivet men påverkar lika fullt de invånare som nyttjar tjänsterna. För enkelhet skull har samtliga investeringar som genomförs inom teknisk servicenämnd betraktats som tillhörande taxekollektivet. Enligt fattade beslut om nytt avloppsreningsverk utgör dock en fjärdedel av investeringen kostnader som är skattekollektivets ansvar.

Investeringsplan 2025-2031, tkr	2025	2026	2027	2028	2029	2030	2031
<b>Servicenämnd:</b>							
Servicenämnd egna investeringar	121 500	81 500	81 500	81 500	81 500	81 500	81 500
Servicenämnd på uppdrag av :							
Barn- och skolnämnd	3 000	78 000	53 000	3 000	3 000	3 000	3 000
Kultur- och fritidsnämnd	0	4 000	0	0	0	0	0
Samhällsbyggnadsnämnd	19 500	19 500	19 500	19 500	29 500	29 500	29 500
Vård- och omsorgsnämnd	0	0	35 000	35 000	0	0	0
<b>Servicenämnd summa</b>	<b>144 000</b>	<b>183 000</b>	<b>189 000</b>	<b>139 000</b>	<b>114 000</b>	<b>114 000</b>	<b>114 000</b>
<b>Teknisk servicenämnd:</b>							
Bredband	24 800	24 800	24 800	22 800	20 800	20 800	21 000
Elnät	96 500	90 500	62 100	57 000	27 000	26 000	30 000
Renhållning	29 300	25 700	16 900	4 700	8 600	11 400	3 500
Vatten-Avlopp	181 000	84 000	155 000	155 000	155 000	75 500	75 500
<b>Teknisk servicenämnd summa</b>	<b>331 600</b>	<b>225 000</b>	<b>258 800</b>	<b>239 500</b>	<b>211 400</b>	<b>133 700</b>	<b>130 000</b>
<b>Övriga nämnder:</b>							
Samhällsbyggnadsnämnd	128 300	126 800	145 800	59 800	33 300	33 300	33 300
Kultur- och fritidsnämnd	2 475	2 475	2 475	2 475	2 475	2 475	2 475
Räddningsnämnd	4 500	4 500	4 500	4 500	4 500	4 500	4 500
Utbildnings- och arbetsmarknadsnämnd	2 000	2 500	2 300	2 500	2 000	2 200	2 200
Barn- och skolnämnd	2 250	2 250	2 250	2 250	2 250	2 250	2 250
Socialnämnd	486	486	486	486	486	486	486
Vård- och omsorgsnämnd	4 800	4 800	4 800	4 800	4 800	4 800	4 800
<b>Summa investeringar samtliga nämnder</b>	<b>620 411</b>	<b>551 811</b>	<b>610 411</b>	<b>455 311</b>	<b>375 211</b>	<b>297 711</b>	<b>294 011</b>
Varav skattefinansierade investeringar	288 811	326 811	351 611	215 811	163 811	164 011	164 011
Varav taxefinansierade investeringar	331 600	225 000	258 800	239 500	211 400	133 700	130 000

### 3.3.6 Driftbudget

Övre delen av tabellen visar nämndernas driftbudget vilka innehåller interna kostnader. Tabellen totalt visar det externa resultatet för respektive år. Detta är den uppställning som gått under namnet "trespaltaren".

mnkr	2022	2023	2024
<b>Budgetramar per nämnd</b>			
Kommunfullmäktige	-8	-5	-5
Revision	-2	-2	-2
Lönepotten under KS	-67	-105	-145
Överförmyndare	-5	-5	-5
Kommunstyrelse	-129	-126	-146
Serviceförvaltning	-81	-83	-92
Vård- och omsorgsnämnd	-745	-755	-769
Barn- och skolnämnd	-824	-824	-833
Utbildning- och arbetsmarknadsnämnd	-245	-250	-253
Socialnämnd	-225	-226	-228
Samhällsbyggnadsnämnd	-64	-68	-72
Teknisk servicenämnd	0	0	0
Kultur- och fritidsnämnd	-115	-115	-117
Miljö- och byggnämnd	-1	-1	-1
Räddningsnämnd	-35	-36	-37
<b>Intern nettokostnad</b>	<b>-2 544</b>	<b>-2 602</b>	<b>-2 705</b>
Pensionskostnader (netto)	-26	-20	-20
Kapitalkostnader	254	269	279
Avskrivningar	-194	-203	-213
Semesterlöneskultdsökning	-5	-5	-5
<b>Summa externa nettokostnader</b>	<b>-2 515</b>	<b>-2 561</b>	<b>-2 664</b>
Skatt och kommunalekonomisk utjämning	2 564	2 631	2 706
<b>Verksamhetens resultat</b>	<b>52</b>	<b>72</b>	<b>45</b>
Finansnetto	93	89	84
<b>Årets resultat</b>	<b>142</b>	<b>158</b>	<b>126</b>

### 3.3.7 Taxor

Redovisningen av taxor här avser Teknisk servicenämnd. Taxorna har beräknats med hänsyn de tillkommande effekterna i form av ökade avskrivnings- och räntekostnader som förslag till investeringsbudget- och plan år 2022-2024 beräknas innebära för åren 2022-2024.

	Budget 2022	Plan 2023	Plan 2024	I procent
<b>Elnät, nätavgifter</b>				
	3,0 mnkr (2,3 mnkr*)			2,9 % (2,2 %)
		3,0 mnkr (4,5 mnkr*)		2,8 % (4,1 %)
nytt planår			3,3 mnkr	3,0%
<b>Renhållningen, hämningsavgifter</b>				
	3,3 mnkr (1,5 mnkr*)			10,6 % (4,8 %)
		1,5 mnkr (1,0 mnkr*)		4,4 % (3,0 %)
nytt planår			1,9 mnkr	5,3%
<b>Vatten-Avlopp, brukningsavgifter</b>				
	0 mnkr (8,8 mnkr*)			0 % (10,0 %)
		0 mnkr (9,7 mnkr*)		0 % (10,0 %)
nytt planår			9,6 mnkr	10,4%
<b>Bredband, nätavgifter</b>				
	0 mnkr (0,3 mnkr*)			0% (1,1%)
		0 mnkr (0,4 mnkr*)		0% (1,4%)
nytt planår			0 mnkr	0%

\* Belopp inom parentes utgör vad som angivits i plan sedan tidigare

### 3.4 Investeringsbudget per objekt, 2022-2024

Investeringsbudgeten omfattar åren 2022-2024 och beslutas på objektsnivå - det vill säga att investeringar beviljas till avgränsade investeringsobjekt och inte som en tilldelad ram. I dokumentet följer respektive nämnds investeringsbudget per objekt, beloppen redovisas i tkr. I tabellerna finns en kolumn som anger motivering till investeringen, vad de olika bokstäverna står för återfinns i tabellen nedan. Den långsiktiga investeringsplanen, 2025-2031, återfinns sist i dokumentet. Den ska ses som ett arbetsmaterial som är tänkt att stödja nämnderna i deras långsiktiga planering.

Förkortningarna i fältet för motivering står för:	
Funktionalitet	F
Funktionalitet byggnad	FB
Funktionalitet verksamhet	FV
Kostnadsbesparing	K
Befolkningsprognos	B
Lagstiftning	L
Miljöplan	M
Detaljplan	D
Helhetslösning/Hållbarhetsutveckling	H
Ambitionshöjande	A
Nationella mål	N
Styrkoretts innehåll som påverkar investeringsbehov	S
Tillväxt enligt befolkningsmål, Lidköping 2030	T

Servicenämnd, tkr	Motivering	Total inv.utgift	2022	2023	2024
<b>Servicenämnd (egna investeringar)</b>					
Återinvestering Fastigheter	FB	ram	38 000	38 000	38 000
Återinvestering - beläggning/vägutrustning	F	ram	17 000	17 000	17 000
Återinvestering - belysning	F	ram	3 000	3 000	3 000
Återinvestering - övriga anläggningar	F	ram	3 000	3 000	3 000
Fontäner Nya stadens torg	F	5 000		5 000	
Rörstrandsbron tätskikt	F	5 300	3 100		
Wennerbergsbron tätskikt	F	5 300	5 300		
Gamla Vattentornet	FB	20 000		10 000	10 000
Östra kajkant Torgbron	F	5 000	5 000		
Energisparåtgärder	K,E,A,H	ram	6 000	6 000	6 000
Omställning och effektivisering för hållbara måltidslösningar	FV,H	ram	2 000	4 000	4 000
Övergång från mottagningskök till tillagningskök		omb	10 000		
Anpassningar och övriga investeringar		ram	8 000	8 000	8 000
Inventarier och maskiner		ram	10 000	8 000	4 200
Nämndens förfogande		ram	300	300	300
Skaragatan ombyggnad sträckan Truvegatan-Brantabäcksgatan	F	3 000		3 000	
Badhus Framnäs	FB,A	378 000	30 000	150 000	150 000
<b>Summa servicenämnd (egna investeringar)</b>			<b>140 700</b>	<b>255 300</b>	<b>243 500</b>
<b>Servicenämndens investeringar på uppdrag av:</b>					
<b>Barn- och skolnämnd</b>					
Stenportskolan	FB,H	143 000	40 000		
Utökning högstadieplatser	FV,T,H	78 000	0	0	0
Lär miljöutveckling enl Barn & elevplan 2016-2022	FV	ram	3 000	3 000	3 000
Förskola/skola i Filsbäck/Vinninga	T,D	101 000	1 000	25 000	0
<b>Summa barn- och skolnämnd</b>			<b>44 000</b>	<b>28 000</b>	<b>3 000</b>
<b>Kultur- och fritidsnämnd</b>					
Kompressorer isstadion	F	2 000	2 000		
Konstgräsplan	A	14 500	5 000		
Ny belysning Ågårdssområdet	A	3 500	1 000		
Träningshall fullmått	A	20 000	0	10 000	10 000
Flytt av Framnäs IP		5 000		5 000	X
Flytt av friidrottsanläggning		2 000			2 000
<b>Summa kultur- och fritidsnämnd</b>			<b>8 000</b>	<b>15 000</b>	<b>12 000</b>
<b>Samhällsbyggnadsnämnd</b>					
Omgestaltung/utveckling lekplatser	K,F,H	10 200	3 300	3 400	3 500
Utveckling av stadskärnan	F,T,H,A	20 000	4 000	2 000	
Prioriterade investeringar		ram	0	0	5 000
Åtgärder gamla Götenevägen	F,H	3 000	1 500	1 500	
Åtgärder utifrån kommande gång, cykel, trafiksäkerhetsprogram	F,H,T	ram	3 000	3 000	3 000
Åtgärder enligt Fördjupad översiktsplan (FÖP)	T	ram	1 000	3 000	3 000
<b>Summa samhällsbyggnadsnämnd</b>			<b>12 800</b>	<b>12 900</b>	<b>14 500</b>
<b>Vård- och omsorgsnämnd</b>					
Äldreboende enligt äldreomsorgsplanen	FV,H,A	ram	45 000	35 000	20 000
<b>Summa vård- och omsorgsnämnd</b>			<b>45 000</b>	<b>35 000</b>	<b>20 000</b>
<b>Summa servicenämnd</b>			<b>250 500</b>	<b>346 200</b>	<b>293 000</b>

Teknisk servicenämnd, tkr	Motivering	Total inv.utgift	2022	2023	2024
<b>Lidköpings Bredband</b>					
Nätstationer och utrustning	F,M,A		3 000	3 000	3 000
Fibernät, stamnät	F,M		3 000	2 000	2 000
Anslutningar privatpersoner, tätort och kommunala anslutningar	M,N		3 500	3 500	3 500
Anslutningar företag	M,N		2 000	2 000	2 000
Inventarier/maskiner/fordon	M,N		300	300	300
Bredband på landsbygd exempelvis i samband med föreningar	M,A,N,S,T		9 000	9 000	
Kundelektronik	M,A,N				3 000
Exploateringsområden	M,D,N,S,T		6 000	5 000	5 000
<b>Summa Lidköpings Bredband</b>			<b>26 800</b>	<b>24 800</b>	<b>18 800</b>
<b>Lidköping Elnät</b>					
Inventarier/maskiner/fordon	F,K		400	400	400
Reservkraft	F,L	2 900	1 900		
Digital mätvärdesinsamling	F,K,L,M,A		3 500	3 500	3 000
Reinvestering landsbygd	F,L,S,T		11 000	11 000	11 000
Elanläggning	F,L,D,S,T		2 000	2 000	2 000
Övriga objekt tätort	F,L,D,S,T		7 000	7 000	6 000
Elkabel Grepen-Stenhammar, 40 kV	F,L,S,T	10 000	3 000	7 000	
Fördelningsstation Gösen, ny och reinvestering, 40/10 kV	F,L,S,T	90 000		1 000	1 000
Huvudstation i västra hamnen, inbyggnad av transformatorer, 40/10 kV	F,L,A,S,T	13 900	9 000	4 900	
Grepen fördelningsstation, reläskydd	F,L,A				3 000
Stenhammars fördelningsstation, reläskydd	F,K,L,M,A				2 000
Nybyggnad av verksamhetslokal, Sockerbruksgatan	F,K,H	21 000	4 000		
Serviser	F,L,D,S,T		3 000	3 000	3 000
Exploateringsområden	F,L,D,S,T		4 500	4 500	4 500
<b>Summa Lidköping Elnät</b>			<b>49 300</b>	<b>44 300</b>	<b>35 900</b>
<b>Renhållningen</b>					
Bilar och maskiner	F,L,M,A,N,S,T		2 600	4 800	3 000
Kartåsens avfallsanläggning och deponi	F,L,M,S,T		1 000	1 000	1 000
Inventarier inkl. containers och kärl	F,L,M,A,N,S,T		1 100	1 100	1 100
Deponigasutvinning		2 500	2 000		
Nytt insamlingssystem för hushållsavfall		15 800	2 760		
Reningsverk för lakvatten	F,L,E,A	35 000			5 000
<b>Summa Renhållningen</b>			<b>9 460</b>	<b>6 900</b>	<b>10 100</b>
<b>Vatten-Avlopp</b>					
VA-verken	F,K,L,D,S,T		2 500	2 500	2 500
Yttre VA-anläggningar, pumpstationer mm.	F,K,L,D,S,T		23 000	35 101	23 000
Digitala vattenmätare	F,K,D		1 819	500	500
VA-ledningar	F,L,D,S,T		54 500	54 000	45 000
Serviser	F,L,D,S,T		1 500	1 500	2 000
Nya verksamhetsområden	F,L,S,T		500	500	1 000
VA-föreningar, förstärkning ledningsnät	F,M,A		1 000		
Infrastruktur VA, Lidköping - Tun	F,K,L	54 000	12 057		
Nytt avloppsreningsverk med anslutande överföringsledningar och pumpstation	F,L,M,D,H,N,S,T	575 000	10 000	100 000	240 214
Nytt avloppsreningsverk: Läkemedelsrening och fosforåtervinning	F,N,A	55 000		27 500	27 500
Inventarier/maskiner/fordon	F,K		2 000	4 000	4 000
Överföringsledningar V-A, exploateringsområden	F,L,D,S,T		5 000	7 000	8 000
Exploateringsområden	F,L,D,S,T		20 000	20 000	20 000
<b>Summa Vatten-Avlopp</b>			<b>133 876</b>	<b>252 601</b>	<b>373 714</b>
<b>Summa teknisk servicenämnd</b>			<b>219 436</b>	<b>328 601</b>	<b>438 514</b>

Samhällsbyggnadsnämnd, tkr	Motivering	Total inv.utgift	2022	2023	2024
Inventarier		ram	300	300	300
Återinvestering Offentlig belysning	F,K	ram	3 000	3 000	3 000
Utveckling Östra Hamnen	F,D,S,T	105 000	1 000	10 000	15 000
Överfart gång- och cykel Änghagen-Kartåsen			4 695		
Bostadsområden, schablonbelopp			15 000	15 000	15 000
Askeslätt 2	D,S,T		X	X	X
Filsbäck et 1	D,S,T		X		X
Vinninga Trädgårdsstad	D,S,T		X		
Spiken	D,S,T		X		
Skåran	D,S,T			X	
Silverbyn	D,S,T		X	X	X
Framnässtaden	D,S,T			X	X
Lockörn	D,S,T			X	X
Gatuanläggning verksamhetsområden, schablonbelopp			15 000	15 000	15 000
Kartåsen 1:1, handelsområde	D,S,T	90 700	X	X	X
Vinninga ny infart och gator	D,S,T		X		
Städet 12	D,S,T		X		
Kartåsen 1:1, Filsbäck verksamhetsmark	D,S,T		X		
Hamnstaden Detaljplan 1	D,S,T	195 000	0	0	0
Hamnstaden Detaljplan 2	D,S,T	206 000	20 000	37 500	37 500
Torggatans förlängning et 3 och 4	D,S,T	6 500	1 500		
Fastighetsinköp		ram	5 000	5 000	5 000
<b>Summa samhällsbyggnadsnämnd</b>			<b>65 495</b>	<b>85 800</b>	<b>90 800</b>

Kultur- och fritidsnämnd, tkr	Motivering	Total inv.utgift	2022	2023	2024
Maskininvesteringar	F	ram	1 000	2 000	2 000
Inventarier	F	ram	250	250	250
Investeringar Fritid	F	ram	300	300	300
Konstinköp	F	ram	200	200	200
Nämndens disposition		ram	725	625	625
<b>Summa kultur- och fritidsnämnd</b>			<b>2 475</b>	<b>3 375</b>	<b>3 375</b>

Räddningsnämnd, tkr	Motivering	Total inv.utgift	2022	2023	2024
Räddningsutrustning	F	ram	1 000	1 500	2 000
Släck- och räddningsbil	F	5 500	3 000		
Terrängbil	F	3 500		1 000	2 500
Övningshus	F	6 377		6 377	
<b>Summa räddningsnämnd</b>			<b>4 000</b>	<b>8 877</b>	<b>4 500</b>

Utbildnings- och arbetsmarknadsnämnd, tkr	Motivering	Total inv.utgift	2022	2023	2024
Möbler och andra inventarier	F,A	ram	1 900	2 000	2 200
Larm och lås De la Gardie	FB, FV	3 000	3 000		
Elevskåp De la Gardie	F	1 500	500		500
Utvändigt solskydd De la Gardie	F	800	200	200	200
<b>Summa utbildnings- och arbetsmarknadsnämnd</b>			<b>5 600</b>	<b>2 200</b>	<b>2 900</b>



Övriga nämnder, tkr	Motivering	Total inv.utgift	2022	2023	2024
Barn- och skolnämnd	FV	ram	2 700	2 700	2 250
Social- och arbetsmarknadsnämnd	FV	ram	486	486	486
Vård- och omsorgsnämnd	FV	ram	4 800	4 800	4 800
<b>Total summa samtliga nämnder</b>			<b>555 492</b>	<b>783 039</b>	<b>840 625</b>
Varav skattefinansierade investeringar			336 056	454 438	402 111
Varav taxefinansierade investeringar			219 436	328 601	438 514

### 3.5 Investeringsobjekt - särskilt principiellt betydelsefulla

De objekt som bedöms vara särskilt principiellt betydelsefulla föreslås kommunfullmäktige behandla i eget beslut utöver vid beslutet om investeringsbudget i strategisk plan och budget 2022-2024. Objekten som föreslås är:

Förslag på objekt:
Nytt avloppsreningsverk med anslutande överföringsledningar och pumpstation
Nytt avloppsreningsverk: Läkemedelsrening och fosforåtervinning
Badhus Framnäs
Utökning högstadieplatser
Förskola/skola i Filsbäck/Vinninga
Träningshall fullmått
Flytt av Framnäs IP
Flytt av friidrottsanläggning
Åtgärder enligt Fördjupad översiktsplan (FÖP)
Utveckling Östra Hamnen
Hamnstaden Detaljplan 1
Hamnstaden Detaljplan 2

## 3.6 Budgetramar, drift 2022-2024

### 3.6.1 Budgetramar 2022

tkr	Ingångsvärde	Justering uppräknig intäkter från 2% till 1%	Justering lönepott uppräknig 2,4%	Teknisk justering budgetram, ändrade regler investering	Ändrade redovisningsprinciper, justering internhyra	Målgruppsjustering	Justering internränta från 1,5% till 1,0%	Justering internhyra pga sänkt internränta	Politisk prioritering	Budgeterad nettokostnad 2022
Kommunfullmäktige	7 623									7 623
Revision	1 810									1 810
Lönepotten	88 559		-22 000							66 559
Överförmyndare	4 645									4 645
Kommunstyrelsen	116 948	376					-333	-74	12 130	125 717
Servicenämnd	62 909	799		2 270				-41	15 304	81 241
Vård- och omsorgsnämnd	743 043	1 245				1 534	-100	-517		745 205
Barn- och skolnämnd	826 436	1 061				-4 756	-49	-931	2 250	824 011
Utbildnings- och arbetsmarknadsnämnd	240 862	1 453				-1 558	-80	-306	5 000	245 371
Socialnämnd	220 254	246				4 616	-1	-112		225 003
Samhällsbyggnadsnämnd	63 990	445					-843	-15	0	63 577
Teknisk servicenämnd	0									0
Kultur- och fritidsnämnd	111 709	234			2 537		-108	-272	750	114 851
Miljö- och byggnämnd	707									707
Räddningsnämnd	32 475						-87	-46	2 349	34 691
<b>SUMMA</b>	<b>2 521 970</b>	<b>5 859</b>	<b>-22 000</b>	<b>2 270</b>	<b>2 537</b>	<b>-164</b>	<b>-1 602</b>	<b>-2 314</b>	<b>37 783</b>	<b>2 544 339</b>

### 3.6.2 Budgetramar 2023

tkr	Enligt plan	Justering uppräknig intäkter från 2% till 1%	Justering lönepott, uppräknig 2,4%	Ändrade redovisningsprinciper, justering internhyra	Nya redovisningsprinciper investering, justering ram	Målgruppsjustering	Justering internränta från 1,5% till 1,0%	Justering internhyra pga sänkt internränta	Politisk prioritering	Budgeterad nettokostnad 2023
Kommunfullmäktige	4 776									4 776
Revision	1 864									1 864
Lönepotten	138 359		-33 000							105 359
Överförmyndare	4 781									4 781
Kommunstyrelsen	117 837	386					-333	-62	8 645	126 473
Servicenämnd	63 791	808			2 270			-35	16 634	83 468
Vård- och omsorgsnämnd	752 595	1 245				1 828	-100	-455		755 113
Barn- och skolnämnd	831 257	1 068				-7 926	-47	-814	0	823 537
Utbildnings- och arbetsmarknadsnämnd	248 290	1 458				-1 020	-80	-265	2 000	250 382
Socialnämnd	221 430	251				4 616	-1	-101		226 196
Samhällsbyggnadsnämnd	68 830	447					-1 064	-13	103	68 303
Teknisk servicenämnd	0									0
Kultur- och fritidsnämnd	112 979	235		2 537			-125	-235		115 391
Miljö- och byggnämnd	728									728
Räddningsnämnd	33 592						-87	-39	2 349	35 815
<b>SUMMA</b>	<b>2 601 110</b>	<b>5 898</b>	<b>-33 000</b>	<b>2 537</b>	<b>2 270</b>	<b>-2 502</b>	<b>-1 838</b>	<b>-2 020</b>	<b>29 731</b>	<b>2 602 185</b>

### 3.6.3 Budgetramar 2024

tkr	Enligt plan 2023	Uppräkning intäkter	Kostnadsjustering inflation	Interna hyror ökning pga komponent	Juste-ring externa hyror	Interna hyror uppräkning	Ändrad uppräkningsmetod för köp av Kost	Ramuppräkning 3%	Förändring lönepott	Justering internhyra pga sänkt internränta	Målgruppsjustering	Politisk prioritering	Budgeterad nettokostnad 2024
Kommunfullmäktige	4 776							143					4 919
Revision	1 864							56					1 920
Lönepotten	105 359								40 000				145 359
Överförmyndare	4 781							143					4 924
Kommunstyrelsen	126 473	-394	1 877	67		59				33		18 035	146 149
Servicenämnd	83 571	-824	1 609	550		35				18		6 910	91 765
Vård- och omsorgsnämnd	755 113	-1 270	2 396	507		445	723			239	11 267		769 421
Barn- och skolenämnd	823 537	-1 090	3 877	860	2	832	1 557			410	3 271		833 256
Utbildnings- och arbetsmarknadsnämnd	250 382	-1 487	1 977	415	314	266	399			136	2 820	-2 000	253 222
Socialnämnd	226 196	-256	1 773		78	101	7			52	0		227 952
Samhällsbyggnadsnämnd	68 200	-456	1 137	50		13				7		2 557	71 610
Teknisk servicenämnd	0												0
Kultur- och fritidsnämnd	115 391	-240	973	73	109	233				120			116 658
Miljö- och byggnämnd	728							22					750
Räddningsnämnd	35 815			16		40		1 005		20			36 896
<b>SUMMA</b>	<b>2 602 185</b>	<b>-6 017</b>	<b>15 618</b>	<b>2 538</b>	<b>503</b>	<b>2 023</b>	<b>2 687</b>	<b>1 370</b>	<b>40 000</b>	<b>1 035</b>	<b>17 358</b>	<b>25 502</b>	<b>2 704 800</b>

### 3.7 Långsiktig investeringsplan 2025-2031

Budgetbeslutet omfattar åren 2022-2024 men nämnderna planerar även på längre sikt. Investeringsplanen omfattar totalt 10 år. Nedan följer den långsiktiga investeringsplanen, åren 2025-2031. Den ska enbart ses som ett arbetsmaterial.

Serviceenämnd, tkr	2025	2026	2027	2028	2029	2030	2031
<b>Serviceenämnd (egna investeringar)</b>							
Återinvestering Fastigheter	38 000	38 000	38 000	38 000	38 000	38 000	38 000
Återinvestering - beläggning/vägutrustning	17 000	17 000	17 000	17 000	17 000	17 000	17 000
Återinvestering - belysning	3 000	3 000	3 000	3 000	3 000	3 000	3 000
Återinvestering - övriga anläggningar	3 000	3 000	3 000	3 000	3 000	3 000	3 000
Energisparåtgärder	6 000	6 000	6 000	6 000	6 000	6 000	6 000
Omställning och effektivisering för hållbara måltidslösningar	4 000	4 000	4 000	4 000	4 000	4 000	4 000
Anpassningar och övriga investeringar	6 000	6 000	6 000	6 000	6 000	6 000	6 000
Inventarier och maskiner	4 200	4 200	4 200	4 200	4 200	4 200	4 200
Nämndens förfogande	300	300	300	300	300	300	300
Badhus Framnäs	40 000						
<b>Summa serviceenämnd (egna investeringar)</b>	<b>121 500</b>	<b>81 500</b>	<b>81 500</b>	<b>81 500</b>	<b>81 500</b>	<b>81 500</b>	<b>81 500</b>
<b>Serviceenämnden investeringar på uppdrag av:</b>							
<b>Barn- och skolnämnd</b>							
Lärmiljöutveckling enl Barn & elevplan 2016-2022	3 000	3 000	3 000	3 000	3 000	3 000	3 000
Förskola/skola i Filsbäck/Vinninga		75 000					
Förskoleplatser Majåker			50 000				
<b>Summa barn- och skolnämnd</b>	<b>3 000</b>	<b>78 000</b>	<b>53 000</b>	<b>3 000</b>	<b>3 000</b>	<b>3 000</b>	<b>3 000</b>
<b>Kultur- och fritidsnämnd</b>							
Löparbanor		4 000					
Flytt av Framnäs IP	X	X					
Flytt av friidrottsanläggning	X	X					
<b>Summa kultur- och fritidsnämnd</b>	<b>0</b>	<b>4 000</b>	<b>0</b>	<b>0</b>	<b>0</b>	<b>0</b>	<b>0</b>
<b>Samhällsbyggnadsnämnd</b>							
Prioriterade investeringar	6 500	6 500	6 500	6 500	6 500	6 500	6 500
Åtgärder utifrån kommande gång, cykel, trafiksäkerhetsprogram	3 000	3 000	3 000	3 000	3 000	3 000	3 000
Åtgärder enligt Fördjupad översiktsplan (FÖP)	10 000	10 000	10 000	10 000	20 000	20 000	20 000
<b>Summa samhällsbyggnadsnämnd</b>	<b>19 500</b>	<b>19 500</b>	<b>19 500</b>	<b>19 500</b>	<b>29 500</b>	<b>29 500</b>	<b>29 500</b>
<b>Vård- och omsorgsnämnd</b>							
Nyproduktion Äldreboende/ Demensboende			35 000	35 000			
<b>Summa vård- och omsorgsnämnd</b>	<b>0</b>	<b>0</b>	<b>35 000</b>	<b>35 000</b>	<b>0</b>	<b>0</b>	<b>0</b>
<b>Summa serviceenämnd</b>	<b>144 000</b>	<b>183 000</b>	<b>189 000</b>	<b>139 000</b>	<b>114 000</b>	<b>114 000</b>	<b>114 000</b>

<b>Teknisk servicenämnd, tkr</b>	<b>2025</b>	<b>2026</b>	<b>2027</b>	<b>2028</b>	<b>2029</b>	<b>2030</b>	<b>2031</b>
<b>Lidköpings Bredband</b>							
Nätstationer och utrustning	5 000	5 000	5 000	5 000	5 000	5 000	5 000
Fibernät, stamnät	6 000	6 000	6 000	6 000	6 000	6 000	6 000
Anslutningar privatpersoner, tätort och kommunala anslutningar	3 500	3 500	3 500	3 500	3 500	3 500	3 500
Anslutningar företag	2 000	2 000	2 000	2 000	2 000	2 000	2 000
Inventarier/maskiner/fordon	300	300	300	300	300	300	500
Kundelektronik	4 000	4 000	4 000	2 000			
Exploateringsområden	4 000	4 000	4 000	4 000	4 000	4 000	4 000
<b>Summa Lidköpings Bredband</b>	<b>24 800</b>	<b>24 800</b>	<b>24 800</b>	<b>22 800</b>	<b>20 800</b>	<b>20 800</b>	<b>21 000</b>
<b>Lidköping Elnät</b>							
Inventarier/maskiner/fordon	500	500	500	500	500	500	500
Reservkraft							2 000
Digital mätvärdesinsamling	3 000	1 000	1 000	1 000	1 000	1 000	1 000
Reinvestering landsbygd	12 000	12 000	12 000	12 000	12 000	12 000	12 000
Elanläggning	2 000	2 000	2 000	2 000	2 000	2 000	2 000
Övriga objekt tätort	6 000	6 000	4 000	4 000	4 000	3 000	3 000
Elkabel Gösen-Huvudstation, 40 kV	9 000						
Elkablar Lovene-Majåker, 40 kV, 10 kV			10 000				
Fördelningsstation Gösen, ny och reinvestering, 40/10 kV	46 500	41 500					
Järpås fördelningsstation, transformator och reläskydd, 40/10 kV	9 000						
Lovene fördelningsstation, reläskydd			2 000				
Stenhammars fördelningsstation, reinvestering ställverk 10 kV och 40 kV							2 000
Källandsö fördelningsstation, ny station, 40/10 kV	1 000	20 000	23 100				
Serviser	3 000	3 000	3 000	3 000	3 000	3 000	3 000
Ny fördelningsstation Vinninga/Filsbäck, 40/10 kV				30 000			
Exploateringsområden	4 500	4 500	4 500	4 500	4 500	4 500	4 500
<b>Summa Lidköping Elnät</b>	<b>96 500</b>	<b>90 500</b>	<b>62 100</b>	<b>57 000</b>	<b>27 000</b>	<b>26 000</b>	<b>30 000</b>
<b>Renhållningen</b>							
Bilar och maskiner	5 200	2 600	7 800	2 600	2 600	5 400	0
Kartåsens avfallsanläggning och deponi	1 000	1 000	1 000	1 000	1 000	1 000	1 000
Inventarier inkl. containers och kärl	1 100	1 100	1 100	1 100	5 000	5 000	2 500
Återvinningscentral, utökning på ny plats	7 000	6 000	7 000				
Reningsverk för lakvatten	15 000	15 000					
<b>Summa Renhållningen</b>	<b>29 300</b>	<b>25 700</b>	<b>16 900</b>	<b>4 700</b>	<b>8 600</b>	<b>11 400</b>	<b>3 500</b>
<b>Vatten-Avlopp</b>							
VA-verken	4 000	4 000	5 000	5 000	5 000	5 000	5 000
Yttre VA-anläggningar, pumpstationer mm.	3 000	3 000	3 000	3 000	3 000	3 000	3 000
Digitala vattenmätare	500	500	500	500	500	1 000	1 000
VA-ledningar	35 000	35 000	35 000	35 000	35 000	35 000	35 000
Serviser	2 000	2 000	2 000	2 000	2 000	2 000	2 000

Nya verksamhetsområden	1 000	1 000	1 000	1 000	1 000	1 000	1 000
Nytt råvattenintag, ny placering		10 000	80 000	80 000	80 000		
Nytt avloppsreningsverk med anslutande överföringsledningar och pumpstation	107 000						
Inventarier/maskiner/fordon	1 500	1 500	1 500	1 500	1 500	1 500	1 500
Överföringsledningar V-A, exploateringsområden	4 000	4 000	4 000	4 000	4 000	4 000	4 000
Exploateringsområden	23 000	23 000	23 000	23 000	23 000	23 000	23 000
<b>Summa Vatten-Avlopp</b>	<b>181 000</b>	<b>84 000</b>	<b>155 000</b>	<b>155 000</b>	<b>155 000</b>	<b>75 500</b>	<b>75 500</b>
<b>Summa teknisk servicenämnd</b>	<b>331 600</b>	<b>225 000</b>	<b>258 800</b>	<b>239 500</b>	<b>211 400</b>	<b>133 700</b>	<b>130 000</b>

Samhällsbyggnadsnämnd, tkr	2025	2026	2027	2028	2029	2030	2031
Inventarier	300	300	300	300	300	300	300
Återinvestering Offentlig belysning	3 000	3 000	3 000	3 000	3 000	3 000	3 000
Utveckling Östra Hamnen	15 000	15 000	15 000	9 000			
Bostadsområden, schablonbelopp	15 000	15 000	15 000	15 000	15 000	15 000	15 000
Filsbäck et 1	X	X	X	X			
Vinninga Trädgårdsstad	X	X	X				
Framnässtaden	X	X	X	X			
Lockörn	X						
Filsbäck et 2			X	X	X		
Östra Entren		X	X	X	X	X	
Råda Prästgård		X	X	X	X		
Brynåsa				X	X	X	
Gatuanläggning verksamhetsområden, schablonbelopp	15 000	10 000	10 000	10 000	10 000	10 000	10 000
Kartåsen 1:1, handelsområde	X	X	X				
Vinninga ny infart och gator	X	X	X				
Nytt verksamhetsområde Hovby				X	X	X	
Hamnstadens Detaljplan 1	37 500	60 000	80 000	17 500			
Hamnstadens Detaljplan 2	37 500	18 500	17 500				
Fastighetsinköp	5 000	5 000	5 000	5 000	5 000	5 000	5 000
<b>Summa samhällsbyggnadsnämnd</b>	<b>128 300</b>	<b>126 800</b>	<b>145 800</b>	<b>59 800</b>	<b>33 300</b>	<b>33 300</b>	<b>33 300</b>

Kultur- och fritidsnämnd, tkr	2025	2026	2027	2028	2029	2030	2031
Masquinvesteringar	1 000	1 000	1 000	1 000	1 000	1 000	1 000
Inventarier	250	250	250	250	250	250	250
Investeringar Fritid	300	300	300	300	300	300	300
Konstinköp	200	200	200	200	200	200	200
Nämndens disposition	725	725	725	725	725	725	725
<b>Summa kultur- och fritidsnämnd</b>	<b>2 475</b>	<b>2 475</b>	<b>2 475</b>	<b>2 475</b>	<b>2 475</b>	<b>2 475</b>	<b>2 475</b>

Räddningsnämnd, tkr	2025	2026	2027	2028	2029	2030	2031
Räddningsutrustning	4 500	4 500	4 500	4 500	4 500	4 500	4 500
<b>Summa räddningsnämnd</b>	<b>4 500</b>	<b>4 500</b>	<b>4 500</b>	<b>4 500</b>	<b>4 500</b>	<b>4 500</b>	<b>4 500</b>

<b>Utbildnings- och arbetsmarknadsnämnd, tkr</b>	<b>2025</b>	<b>2026</b>	<b>2027</b>	<b>2028</b>	<b>2029</b>	<b>2030</b>	<b>2031</b>
Möbler och andra inventarier	2 000	2 000	2 300	2 300	2 000	2 200	2 200
Elevskåp De la Gardie		500					
Utvändigt solskydd De la Gardie				200			
<b>Summa utbildnings- och arbetsmarknadsnämnd</b>	<b>2 000</b>	<b>2 500</b>	<b>2 300</b>	<b>2 500</b>	<b>2 000</b>	<b>2 200</b>	<b>2 200</b>

<b>Övriga nämnder, tkr</b>	<b>2025</b>	<b>2026</b>	<b>2027</b>	<b>2028</b>	<b>2029</b>	<b>2030</b>	<b>2031</b>
Barn- och skolnämnd	2 250	2 250	2 250	2 250	2 250	2 250	2 250
Socialnämnd	486	486	486	486	486	486	486
Vård- och omsorgsnämnd	4 800	4 800	4 800	4 800	4 800	4 800	4 800
<b>Summa övriga nämnder</b>	<b>7 536</b>	<b>7 536</b>	<b>7 536</b>	<b>7 536</b>	<b>7 536</b>	<b>7 536</b>	<b>7 536</b>
<b>Total summa samtliga nämnder</b>	<b>620 411</b>	<b>551 811</b>	<b>610 411</b>	<b>455 311</b>	<b>375 211</b>	<b>297 711</b>	<b>294 011</b>
Varav skattefinansierade investeringar	288 811	326 811	351 611	215 811	163 811	164 011	164 011
Varav taxefinansierade investeringar	331 600	225 000	258 800	239 500	211 400	133 700	130 000