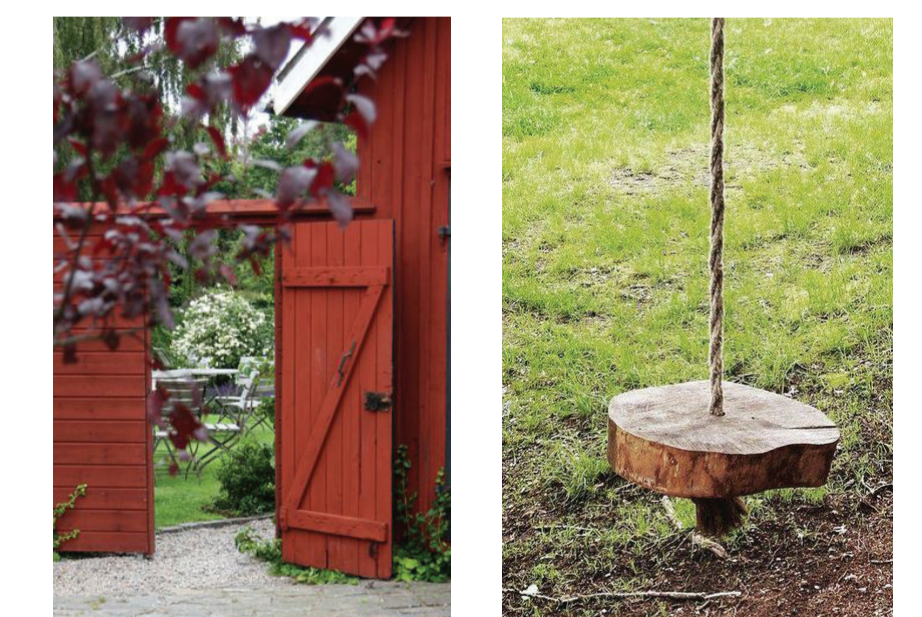




PLATSENS HISTORIA



GODA BOSTÄDER



LEVANDE GÅRDAR

LIVET VID KRÜKMAKAREGATAN

ETT HISTORISKT KVARTER FYLLS MED LIV

På platsen och i kvarteren runt de Röda husen bodde hantverkare så som kruk- och kakelugnsmakare. Nu är det dags att markera deras plats i Lidköpings porslinskantade historia genom att ge gatan som leder längs kvarteret namnet "Krukmakaregatan".

Vårt förslag är präglad av förståelse för platsens historia, kulturmiljökvaliteter och riksintressets värdebärande egenskaper – ett förslag där den befintliga kulturmiljön blir en självklar tillgång i stadens utveckling.

De befintliga Röda husen bevaras och renoveras varsamt som bostadshus samtidigt som vi kompletterar med ny bebyggelse som förstärker den historiska läsbarheten av Nya stadens planstruktur. Nyttillskotten inordnar sig tydligt i den äldre kvartersstrukturen med gator och den tidigare stadsgränsen. Tillsammans bildar nytt och gammalt en brodig helhet.

Som i Lidköpings äldre delar står kvarterets tydliga utsida i kontrast till den prunkande gården. Syrener och fruktträd breder ut sina grenverk över planken och avslöjar en gömd trädgård. Besökaren möts av en serie gröna rum som avgränsas av förrådplanteringar eller staket och plank med klätterväxter.

Visionen är ett hållbart tillägg till staden - nu och inför framtiden - med goda bostäder och en fin miljö i mänsklig skala. Ett kvarter där tiden inte står stilla utan en plats där dåtid, nutid och framtid kan mötas.

PROJEKTLAGET

LINK Arkitektur

MARELD
LANDSKAPSARKITEKTER



AKUSTIKVERKSTAN





SMÅSKALIGHET OCH VARIATION

Den föreslagna nya bebyggelsen präglas av småskalighet och variation. Traditionella material och detaljer möter moderna tolkningar. Ett kvalitativt utförande som ger en god boendemiljö för Lidköpingsbor idag och i framtiden.

Kvarterets hörn markeras av byggnader i ljusa kulörer med resning och modern snickarglädje i form av figursågad panel. Precis som på ett flertal äldre centrala kvarter, är hörnen avfasade. De möter därigenom den kringliggande staden i flera riktningar vilket skapar rytm och orienterbarhet i rutnätsstaden. Den figursågade panelen återkommer som designelement i balkongfronter och detaljer över hela kvarteret. Längre in längs Krukmakaregatan framträder nya röda hus, formade som enkla magasinbyggnader. Tillsammans med lägre gårdshus och plank sluter de kvarteret mot de omgivande gatorna på ett varierat och lekfullt sätt och skapar en skyddad bakgård i kvarterets mitt, precis som på de Röda husens storhetstid.

Den nya bebyggelsen är väl avvägd för att möta den kringliggande bebyggelsen i skala. Mot Målaregatan finns flerbostadshus från lamellhus med 3-4 våningar till mindre flerbostadshus eller stadsvillor i 2-3 våningar som volymmässigt speglas av den nya bebyggelsen i hörnen av kvarteret. Huset där Krukmakaregatan möter Målaregatan blir kvarterets både största och högsta men samspejar väl med sina grannar. Det blir den pusselbit som saknas för att sluta gaturummet som gapar tomt vid parkeringsytan mellan flerbostadshusen och stadsvillan väster om Målaregatan. Även huset där Krukmakaregatan möter Norra Torngatan tillåts få resning och karaktär för att signalera kvarterets närvaro i staden. Detta hus möter även det största av de befintliga Röda husen volymmässigt.

De röda byggnaderna mot Krukmakaregatan är lägre med uppstickande takkupor som ger rytm och karaktär. När Kv Uranus och Vulcanus bebyggs kommer dess byggnader placeras 6 meter ifrån. Med sin bevarade brokighet och variation är kvarteret redo att möta bebyggelse av olika karaktär.

STADSUTVECKLINGSPLANEN VID SMÅTTA

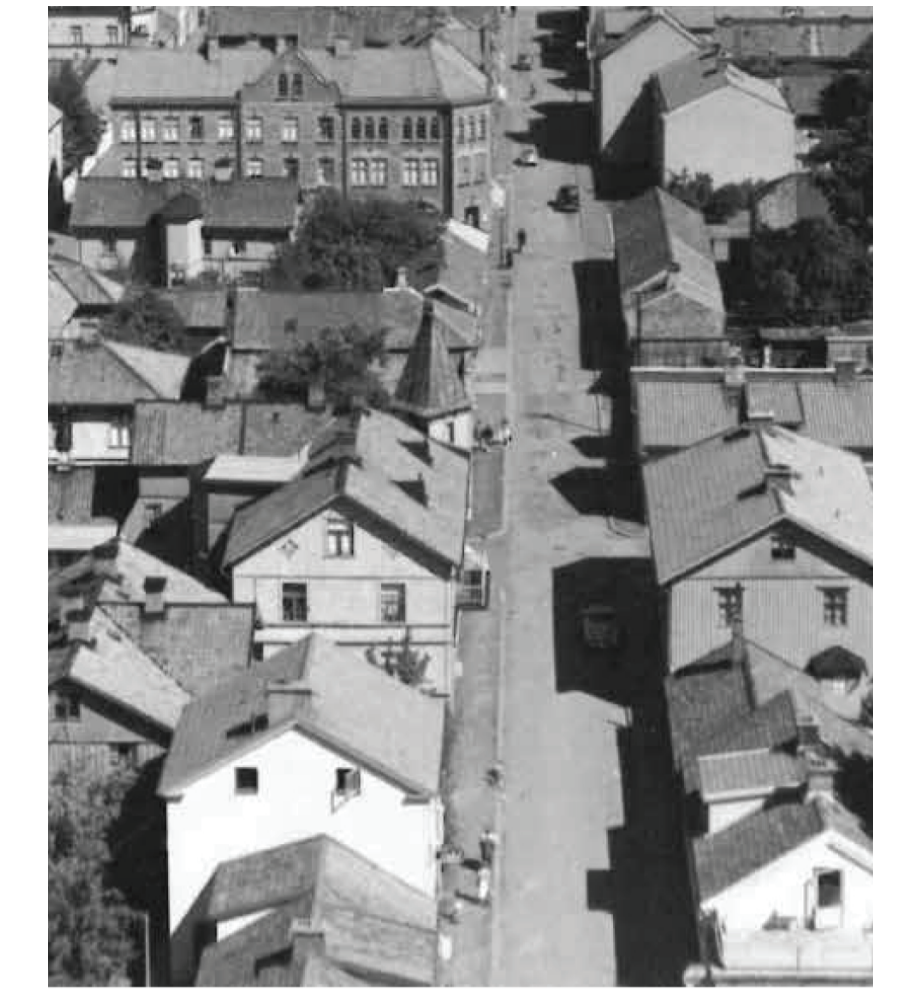
“Rätt sak på rätt plats - Livfullt - Sammankopplat och nära”

Alla byggnader i kvarteret kommer att inrymma bostäder och de kommer att tillsammans bilda en bostadsrättsförening. Ett tillskott av bostäder i varierande storlekar ger förutsättningar för ett blomstrande handels- och restaurangliv i närliggande områden. Projektet har aktivt valt att inte förlägga handel i kvarteret då RSD:s handelsutredning från 2019 uppmanar till att klustra handeln mellan Stenportsgatan och Sveagatan. Den delen av Lidköping har ett stort utbud av mysiga caféer och lokaler för små butiker eller kontor.

Genom att varsamt lyfta och förstärka stadens identitet och kulturarv ökar Lidköpings attraktionskraft för hållbar turism året om. Det finns i dag ett stort intresse för att besöka kulturmiljöer som Limtorget och de äldre kvarteren runt torget och genom den nya bebyggelsen i kvarteret förstärks den historiska stadskärnan då de Röda husen tydligare kopplas till centrum.

I det nygamla kvarteret blir vardagslivet enkelt och hållbart då det mesta som invånarna behöver är närbart till fots, med cykel eller med kollektivtrafik. Samtidigt skapar bostäder ett tryggare och tryggare gaturum som sammanlänkar centrum med Villastaden och Stadsträdgården.

I förslaget har behovet av parkeringar vägts mot värdet av att placera den nya bebyggelsen i kvartersgräns och av att läka den träsiga kulturmiljön. För att inte kvarterets och gårdens karaktär ska gå förlorad finns en idé om parkeringar som "kilas in" i bebyggelsen illustrerad i förslaget. Den centralt belägna parkeringsplatsen vid värdrådet viks för kvarterets bilpool. Bussen kan fortsatt stanna utanför nummer Esplanaden 20 eller möjligtvis flyttas ett kvarter väster- eller österut längs Esplanaden när gatan omgestaltas.



KVARTER VID NORRA TORNGATAN



VÄLKOMNANDE



EN DEL AV LIDKÖPING



DÅ OCH NU

Det skeva och oprecisa har under årens lopp formats av många generationer. När denna brokighet möter en enkel och välstuderad arkitektur blir helheten rustad för att möta förändring och nya utmaningar. Då går platsen från att vara ett museum till att bli en god livsmiljö som växer i takt med tiden och stadens utveckling.

Stadsdiktet "Småtta" – eller "Sketsmåtta" som det kom att heta i folkmun – har sin plats i Lidköpings historia som en baksida och en inte alltid väl sedd del av staden. Hit kom moderniteter som centralvärme och badrum inomhus sent och här stannade stadens historia upp och lämnade byggnaderna på platsen nästan orörda inför framtiden. Nu får staden en gyllene möjlighet att forma ett helt nytt kvarter där gammalt och nytt kan mötas.

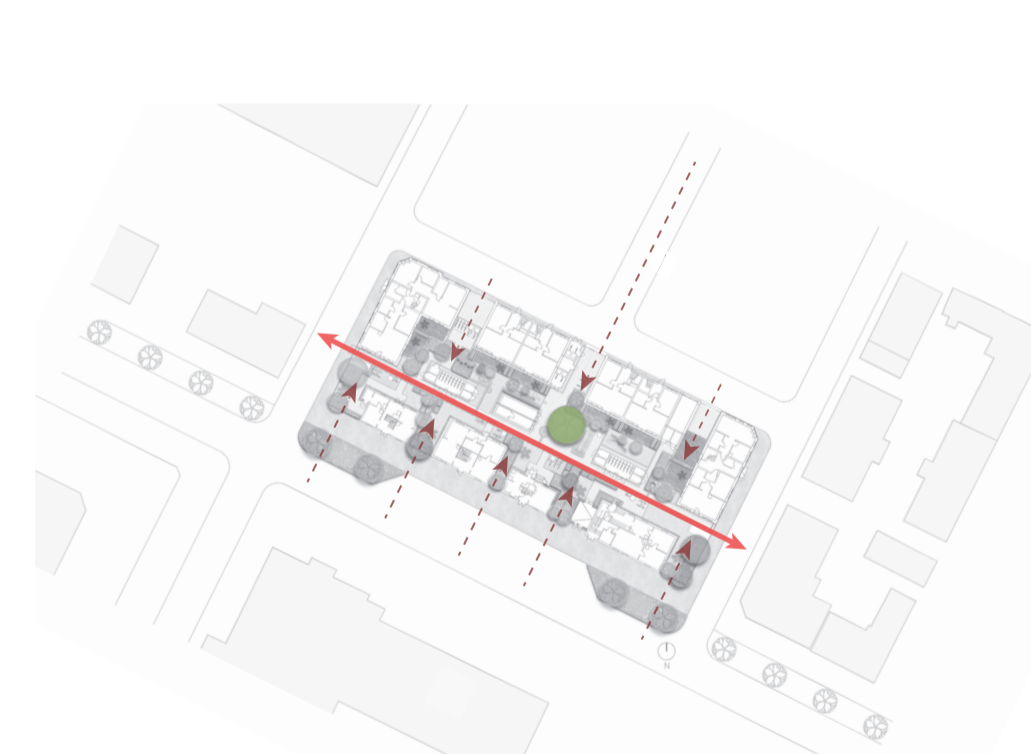
I den kulturhistoriska utredningen och vid efterforskningar i äldre handlingar samt i Nicolai Gilles gedigna fotoarkiv syns spår av en kvartersstruktur, som om den tas om hand, kan skapa goda förutsättningar för både de nya byggnaderna i kvarteret och för de Röda husen.

Äldre tiders bebyggelse ser ut att ha följt Norra Torngatan och Målaregatan, men av det syns inget på platsen idag. När ny bebyggelse nu planeras används den äldre strukturen för att sluta och tydligare avgränsa kvarteret med bebyggelse längs både Norra Torngatan och Målaregatan. Den nya bebyggelsen omfattar de Röda husen och genom sitt varierade uttryck tydliggörs skillnaderna mellan de ståndsmässiga gatornas prydliga fasader och gårdarnas enklare och mer pragmatiska ekonomibyggnader.

Av Kopparslagaregatan som tidigare löpte norrut i staden återstår sydväst om Kv Pollux endast indelningen av den nuvarande parkeringsytan i Kv Uranus och Vulcanus. Spår av gatan finns även i stråket genom de inre delarna av Polluxhuset, men gatan kan lyftas som en tydligare del av de lära Gardiastadens rutnät med sina avlånga rätvinkliga tomter. I den nya bebyggelsen markeras Kopparslagaregatan startpunkt med en port till en öppen plats där ett päronträd blir värdråd i hjärtat av kvarteret och bildar en tydlig fond.

Som brukligt i de äldre delarna av staden placeras de nya byggnaderna ända ute vid gatan och i kvartersgränsen mot Norra Torngatan, Målaregatan och vår nya Krukmakaregatan. Staket, plank och mindre komplementbyggnader fyller luckorna mellan både befintliga och äldre hus och skapar ett slutet gårdstrum och skyddar i trafikstörda lägen från buller. Alla bostäder har tillgång till en ljudskyddad uteplats.

Esplanadens framtida utformning med fokus på gående, cyklar och dagvatten gör att Norra Torngatan kan återgå till sin äldre form som en smalare enkelriktad gata hela vägen från Esplanaden. Detta skapar utrymme för mer grönska som skyddar bebyggelsen vid de Röda husen.



SIKTLINJER OCH HISTORISKA KOPPLINGAR



BYGGNADSHÖJDER I FÖRSLAGET MED OMGIVNING



SITUATIONSPLAN, SKALA 1:400

LIVET VID KRUKMAKAREGATAN



EN HEMLIG TRÄDGÅRD

Genom staket och portar, och över planken runt Krukmakaregatan anas en grön och lummig gård - som en gömd och hemlig trädgård. På gården finns plats för vardag och fest. Här parkerar du din cykel, leker, umgås eller vistas på din egen privata uteplats. Med gruset knastrande under fötterna odlas grönsaker och plockas äpplen eller krattas löv med stadens liv aldeles utanför porten.

Väl inne på gården finns mycket grönska i form av friväxande buskar och träd och planteringar med kulturväxter så som syren, paradusbuske och buskrosor men även fruktträd och rabarber. Växterna är en viktig del av kvarterets karaktär och bidrar till en smaskalig, lummig upplevelsen. Mot fasaderna skapas privata uteplatser omgärdade av planteringar och odlingslotter, häckar eller staket. Materialen på gångar och platser utgörs av enkla gedigna material som gatsten, kullersten och stenmjöl. Möbleringen består av bänkar av plankor, stockar eller andra enkla och rejäla material.

SOCIAL HÅLLBARHET OCH TRYGGHET

Plank och staket runt gården ger en intim och lugn innergård. Trygghetsskapande för staden runt omkring är att de inte är helt täta i alla lägen och att grenar från trädgårdens träd sträcker sig över staketet och visar på liv och mänsklig närvaro innanför. Effekten förstärks av de boende i kvarteret när de rör sig in och mellan husen men också av tända fönster i kvarteret om kvällen.

Både planken och den tillbyggnad som görs vid Esplanaden 16 bidrar till att skapa en god ljudmiljö för de boende. Alla har tillgång till en "tyst" uteplats - egen eller gemensam.

Gårdens kvaliteter gör kvarteret tilltalande för familjer som vill komma bort från bilberoendet och bo nära stadens servicefunktioner och utbud. Det finns i förslaget en önskan om en hög grad av kvarboende, med möjlighet att flytta inom kvarteret när behoven förändras. Med boende från barn till äldre skapas ett tryggt klimat där gården är befolkad under många av dygnets timmar. Visionen är hem med goda boendekvaliteter och välplanerade ytor för ett hemliv som inrymmer både arbete från hemmakontoret, lek, umgänge och vila - precis som de Röda husen alltid har varit en självklar plats för vardagslivet.

Under det stora päronträdet i Kopparslagaregatan förlängning ligger gårdens sociala ytor samlade. Här finns gemensamhetslokal, övernattningsrum och plats för fest under pergolan.

Ur ett barnperspektiv finns det gott om plats för lek i en varierad och trygg bilfri miljö. Lekmiljöerna smälter väl in på gården och är tänkta att väcka både barn och äldres intresse för rörelse i vardagen genom att gå balansgång på en stock eller att ta några tag med pumpen utanför gemensamhetshuset för att få en pöl att plaska i eller en för att fylla en kanna för att vattna planteringarna.

På samma sätt som forskning visar hur ökad vardagsmotion ger ökat välbefinnande visar studier på att deltagande i trädgårdsarbete har liknande effekter. Om intresse finns kan delar av planteringsytorna användas till gemensam odling vilket ger goda möjligheter för en lokal trädgårdsförening inom kvarteret. Här får de boende ökad fysisk aktivitet, stressreduktion och de kan framför allt stärka det sociala umgänget, något som skapar tryggheten på platsen.

Ljussättningen av miljön är viktigt för trygghet och trivsel, men också för att visa upp både de vackert renoverade och den nya fint detaljerade bebyggelsen som en del av staden. Självklart väljs energisnåla varianter av ljuskällor och armaturer som samspelar med och förstärker kvarterets karaktär.

EKOSystemTjänster

Människan är beroende av naturen och de tjänster som den ger. I den byggda miljön renar naturen luften, tar hand om dagvatten samt bidrar till bättre hälsa och rekreation. Den ger oss ekosystemtjänster som skapar hälsosammare och klimatanpassade städer och tätorter. Ekosystemtjänster bidrar också till att ge förståelse för hur staden med sina ekosystem fungerar, hur naturen i staden gör nytta.

De kategorier av ekosystemtjänster som utmärker sig i förslaget handlar om stödjande, reglerande och kulturella ekosystemtjänster. Odling och planteringar med blommande växter är stödjande ekosystemtjänster som bidrar till biologisk mångfald och estetiska värden i stadsmiljöer. Växter som blommor, träd och köksväxter bidrar också till att knyta miljön till sitt historiskt sammanhang. De reglerande ekosystemtjänsterna utgörs bland annat av träd i stadsmiljö som bidrar till luftrening och ett förbättrat lokalklimat.

Genom att hantera dagvatten lokalt i form av planteringar med regnbäddar renar vi det naturligt och belastar inte stadens system mer än nödvändigt. Dessutom består i princip hela gården av permeabla ytor som tar upp och binder regnvatten. Gården avvattnas till stora delar mot det återskapade stråket Småtta som förstärks genom en dagvattenrännna av gatsten. Dagvattnet i Småtta utnyttjas också som en resurs genom att rännan leds ut till regnbäddar, vattenlek, pump och fågelbad. Det lokala omhändertagande av dagvattnet får på detta sätt ett pedagogiskt värde och bidrar till en ökad förståelse för naturens kretslopp. Dagvatten skapar både lekvärde och kommer till nytta i gårdens planteringar.

Bevarandet av befintlig bebyggelse med kulturhistoriskt värde, liksom hela kvarteret med sin vackra inre gård, bidrar till en egen identitet på platsen och kan som en kulturell ekosystemtjänst bidra till välmående hos besökare och boende.

Skissmässig uppnås i förslaget en grönytefaktor som väl motsvarar Lidköping kommuns norm. Huskropparna är av begränsad storlek och det finns inga stora bjälklag för parkeringslösningar. Totalt sett blir kvarteret en mycket grönnare plats än vad den är i dag med en mängd träd, buskar och andra växter.

TRYGG OCH TILLGÄNGLIG ANGÖRING

Inom förslaget ryms 4 parkeringsplatser inklädd i bebyggelsen, där den mest centrala är tänkt för kvarterets bilpool. Kravet på tillgänglighet uppfylls genom parkeringsplatsernas placering.

Även cykelnormen fylls med plats för både vanliga och utrymmeskrävande cyklar inom- och utomhus i en kombination av en- och tvåplanslösningar. På gårdsidan finns i anslutning till de befintliga Röda husen plats för trapphissar för full tillgänglighet.

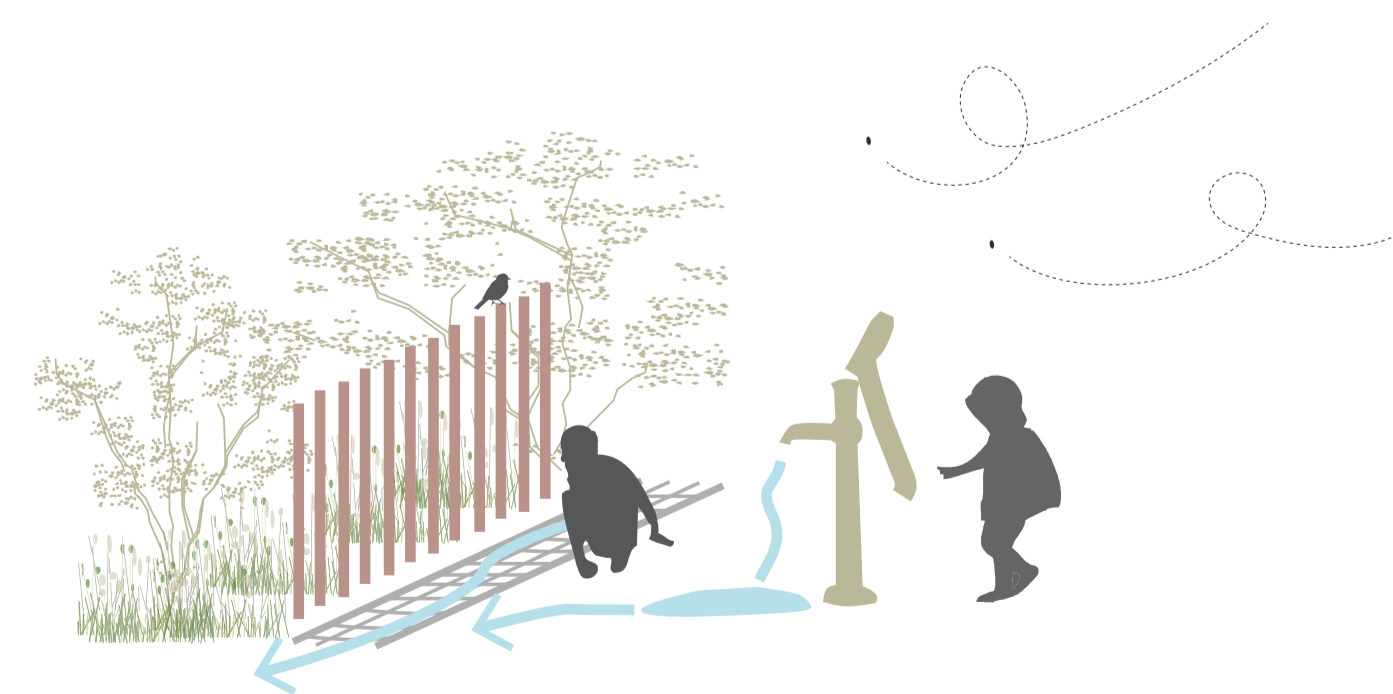
På båda sidorna av Småtta finns plats för soptunnor med sortering i fraktioner. Något utrymme i komplementbyggnaderna kan vid behov användas för avfallshantering.



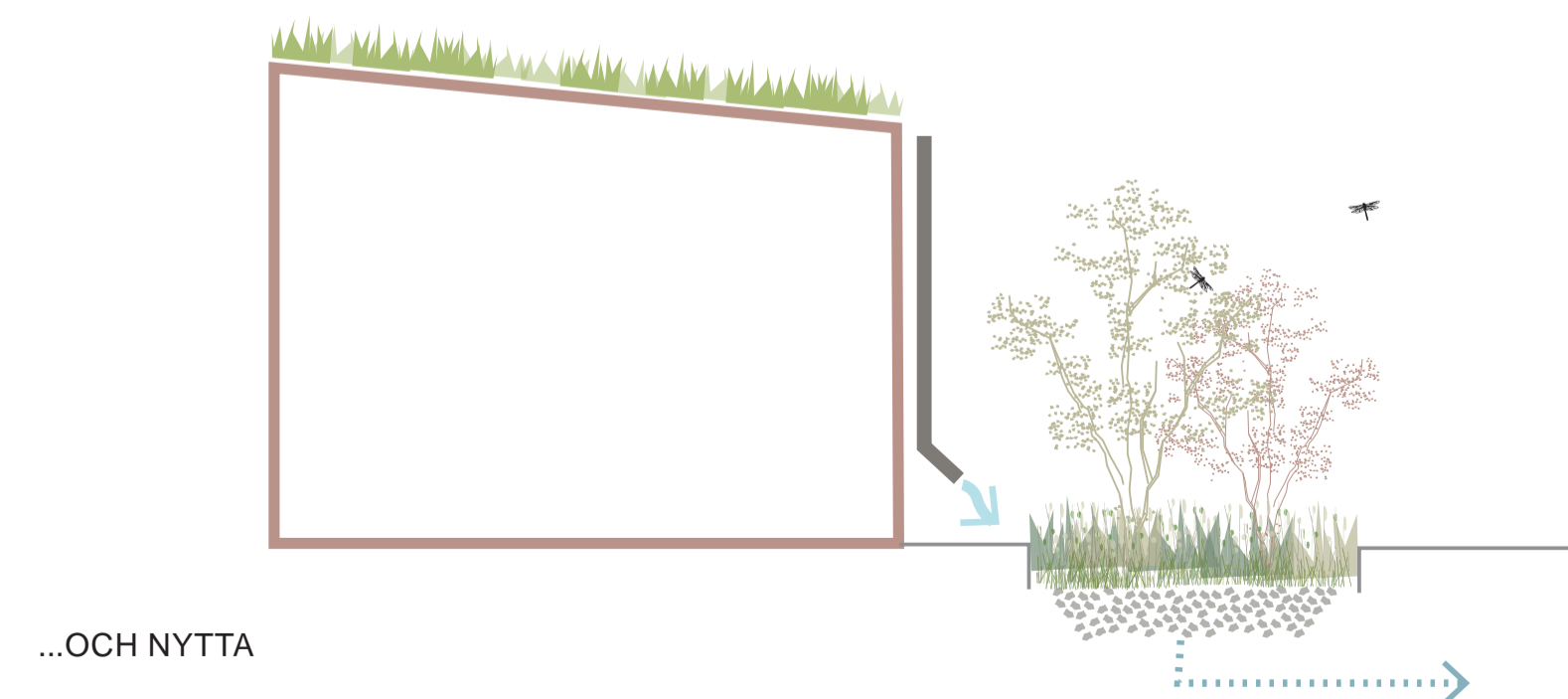
SITUATIONSPLAN, SKALA 1:200



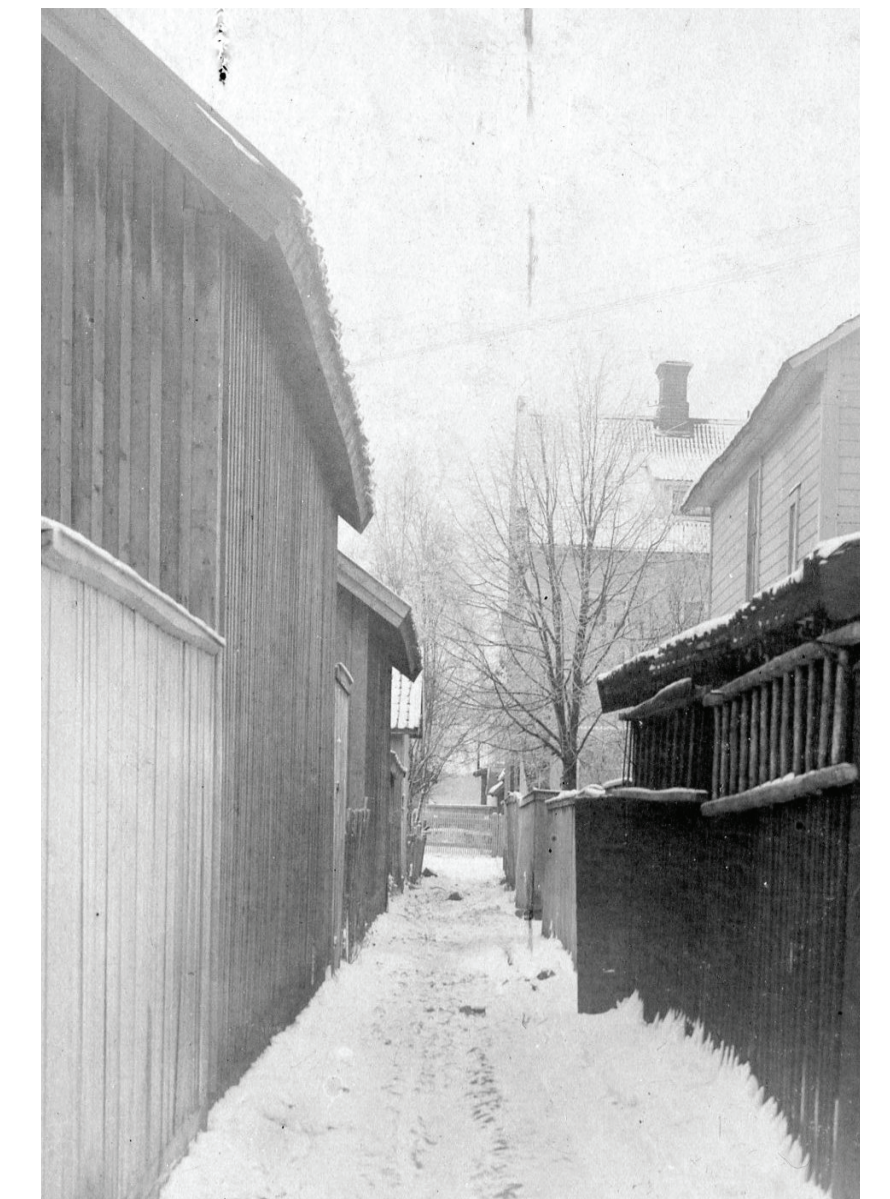
SEKTION SKALA 1:200



DAGVATTEN TILL LEK...



...OCH NYTTA



KULTURARV



LEVANDE GÅRDSRUM



NYTT OCH GAMMALT



LIVET VID KRUKMAKAREGATAN



DE RÖDA HUSEN

I förslaget lyfts och återställs de befintliga husen till sin forna prakt, alla med sin egen karaktär. Kulturhistoriskt värdefulla detaljer i såväl exteriör som interiör bevaras så långt som möjligt. Detta förhållningssätt bidrar till att bibehålla det historiska perspektivet så att husen vid Småtta kan fortsätta att vittna om det liv som har levt på platsen.

Ursprungliga planlösningar och rumssamband behålls i största möjliga mån för att undvika ingrepp i den kulturhistoriska miljön när de Röda husen anpassas till moderna krav inom t.ex. akustik, brand och tillgänglighet. Husen har av samma anledning återställts till enbostadshus, trots att några av dem tidvis har varit delade i flera lägenheter. Det gäller till exempel Esplanaden 20 där flera dekormålare från Rörstrands hyrde rum med kök.

Vid arbetet med de Röda husen används i första hand befintligt byggnadsmaterial på samma plats och med samma funktion. Om det inte är möjligt för att uppnå moderna krav inom energi, brand, akustik och tillgänglighet, en god boendemiljö avseende fukt, stabilitet och täthet, eller om det inte går i linje med visionen om att stärka områdets karaktär så utreds om oskadat material kan återbrukas på platsen t.ex. i komplementbyggnader. Det material som behöver bytas ut ersätts med nya snickeridetaler som görs efter äldre förlagor och allra helst av lokala snickerier.

Exempel på exteriöra åtgärder

- Stenfog lagas och kompletteras.
- Grund lagas, isoleras samt ventileras/avfuktas. Bjällklag behöver tas upp och grunden grävas ut för att förbereda för anslutning till infrastruktur.
- Träfasader och snickeridetaler av trä som takfötter rengörs och skadade delar byts ut innan de skrapas eller förbereds för nymålning och målas med slam- eller linoljefärg. Nya snickeridetaler görs efter äldre förlagor av lokala snickerier.
- Tak tätas med nytt underlag och tilläggsisoleras invändigt. I första hand används befintligt lertegel efter rengöring, i andra hand återbrukat eller nyttillverkat lertegel.
- Skorstenar tätas och lagas för att möjliggöra funktion i kakelugnar och järnspisar.
- Taklandskap samordnas och detaljer utformas med hjälp av duktig plåtslagare.
- Fönster rengörs och skadade delar byts ut innan de skrapas eller förbereds för nymålning och målas med linoljefärg. Kopplade bågar förses med nytt invändigt glas för bättre energieffektivitet och ljudreduktion.
- Utvändiga dörrar som sparas mot gård rengörs och skadade delar byts ut innan de skrapas eller förbereds för nymålning samt tätas och målas med linoljefärg. Nya dörrar görs efter äldre förlagor och målas med linoljefärg.
- Plank och staket målas röda med slamfärg.
- För att bibehålla känslan av tomtindelningen mot gården byggs inga nya gårdshus separat för de Röda husen.
- Väderskyddad cykelförvaring och förvaring av gräsklippare etc. sker i komplementbyggnaderna vid Småtta.

Exempel på interiöra åtgärder

- Listverk och pärlspont på vägg och i tak rengörs och skadade delar byts ut innan de skrapas och förbereds för ny eller ommålning med linoljefärg.
- Vid tilläggsisolering och planlösningsförändringar flyttas i största möjliga omfattning detaljerna med till nya lägen innan nya detaljer övervägs.
- Trägolvl/brädgolv/plankgolv med markeringar för kakelugnar rengörs och skadade delar byts ut.
- Plastmattor tas bort och bef undergolv återanvänds alternativt läggs nya brädgolv in.
- Rum med spänntak eller släta skivor får nya spänntak, i kattvindar och delar med snedtak sätts pärlspont i taken.
- Kakelugnar renoveras och tas i bruk som kompletterande värmekälla.
- Installationer avseende ventilation och uppvärmning anpassas för att skydda konstruktionen för framtiden.
- Vid omgestaltningen av Esplanaden behöver även yttre installationer i gatumiljön ses över.



FASADER ORANGERIET VID ESPLANADEN 16, SKALA 1:200

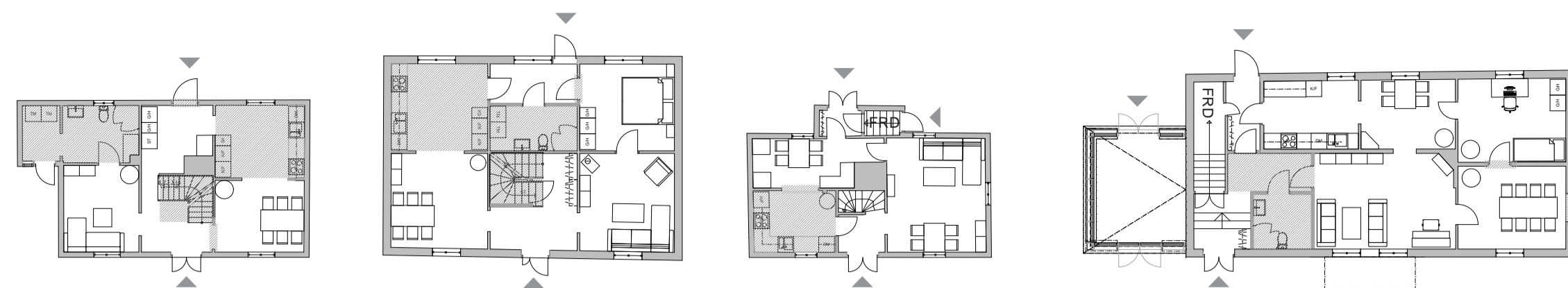
DE RÖDA (?) HUSEN, PLANKEN OCH PORTARNA

En tolkning av äldre foton är att alla de Röda husen haft fasader av varierande och ljusa kulörer. Dokumentation från museet visar att de så sent som under 1970-talet var gula och grå. Den röda kulören har efter senare renoveringar givit kvarteret en identitet. Historiskt sett har Lidköpings byggnader fått kulör efter dignitet - ljusa på de gator som setts som stadens framsidor och röda vid enklare förhållanden. Med stöd i denna byggnadskultur och om Småtta historia väljer vi att även fortsättningsvis låta de röda husen vara i huvudsak röda men vi lyfter vi dem genom detaljer i kulör som signalerar dem som bostadshus.

Esplanaden 16 får ny utvärdig färgsättning med stöd av sin detaljering, men även storlek och resning. Fasaderna målas i ljus grå umbra med snickerier i engelskt rött och ockragult. Detta ger byggnaden samma dignitet som de nya husen i kvarterets hörn. Huset får en tillbyggnad vid brandgaveln som bidrar till att sluta gårdsrutten och skapa bättre ljudmiljö på gården. Tillbyggnaden blir ett orangeri som får en sockel av återbrukat tegel och fint detaljerade träfasader. Luckor/dörrar som skyddar bakomliggande fönster mot Esplanaden bidrar till en levande känsla i stadsrummet.

Takvattning i svart kulör på de Röda husen och i kulör lika fasaden på Esplanaden 16. Stuprör med skarprörsvinklar och hängrännor. Övriga plåtar i kulör med snickerier.

Traditionellt sett har planken i staden följt sin huvudbyggnad i kulör om det legat mot en "framsida". I kvarteret vid Krukmakaregatan får alla plank, staket och komplementbyggnader gatusidans röda kulör för att ge kvarteret en enhetlig bas för sin varierade detaljering.



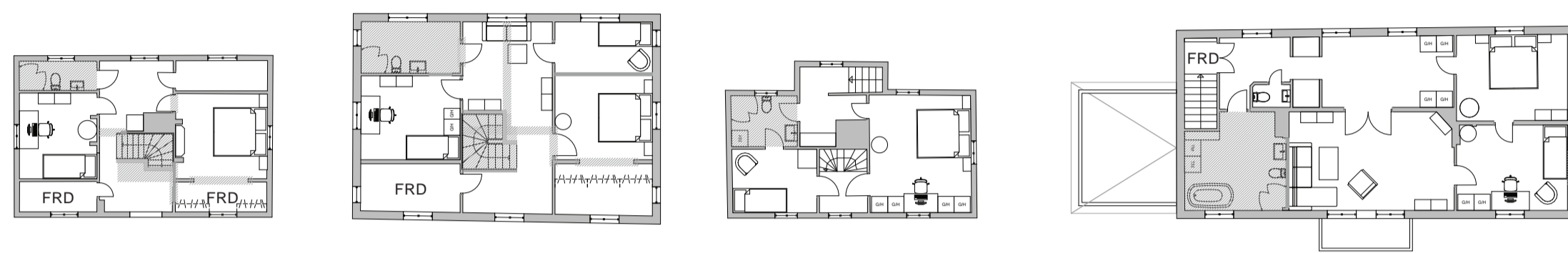
MARKPLAN RÖDA HUSEN, SKALA 1:200

ESPLANADEN 22

ESPLANADEN 20

ESPLANADEN 18

ESPLANADEN 16



PLAN 2, SKALA 1:200



Esplanaden Nummer 16

Esplanaden 16 får ny utvärdig färgsättning med stöd av detaljeringsgrad men även storlek och resning. Fasaden målas i ljus grå umbra med snickerier i engelskt rött och ockragult.

- Tillbyggnad vid brandgavel som sluter gårdsrutten.
- Brandgaveln rengörs och lagas med återbrukat tegel och fogar med samma mjukhet som originalet och målas med silikatfärg i kulör lika husets fasader.
- Stentrappan och balkongen mot Esplanaden lagas och kompletteras.
- Skärmtaket vid gårdsentrén är troligtvis ett senare tillägg, men är helt och funktionellt och anpassat till sin placering så det målas och behålls.
- Norra Torngatans föreslagna återgång till en smalare sektion ger möjlighet att öppna upp blindfönstren i gaveln.
- Ny pardörr och parti mot Esplanaden och ny dörr mot gården.
- Välbevarade invändiga snickeridetaler och kakelugnar sparas.
- Rumsindelningen med rum i fil bibehålls och förstärks. En ny invändig öppning tas upp från gatu- till gårdsentrén för att ge huset ett bättre flöde. För att återskapa rundgången i huset öppnas igensatt öppning mellan sovrum och bibliotek.
- Bef trappa behålls.
- Det befintliga toaletten utökas till ett tillgängligt badrum vilket leder till en flytt av öppningen mellan vardagsrum och hall. På plan två görs ett nytt större badrum ovanför trappan.

Esplanaden Nummer 18

Esplanaden 18 målas med slamfärg i röd kulör och får ockragula dörrar och fönster med smyggar och foder i grå umbra.

- Ett befintligt takfönster ger ett välkommet ljusstillskott på övre planet men utförs som tegelrött för att bättre smälta in i taklandskapet.
- Äldre anslutning till teleledning och el behålls som ett tidsdokument på fasaden och målas in i fasadkulören.
- Det lilla, senare tillkomna skärmtaket ses över.
- Nya pardörrar mot Esplanaden, dörrarna mot gården lagas, tätas och målas.
- Fönstren förutsätts kunna lagas och kompletteras med ljud-/isolerruta.
- Interiört görs av varsamhetsskäl för att värna de kulturhistoriska värdena avsteg från BBR avseende tillgänglighet då badrum saknas på entréplanet. Det är komplicerat att göra sovrum enbart vänt mot gårdssidan utan större planändring.
- Invändiga snickerier som pärlspont, profilerade socklar, fönsterbänkar och foder med kloss bevaras.
- Vid matplatsen bevaras den äldre köksinredningen, men ett nytt kök skapas i anslutning till det bef.
- Trapporna bevaras då det finns två och trappan mot gården är mer gångvänlig när saker ska flyttas till övervåningen.
- Bef kakelugnar och järnspisar bevaras.



KULÖRER BEFINTLIGA RÖDA HUSEN MED PLANK OCH TILLBYGGNAD, SKALA 1:100



LIVFULLT



VACKRA DETALJER



GRÄNSEN MOT GATAN



LIVET VID KRUKMAKAREGATAN



VARSAMT IFYLLT

Den föreslagna nya bebyggelsen präglas av småskalighet och variation när kvarteret bebyggs med flera mindre huskroppar med olika karaktär, volym och utformning.

Nya stadens kvartersstruktur med bostadshus mot de större gatorna med ljusa och bearbetade fasader kombineras med bakgatornas och gårdarnas mer pragmatiskt utformade rödfärgade ekonomibyggnader. Bostäderna i de äldre och i de nya byggnaderna kompletterar varandra genom att kombinera större enbostadshus med mindre moderna bostäder från 1,5 till 5 RoK i form av lägenheter eller stadsradhus.

De nya bostäderna i kvarteret är formade efter klassiska siktlinjer och axialitet och med genomblick från bostadsentré till utemiljö. Gården är viktig för alla i kvarteret och den ska vara synlig och tillgänglig. Kvarterets byggnader varierar i detaljrikedom. Dess hörn markeras med småstadsmässiga byggnader i ljusa kulörer med modern panelarkitektur eller snickarglädje. Profilen för den figursågade panelen återkommer som designelement över hela kvarteret t.ex. i balkongfronter och avgränsningar mellan uteplatser eller som spröjs i gavlarnas högt sittande fönster och entrépartier. Samtliga nya hus i kvarteret får tak av rött lertegel.



FASAD MOT ÖSTER, SKALA 1:200

FASAD MOT VÄSTER, SKALA 1:200

Installationer inom takytor samlas i plåtklädda skorstenshuvar där utformning sker i samråd med plåtslagare med stor kompetens om historiska detaljer. Detaljer som takavvattning med skarpa vinklar, urholkade hållar som för bort dagvattnet under stupören, friser av kullersten längs fasadliv samt skyltar och armaturer av äldre modell kombineras med mer moderna inslag.

Hörnhusen målas med oljefärg i ljus grå umbra. Fasaderna på huset mot Målaregatan brandskyddsbehandlas på grund av sin höjd. Snickerier som dörrar och fönster målas i kromoxidgrön kulör. Takavvattningen följer fasadernas kulörer. Hörnhusen ligger mest utsatt för gatans liv och trafik och därför är de enligt tradition för byggnader i tomtgås upphöjda från gatan med ett par invändiga trappsteg. Direkt innanför entrén är det förberett plats för hiss. Uteplatser ligger i färdig golvnivå och nivåskillnaden tas upp i markplaneringen på gården. Flertalet lägenheter har fönster i tre väderstreck.

Längs Krukmakaregatan framträder röda stilrena magasinbyggnader som tillsammans med lägre gårdshus och plank på ett varierat och lekfullt sätt sluter kvarteret mot de omgivande gatorna. Likt lastluckorna i de äldre magasinbyggnaderna i staden får de nya röda husen utropstecken i form av takkupor som bryter takfotslinjen och skapar rytm och variation. Kvarterets nya röda hus målas med slamfärg i faluröd kulör.

Fasaderna är något indragen i bottenvåning och mot Krukmakaregatan skapas ett motiv med luckor målade i mörk slamfärg (järnoxid) med dörrar och fönster i samma kulör. Mot gården får den indragna fasaden en solig ockragul kulör som återkommer i fönster och dörrar. Övriga snickerier, fönster och dörrar i de nya röda husen blir röda som fasaden. Den figursågade panelen återkommer i en faluröd version som räcke på balkonger och som avdelare vid uteplatser.



FASADER GEMENSAMHETSHUS/
ÖVERNATTNINGSRUM, SKALA 1:200

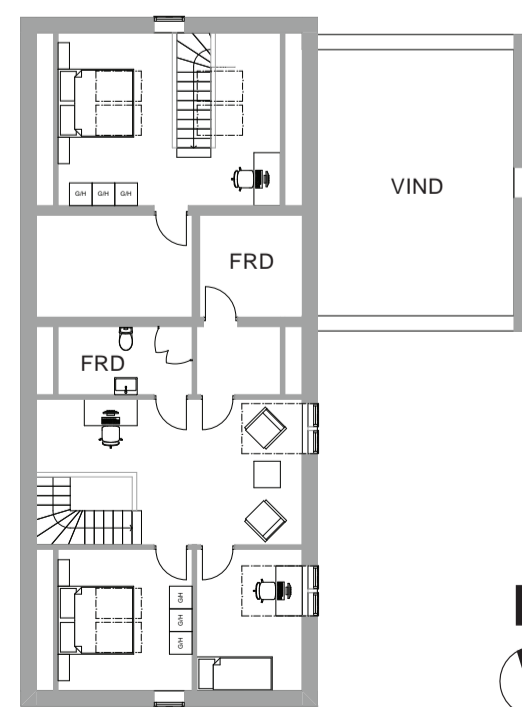
FASADER CYKELHUS/FÖRRÅD,
SKALA 1:200

Gårdsrummet på "Krukmakaregatan" har bakgårdens karaktär med röda komplementbyggnader, staket och plank. Förråden har gröna tak av torrängstyp som äldre tiders grästak och dörrar till förråd placeras som utedassdörrar på rad. Förråd till lägenheterna finns i trapphusen och i komplementbyggnaderna på gården. I komplementbyggnaderna ryms även cykelförråd. Den mest centralt placerade byggnaden inrymmer gemensamhetslokal och övernattningsrum. Portar och fönster målas i ockragult på gemensamhetslokalen, dörrar på övriga komplementbyggnader i järnoxid. Dörrar och fönster från de befintliga Röda husen återanvänds om möjligt i dessa byggnader.

HÅLLBAR ENERGI OCH KLIMATSMART STOMME

Mot gårdens solsida väljs solcellstakpannor för elframställning. Ett vattenburet värmesystem ger flexibilitet inför anslutning till olika typer av energikällor där anslutning till stadens fjärvärmenät är ett alternativ. Det finns centralt placerade utrymmen med möjlig placering av undercentral och installationer, men även extra ytor i respektive hus vilket ger flexibilitet.

Projektets skala gör det möjligt att bygga i trä, men även andra stomval kan göras beroende på livscykelanalys och hållbarhetsambitioner.



NY BEBYGGELSE PLAN 3,
SKALA 1:200

SAMMANSTÄLLNING

Totalt antal bostäder nya byggnader

- 2 st 1,5 RoK 42,4 kvm
- 3 st RoK 46,4 - 53,2 kvm
- 5 st 3 Rok 67,2 - 78,6 kvm
- 1 st 4 RoK 108,2 kvm
- 3 st 5 RoK 114,9 - 116,4 kvm

Totalt antal bostäder i befintliga byggnader

- 81 kvm,
- 104 kvm,
- 137 kvm
- 195 kvm (inkl tillbyggnad 16,6 kvm)

BTA

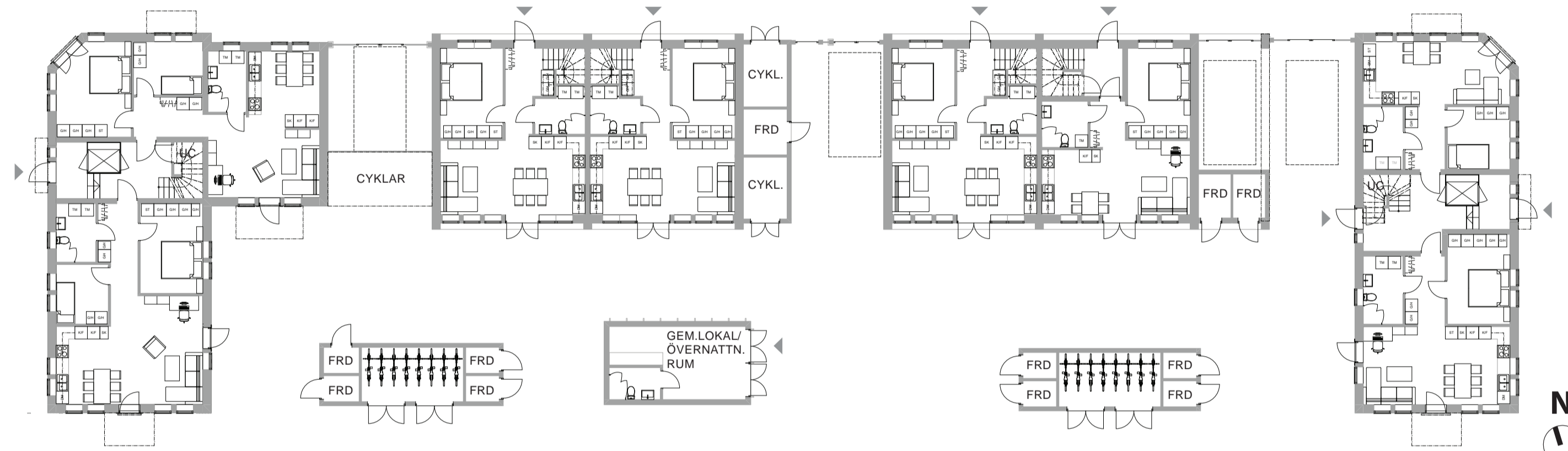
- Befintliga hus 4 lägh 80,6 - 178,8 kvm 594 kvm
- Nya hus 1363,8 kvm
- Komplementbyggnader 97,8 kvm



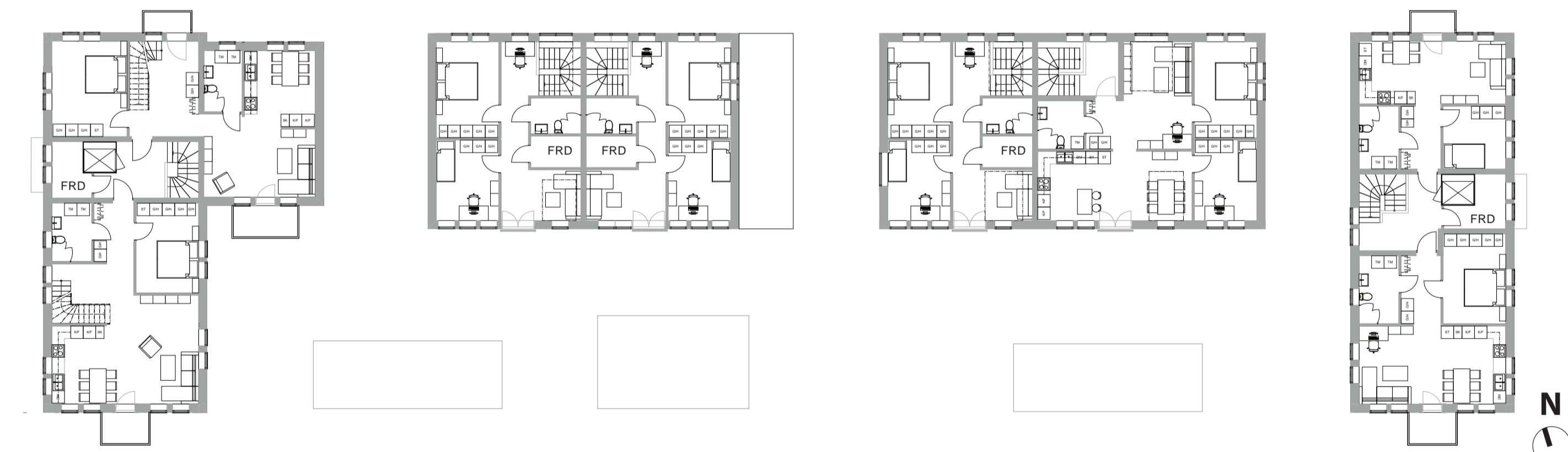
GÅRDSFASADER, SKALA 1:200



FASADER MOT KRUKMAKAREGATAN, SKALA 1:200



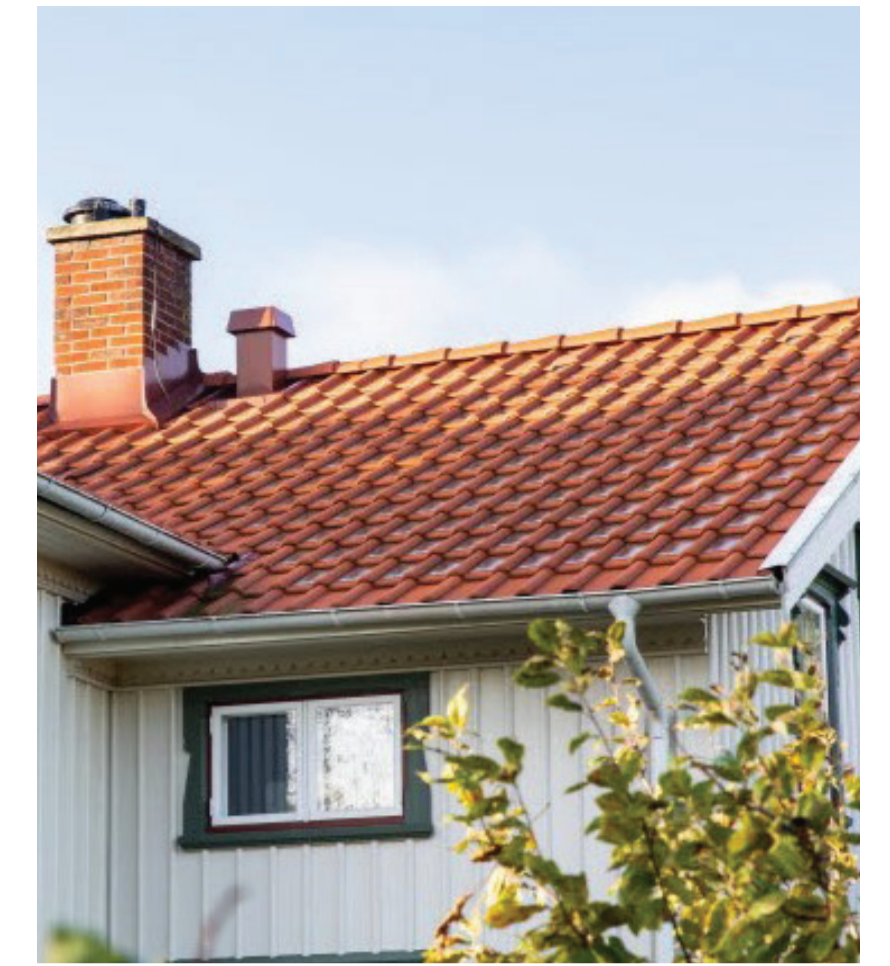
NY BEBYGGELSE MARKPLAN, SKALA 1:200



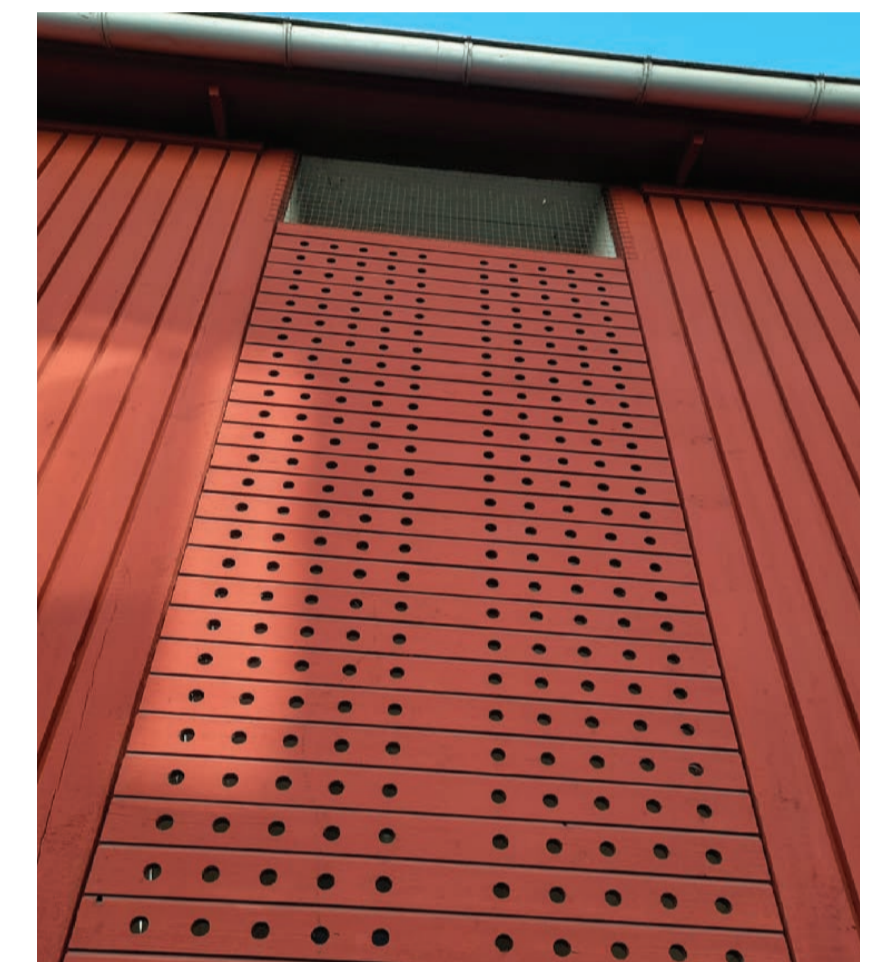
NY BEBYGGELSE PLAN 1, SKALA 1:200



FÖRSTORING AV UTVALDA GÅRDSFASADER, SKALA 1:100



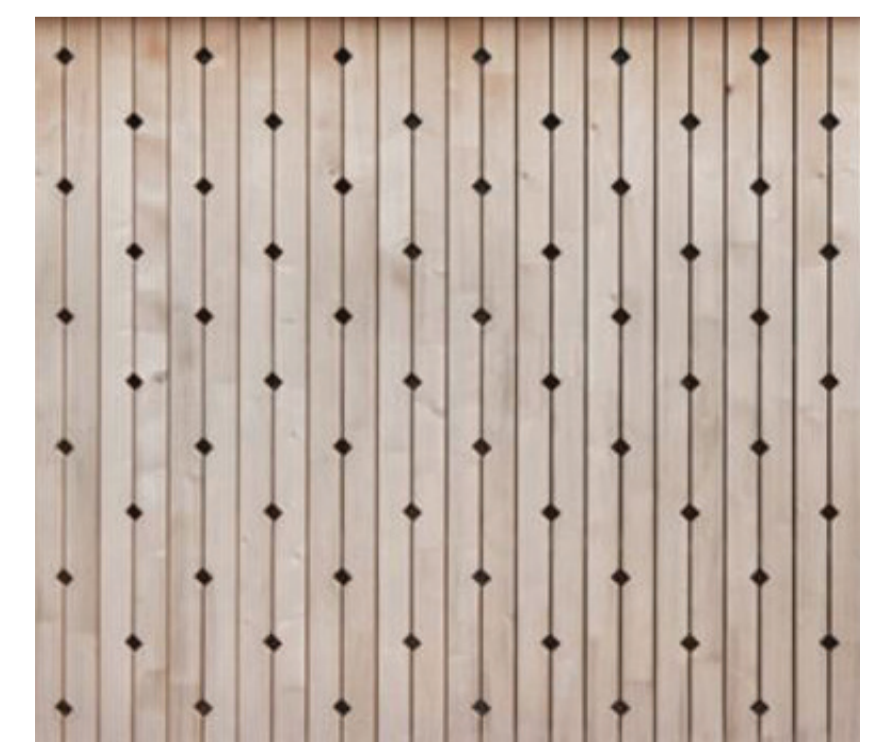
HÅLLBART



VACKRA DETALJER



KVVULCANUS, 1940-TAL



LIVET VID KRUKMAKAREGATAN

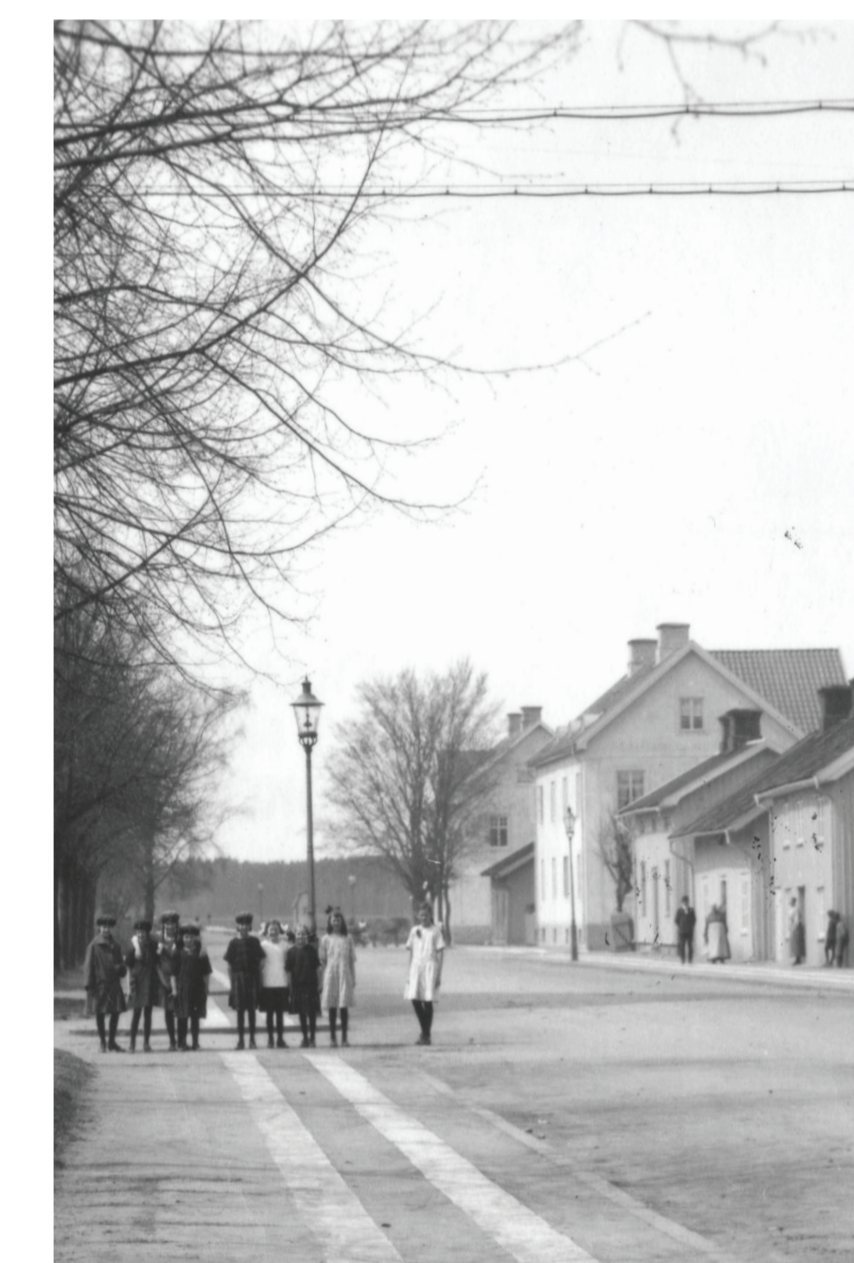




GRÖNSKANDE GÅRDAR



FÖR LIDKÖPING



LIVET VID KRUKMAKAREGATAN

KRUKMAKAREGATAN MOT FRAMTIDEN

Att ta vara på och utveckla kvarteret vid de Röda husen är en del i att ta vara på jordens resurser. Om vi tillåter oss en spaning mot framtiden så kommer Krummakaregatans varierade och brokiga bebyggelse att fortsätta attrahera under lång tid.

Att bygga hållbart är idag en självklarhet och kvarteret vid Krummakaregatan kan ses som själva innebilden av ett hållbart stadsutvecklingsprojekt – ekologiskt, samhällsekonomiskt och socialt - där dåtid, nutid och framtid vävs ihop.

Utmaningar i vår omvärld har gett oss anledning att spana inåt efter vad som skapar livskvalitet. I detta sammanhang kan våra småstäder stå som vinnare när vardag och arbetsliv ska pusslas ihop.

Nu när kvarteret vid stadens tidigare utkant blir ett kvarter på stadens insida har visionen om Krummakaregatan möjlighet att förvandla platsen till en idyll. Att ha närhet till både service och utemiljö, enkla kommunikationer samt att leva i ett sammanhang med andra innebär framtidslyx.

Platsen som tidigare låg sist i raden när det moderna samhället anlände får nu istället leda utvecklingen och utgöra ett inspirerande exempel på modernt och hållbart levande.

PROJEKTLAGET

LINK Arkitektur
MARELD
 LANDSKAPSARKITEKTER



AKUSTIKVERKSTAN

