



Årsredovisning 2019

Godkänd av kommunfullmäktige 2020-03-30

Innehållsförteckning

INLEDNING	3
1 Så styrs Lidköpings kommun.....	3
2 Kommunstyrelsens ordförande har ordet	3
FÖRVALTNINGSBERÄTTELSE	4
3 Den kommunala koncernen.....	4
3.1 Kommunens organisation 2019	4
4 Översikt över verksamhetens utveckling	6
4.1 Ekonomi	6
4.2 Kvalitet och verksamhet.....	11
5 Viktiga förhållanden för resultat och ekonomisk ställning.....	14
5.1 Väsentliga risker och osäkerhetsfaktorer	14
5.2 Kapitalförvaltning.....	15
5.3 Skuldförvaltning.....	16
5.4 Pensioner	18
5.5 Borgen.....	18
6 Händelser av väsentlig betydelse.....	19
7 Styrning och uppföljning av den kommunala verksamheten	20
8 God ekonomisk hushållning och ekonomisk ställning	20
8.1 Uppföljning av kommunfullmäktiges styrkort.....	20
9.2 Ekonomi	22
9 Balanskravsresultat	24
10 Väsentliga personalförhållanden	25
10.1 Andel heltidsanställda av tillsvidareanställda	25
10.2 Antal anställda	25
10.3 Medelålder	25
10.4 Sjukfrånvaro.....	26
10.5 Arbetad tid och frånvarotid.....	26
10.6 Förväntat antal pensionsavgångar	27
10.7 Löneläge december 2019 tillsvidareanställda	27
10.8 Könsfördelning.....	27
10.9 Personalomsättning.....	27
11 Förväntad utveckling	28
RÄKENSKAPER.....	29
12 Redovisningsprinciper	29
13 Resultaträkning.....	32
14 Balansräkning.....	33
15 Kassaflödesanalys.....	34
16 Notförteckning	35
EKONOMI.....	44

17	Driftredovisning.....	44
18	Investeringsredovisning.....	45
18.1	Skatte- och taxefinansierade investeringar	45
18.2	Skattefinansierade investeringar	45
18.3	Taxefinansierade investeringar.....	47
NÄMNDREDOVISNING		49
19	Nämndernas redovisning av viktiga händelser, resultat och ekonomi	49
19.1	Kommunfullmäktige	49
19.2	Överförmyndare.....	49
19.3	Kommunens revisorer.....	50
19.4	Kommunstyrelsen exkl Intern Service	50
19.5	Kommunstyrelsen, Intern service	51
19.6	Vård- och omsorgsnämnd	52
19.7	Barn- och skolnämnd.....	53
19.8	Utbildningsnämnd	54
19.9	Social- och arbetsmarknadsnämnd	54
19.10	Samhällsbyggnadsnämnd	55
19.11	Kultur- och fritidsnämnd.....	56
19.12	Miljö- och byggnämnd.....	57
19.13	Teknisk servicenämnd	57
19.14	Räddningsnämnd.....	58
BOLAGSREDOVISNING.....		59
20	Redovisning av bolagens verksamhet och ekonomi	59
20.1	AB-Bostäder i Lidköping	59
20.2	Lidköping Energi AB	60
20.3	Lidköpings Näringslivsfastigheter AB	61
20.4	Lidköping/Hovby Flygplats AB.....	62
20.5	Kommunalförbundet Göliska IT	63
20.6	Destination Läckö-Kinneulle AB.....	64
20.7	Fastbit AB	66
20.8	Vänerhamn AB	66
20.9	Tillväxt Lidköping AB	67

INLEDNING

1 Så styrs Lidköpings kommun

MANDATFÖRDELNING 2018-2022

Arbetarpartiet-Socialdemokraterna	18
Centerpartiet	5
Kristdemokraterna	3
Liberalerna	5
Nya Moderaterna	9
Miljöpartiet de gröna	2
Sverigedemokraterna	6
Vänsterpartiet	3
Totalt	51

2 Kommunstyrelsens ordförande har ordet

Jag vill inledningsvis rikta ett stort tack till kommunens medarbetare och förtroendevalda för ett gott jobb och väl utförda uppdrag. De märks i våra överlag goda eller mycket goda verksamhetsresultat och det arbete som görs för att vi långsiktigt ska bli en än mer hållbar och välkomnande kommun.

I arbetet med att närma oss målbilderna för år 2030 har vi tagit viktiga steg. Befolkningen ökar, i år med 210 personer, vilket gav 40 089 invånare vid årsskiftet. Inom besöksnäringen sker utveckling vilket gör att vi också närmar oss målet om en fördubblad besöksnäring. De långsiktiga pendlingsförutsättningarna har förbättrats då riksväg 44 förbi Filsbäck färdigställdes och väg 184 har fått en högre status i statens prioritering genom bytet till vägnummer 49. Västtrafik trafikerar alla linjer inom staden med elbussar vilket ger en tyst, ren och mer miljövänlig resa. Under året har nya avtal tecknats för att Lidköping fortsatt ska vara en betydelsefull aktör inom gymnasie- och vuxenutbildning. Viktigt för invånarna i vårt område men också för kompetensförsörjningen i såväl näringslivet som för oss offentliga aktörer.

Samhällsbyggandet är en nyckelfaktor för att nå målbilderna. Ett viktigt ny tillskott på 105 bostäder i en- och flerfamiljshus, de påbörjade trygghetsbostäderna på Bifrost och Torggatan liksom en försäljning av drygt 73 000 kvm verksamhetsmark har skett under året. Arbetet med Stadsutvecklingsplanen tillika den fördjupade översiktsplanen för staden har gått vidare med bland annat en omfattande medborgardialog i Framtidsverkstaden. Den nya mottagningsstationen säkrar både nutida och framtida elförsörjning samtidigt som den ger möjlighet att planera för bostäder där den gamla låg. Två påtagliga steg för en mer hållbar samhällsutveckling är införandet av ett nytt avfallshanteringssystem samt det arbete som pågått med att ansluta Tun och Sätenäs till vatten- och avloppsnätet.

Vi har höjt standarden och rustat oss för fortsatt god kvalitet i äldreomsorgen genom att bygga om äldreboendet i Tolsjö som också kompletterats med en mötesplats och nya hemvårds-/teamlokaler samt genom den ombyggnad som skett av lokalerna för korttidsvård, växelvård och dagverksamhet vid Ågårdsskogens vårdcentrum.

Vi har också rustat kommunens organisation för att kunna sätta än större fokus på samhällsutveckling och för en mer sammanhållen serviceorganisation. Intern Service bildade tillsammans med delar av Samhällsbyggnad och Kultur & Fritid förvaltningen Service med politisk styrning genom den nyinrättade servicenämnden från och med årsskiftet 2019/2020.

Allt större utmaningar för socialtjänsten är gemensamt för Lidköping och flertalet svenska kommuner. Social- och arbetsmarknadsnämnden redovisade trots en ramförstärkning på 10 miljoner kronor och arbetet med sitt åtgärdsprogram ett underskott på 32,6 miljoner kronor. Situationen är bekymmersam och kräver än fler och mer kraftfulla åtgärder för att vända trenden lokalt och i landet.

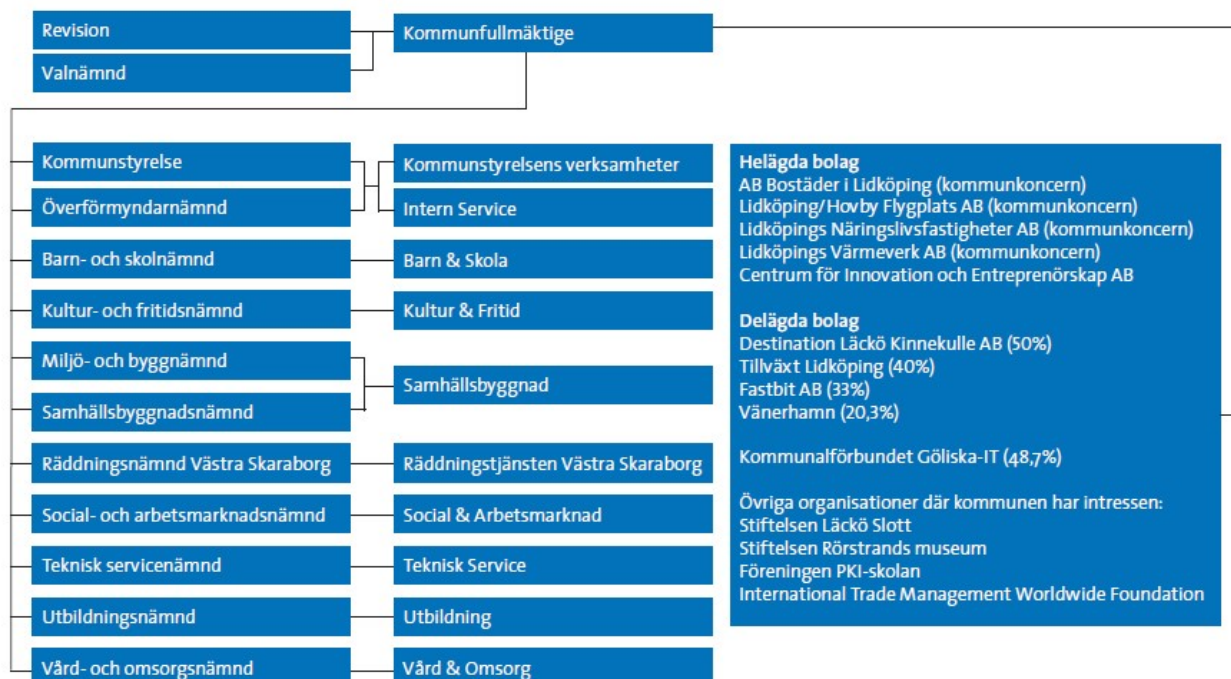
Att Villa Lidköping BK tog sitt första SM-guld är en av de händelser på kultur- och fritidsområdet som stuckit ut under året. Lidköping fick återigen förtroendet att vara värd för en deltävling i Melodifestivalen som bidrog till det i övrigt rika kulturutbudet med bland annat konserter och kulturrevenemang i Stadsträdgården och på solbryggorna. Det nya decenniet firades in med den numera traditionsenliga lasershowen.

Jonas Sundström (S)
Kommunstyrelsens ordförande

FÖRVALTNINGSBERÄTTELSE

3 Den kommunala koncernen

3.1 Kommunens organisation 2019



Det finns ingen väsentlig omfattning av kommunal verksamhet som bedrivs av privata utförare.

Nämnd/Styrelse	Verksamhet	Privata utförare
Kommunfullmäktige	Kommunfullmäktige, med de demokratiskt folkvalda politikerna, är det högsta beslutande och styrande organet. Kommunfullmäktige fastställer bland annat övergripande vision, mål och budget. Fullmäktige fastställer även reglemente, bolagsordningar, ägardirektiv med mera och tillsätter ledamöter i kommunstyrelse, nämnder och bolagsstyrelser. Fullmäktige godkänner delårsrapporter och årsredovisning samt beslutar om ansvarsfrihet för styrelser och nämnder inom den kommunala nämndorganisationen.	
Kommunstyrelsen	Kommunstyrelsen är kommunens ledande politiska förvaltning som har ansvar för hela kommunens utveckling och ekonomiska ställning. Kommunstyrelsen leder och samordnar planering och uppföljning av kommunens ekonomi och verksamheter.	
Kommunstyrelsen Intern service	Intern Service genomför tjänster inom områdena fastighet, kost, städ, hyresadministration och övrig service, så kallade Facility-managementtjänster.	
Överförmyndarnämnd	Överförmyndarens uppgift är att utöva tillsyn över förmyndare, gode män och förvaltare. Denna tillsyn skyddar personer som inte själva kan ta vara på sina rättigheter eller sköta sin ekonomi och som av den anledningen har en ställföreträdare utsedd för att hjälpa honom eller henne. Lidköpings kommun samverkar med Essunga, Grästorp, Vara och Götene om en gemensam överförmyndarorganisation, Överförmyndare Västra Skaraborg.	

Nämnd/Styrelse	Verksamhet	Privata utförare
Vård- och omsorgsnämnd	Vård- och omsorgsnämnden fullgör vad som i lag gäller omsorg om äldre och personer med funktionsnedsättning. Nämnden utövar också ledning av den kommunala hälso- och sjukvården.	
Barn- och skolnämnd	Barn- och skolnämndens ansvarsområde omfattar förskola, pedagogisk omsorg, förskoleklass, grundskola, skolbarnomsorg samt grundskola. Nämnden erbjuder förskola och pedagogisk omsorg till alla barn i åldern 1-5 år. Samtliga sexåringar erbjuds plats i förskoleklass. För barn i åldern 6-12 år finns skolbarnomsorg i form av fritidshem i pedagogisk omsorg. Nämnden betalar även ersättning till fristående förskolor och skolor. Utöver detta ansvarar nämnden för öppen förskola, fritidsgårdar och kommunal musikskola.	Montessoriförskola Friskola F-9, fritids Svenska kyrkan, förskola
Utbildningsnämnd	Utbildningsnämnden ansvarar för gymnasieskola, gymnasiesärskola, kommunalt aktivitetsansvar, studie- och yrkesvägledning, vuxenutbildning, förmedla högskoleutbildning, yrkeshögskola, uppdragsutbildningar och öppna föreläsningar, feriepraktikplatser.	
Social- och arbetsmarknadsnämnd	Social- och arbetsmarknadsnämnden ansvarar för ekonomisk och social trygghet för kommunens invånare och för personer som tillfälligt vistas i kommunen. Nämnden är vidare kommunens arbetslöshetsnämnd samt organ för konsumentfrågor, familjerådgivning och för mottagande och stöd till nyanlända och ensamkommande barn och för tillstånd och tillsynsfrågor avseende alkoholutskänkning, läkemedels- och tobaksförsäljning.	
Samhällsbyggnadsnämnd	Samhällsbyggnadsnämnden ansvarar för fysisk planering av mark och vatten, exploatering av nya detaljplaneområden och naturvårdsplanering. Nämnden ansvarar också för planeringen av samhällsbetalda resor, lokala trafik-föreskrifter, trafikplanering, trafiksäkerhetsarbete, kommunens gemensamma kartverk samt fastighetsbildnings- och mättningsverksamhet. Vidare ingår projektering, anläggning och drift- och underhåll av gator, gång- och cykelvägar samt skogar, parker, motionsspår och badplatser.	
Miljö- och byggnämnd	Miljö- och byggnämnden verkar för en god bebyggd miljö för alla med avseende på arkitektur, kulturmiljö, naturmiljö, energihushållning, markhushållning samt hälsa och säkerhet. Miljö- och byggnämnden är en myndighetsnämnd och ansvarar för bygglov, tillstånd och tillsyn enligt plan och bygg- respektive miljölagstiftning.	
Kultur- och fritidsnämnd	Kultur- och fritidsnämnden ansvarar för bibliotek med filialer, kultur, idrott- och fritidsfrågor, fritid - ägande och drift av kultur- och fritidsanläggningar, kultur och fritid för funktionsnedsatta, marknadsföra och söka evenemang till Sparbanken Lidköping Arena, offentlig kultur, kultur för barn och unga, kultur i skolan, stöd till föreningar, bildningsförbund och organisationer, ungdomsverksamhet - öppen verksamhet för unga, Vänermuseet	
Teknisk servicenämnd	Teknisk servicenämnd ansvarar för verksamheterna Lidköping Bredband, Lidköping Elnät, Renhållning och Vatten-Avlopp. Teknisk servicenämnd ska medverka till att göra Lidköping till en attraktiv kommun att bo i och att driva näringsverksamhet i. Det ska ske genom att verksamheterna erbjuder ett utbud av tekniska nyttigheter som bredband, el, renhållning och vatten-avlopp, av god kvalitet, med god driftssäkerhet och till konkurrenskraftiga villkor. Förvaltningen ska medverka i utvecklingen av teknisk infrastruktur och vara drivande på miljöområdena inom kommunen och i Skaraborg.	
Räddningsnämnd Västra Skaraborg	Räddningsnämnden är en gemensam nämnd för Vara, Essunga, Grästorp och Lidköping. Nämnden ansvarar för att förebygga bränder och skador till följd av bränder samt verka för att åstadkomma skydd mot andra olyckor än bränder. Nämnden ansvarar för räddningstjänst, olycksundersökning, tillsyn enligt lagen om skydd mot olyckor, tillstånd och tillsyn enligt lagen om brandfarlig och explosiv vara, rådgivning, information och brandskyddsutbildning, sotning och brandskydds kontroll samt säkerhetssamordning.	

4 Översikt över verksamhetens utveckling

4.1 Ekonomi

Den kommunala koncernen	2019	2018	2017	2016	2015
Verksamhetens intäkter, mnkr	1 242	1 245	1 200	1 195	1 024
Verksamhetens kostnader, mnkr	3 171	3 107	3 040	2 939	2 683
Årets resultat, mnkr	498	143	97	140	47
Soliditet, %	48	44	47	51	53
Investeringar, netto, mnkr	549	669	840	560	372
Självfinansieringsgrad, %	75	47	26	57	45
Långfristig låneskuld, mnkr	3 173	3 107	2 649	1 999	1 725
Antal anställda	4 124	4 139	4 122	3 978	3 856
Kommunen	2019	2018	2017	2016	2015
Folkmängd	40 089	39 879	39 506	39 235	39 009
Kommunal skattesats, kr	21,26	21,26	21,26	20,86	20,86
Verksamhetens intäkter, mnkr	835	845	832	850	685
Verksamhetens kostnader, mnkr	2 970	2 899	2 854	2 744	2 616
Årets resultat, mnkr	429	91	53	123	22
Soliditet, %	49	43	45	51	54
Soliditet inkl totala pensionsförpliktelser	39	31	32	35	35
Investeringar, netto, mnkr	494	513	541	297	215
Självfinansieringsgrad, %	71	30	-27	0	-5
Långfristig låneskuld, mnkr	3 153	3 086	2 823	1 897	1 326
Antal anställda	4 026	4 046	4 031	3 890	3 768

Den stora förändringen de senaste åren härrör från en ökande investeringsverksamhet. 2017 och 2018 översteg investeringarna en halv miljard, och utfallet för 2019 uppgick till 400 mnkr för kommunen. Den stora investeringsvolymen påverkar soliditeten och självfinansieringsgraden i stor omfattning. Kostnadsmassan har de senaste åren ökat i långsammare takt, vilket avspeglar de budgetbeslut som tagits för åren 2017, 2018 och 2019 där nämndernas ramar stramats åt något och som nämnderna sammantaget kunnat hantera.

Självfinansieringsgraden ovan är beräknad utifrån kassaflödesanalysen för respektive år. Svängningarna förklaras av att finansnettot påverkat resultatet men då uttag inte gjorts från kapitalförvaltningen för investeringar är självfinansieringsgraden låg trots det externa resultatet.

Finansiell analys kommunkoncernen

Kommunen har fyra helägda bolag som med sina dotterbolag ingår i kommunkoncernen. Kommunen lämnar i sina ägardirektiv förutom verksamhetsuppdraget även ekonomiska krav såsom vilken soliditet bolaget ska eftersträva och vilken avkastning kommunen förväntar sig att få.

Resultat och avkastning

Samtliga bolag i kommunkoncernen redovisar positiva resultat för 2019 och en positiv trend för resultatutvecklingen sett över tid.

Lidköping Energi AB redovisar ett resultat före bokslutsdispositioner på 23,9 mnkr och har under året även amorterat på lånen i internbanken och därmed stärkt soliditeten till 17,2 procent. Något uttalat avkastningskrav finns inte utan bolaget förväntas generera ett resultat som gör det möjligt att underhålla anläggningen i tillräcklig omfattning för att bevara värdet. Under 2019 har bolaget inhämtat ägarens samtycke till att riva två äldre pannor och ersätta dessa med en ny panna samt turbin. Bolagets bedömning har varit att pannorna nått sin tekniska livslängd och att det inte med bibehållen driftsäkerhet eller ekonomi gick att fortsätta utan en mer genomgripande förändring.

AB Bostäder når den avkastning som ägaren pekar på i ägardirektiven och för 2019 uppgår totalavkastningen till 5,4 procent. Lidköpings Näringslivsfastigheter AB redovisar en totalavkastning på 3,0 procent och har under året ökat soliditeten och uppgår nu till 19,6 procent jämfört med de 15 procent ägardirektivet anger.

För Lidköping/Hovby Flygplats AB finns inget uttalat krav på avkastning. Bolaget har redovisat stabila resultat de senaste åren. Under året har en kund gått i konkurs vilket kommer att innebära sänkta intäktsnivåer kommande år.

Årets resultat, mnkr	2019	2018	2017	2016	2015
Lidköpings kommun	429,3	91,3	53,2	122,5	22
AB Bostäder i Lidköping	41,9	26,9	24,2	19,8	21,2
Lidköpings Näringslivsfastigheter AB	5,4	4,1	4,8	2,6	2,0
Lidköping Energi AB	0,0	0,0	0,3	0,2	0,1
Lidköping/Hovby Flygplats AB	2,1	2,9	0,3	0,3	0,3
Justeringar	20,0	17,8	14,6	-8,2	1,0
Kommunkoncernen	498,5	142,7	97,4	139,8	46,5

Soliditet

Samtliga helägda bolag och kommunen har stärkt soliditeten jämfört med föregående år. Bolagen har sammantaget minskat sina lån i internbanken med 183 mnkr.

Samtliga bolag har en soliditet som ligger över angiven nivå på 15 procent i ägardirektiven.

Soliditet, %	2019	2018	2017	2016	2015
Lidköpings kommun	49,0	42,8	45,4	50,8	53,5
AB Bostäder i Lidköping	23,0	20,8	20,4	21,9	24,6
Lidköpings Näringslivsfastigheter AB	18,0	16,7	13,3	14,3	13,5
Lidköping Energi AB	17,2	13,0	9,39	6,5	5,9
Lidköping/Hovby Flygplats AB	45,6	33,2	33,5	33,2	31,6
Kommunkoncernen	48	44	47	51	53

Sammanfattande bedömning kommunkoncernen

Kommunkoncernens samlade soliditet har ökat under det senaste året. Det beror till stor del på att kommunens soliditet rent tekniskt ökat i och med den lagändring som genomförts vad gäller kommunal bokföring. Tidigare värderades kommunens finansiella anläggningstillgångar enbart till det lägsta av anskaffningsvärdet eller marknadsvärdet. De nya reglerna innebär att värderingen i stället ska göras till marknadsvärdet vilket har ökat kommunens egna kapital. Samtliga bolag har amorterat sina lån i internbanken under året. Även om ränteläget är lågt och förväntas förbli så under en längre period är det ändå önskvärt att inte ha mer lån än nödvändigt.

AB Bostäder i Lidköping gör bedömningen att de utan att ta upp nya lån kan producera minst 40 lägenheter per år om de får tillgång till mark i den omfattning de önskar. Ur ett kommunperspektiv är det av stor vikt att bostadsbyggandet fortsätter för att möjliggöra den önskade befolkningsutvecklingen.

Lidköping/Hovby Flygplats AB har under 2019 gjort ett gott resultat men ser utmaningar i året som kommer i och med att bolagets största hyresgäst kommit på obestånd. Beroende på hur väl arbetet med att hitta ny hyresgäst lyckas kan det komma att innebära lägre resultat kommande år.

Den stora investering som planeras inom Lidköping Energi AB innebär självklart en större osäkerhet. Förutom själva genomförandet som i sig är krävande innefattar processen upphandling och avtalsskrivning för de olika delmomenten. Att dessutom ha årstiderna att förhålla sig till för att klara leveranserna under eldningsssäsongerna kommer att kräva mycket av bolaget i form av projektstyrning och noggrann uppföljning. Beroende på vilka förändringar det genomförda uppdraget kring bolagets inriktning kan medföra kommer det att vara några år med större förändringar av verksamheten än vad som varit fallet de senaste åren. Samtidigt kvarstår risken att ekonomiska styrmedel kan påverka bolagets affärsmodell då man verkar inom en konkurrensutsatt marknad.

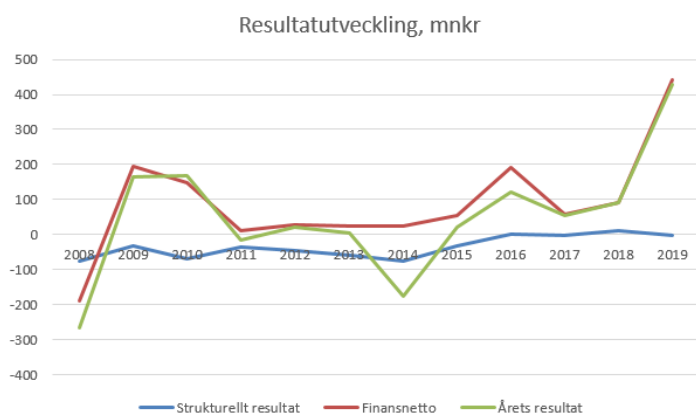
Koncernen som helhet är välmående och har goda förutsättningar att förbli så. Störst påverkan framöver kommer sannolikt förändringarna inom Lidköping Energi AB att ha och i vilken takt kommunen kommer att investera framöver.

Finansiell analys kommunen

Årets resultat och resultatutveckling

Lidköpings kommun redovisar ett resultat på sista raden på 429,3 mnkr för 2019. Resultatet påverkas i hög grad av ny lagstiftning om kommunernas redovisning som gäller från årsskiftet - lag om kommunal bokföring och redovisning. Den nya lagen innebär bland annat att finansiella tillgångar ska värderas till verkligt värde på balansdagen, att jämföra med tidigare regelverk där värdet skulle anges till det lägsta av anskaffningsvärdet eller marknadsvärdet. För Lidköpings kommun som har betydande finansiella tillgångar innebär denna ändring stor påverkan på resultatet. I grafen nedan syns detta som en mycket brant utveckling för 2019 vad gäller finansnetto och det externa resultatet. Med tidigare värderingsmetod uppgår finansnetto och årets resultat till 49 mnkr respektive 35 mnkr.

För att se det underliggande löpande driftsresultatet och analysera vad detta står för i ett längre perspektiv redovisas även ett strukturellt resultat. Där ställs verksamhetens nettokostnader exklusive jämförelsestörande och extraordinära poster mot skatter och statsbidrag. För 2019 är det strukturella resultatet negativt, vilket innebär att skatter och statsbidrag inte fullt ut räcker för att täcka verksamhetens nettokostnader.



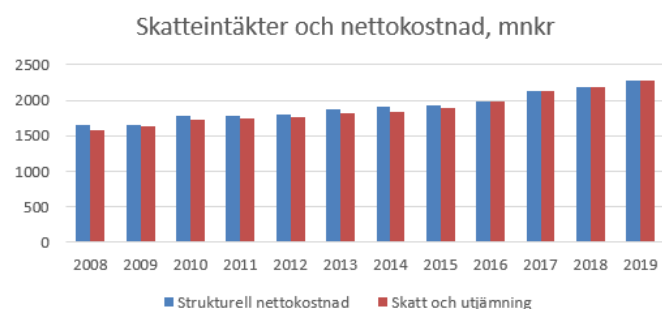
Det är i sammanhanget en liten avvikelse mot nollresultat och det är för tidigt att dra slutsatsen att det strukturella resultatet försämrats. Över tid är trenden den att resultatet långsamt närmat sig nollresultat. 2017 genomfördes en skattehöjning vilket bidrog till att bevara det strukturella resultatet.

De senaste tre årens höga investeringsnivåer medför ökade driftkostnader och avskrivningar som ska rymmas inom skatter och statsbidrag. För Lidköping som har stora finansiella tillgångar kommer det vara viktigt att behålla fokus på verksamhetens kostnadsutveckling även om enskilda år kan avvika kraftigt från budget vad gäller finansnettot. Givetvis är det av stort intresse att kapitalförvaltningen genererar en god avkastning men dessa frågor vinner på att belysas var på sig.

Skatteintäkter och nettokostnadsutveckling

Grunden för att ha en stabil resultatutveckling är att skatteintäkterna och nettokostnaderna ökar i samma takt. För 2019 har skatteintäkterna ökat med 4 procent att jämföra med nettokostnaderna som ökat med 4,4 procent. Det kan tyckas vara en liten differens, men det är ändå av största vikt att fortsätta fokusera på att dämpa kostnadsutvecklingen. De flesta prognosmakare är överens om att konjunkturen nått och passerat toppen vilket gör att skatteunderlaget kommer att öka långsammare framöver. Att då anpassa kostnadsutvecklingen till en lägre ökningstakt är av yttersta vikt.

Speciellt utmanande framöver är de ambitiösa investeringsplaner som finns för kommunens och stadens utveckling. Ekonomiskt innebär det att tillkommande kostnader för drift och avskrivning för investeringarna ska inrymmas i driftbudgeten. En fortsatt positiv befolkningsutveckling och systematiskt arbete för att förändra leveranssätt till medborgarna krävs för att ha en fortsatt god kontroll över kostnadsutvecklingen.

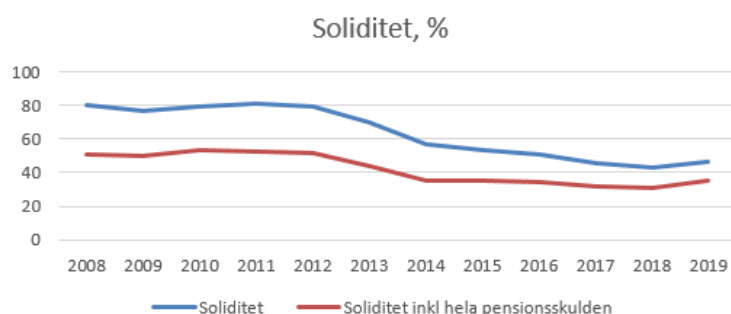


Utveckling av eget kapital och soliditet

Lidköpings kommuns egna kapital förstärktes i och med årets positiva resultat och uppgår vid bokslut till 3 855 mnkr. Med tidigare värderingsmetod skulle det egna kapitalet uppgå till 3 390 mnkr. Den ändrade lagstiftningen innebär att den realiserade värdeökningen på kommunens kapital inte längre ligger utanför balansräkningen utan ingår nu i det egna kapitalet.



Soliditeten är ett mått på kommunens långsiktiga handlingsutrymme som visar hur stor del av tillgångarna som finansierats med egna medel. Även soliditeten påverkas av den nya redovisningslagen. I diagrammet nedan är soliditeten redovisad enligt den tidigare metoden vilket innebär att de orealiserade vinsterna från kapitalförvaltningen inte ingår för att uppgifterna ska vara jämförbara med varandra. Under perioden 2008-2019 har soliditeten minskat från att ha legat på cirka 80 procent till drygt 46 procent 2019. Om även orealiserade vinster i kapitalförvaltningen räknas in uppgår soliditeten till 49 procent och med ansvarsförbindelser knappt 39 procent. En stabilisering eller ökning av soliditeten är positiv speciellt med tanke på att stora investeringsvolymerna finns i kommande planer.



Investeringar

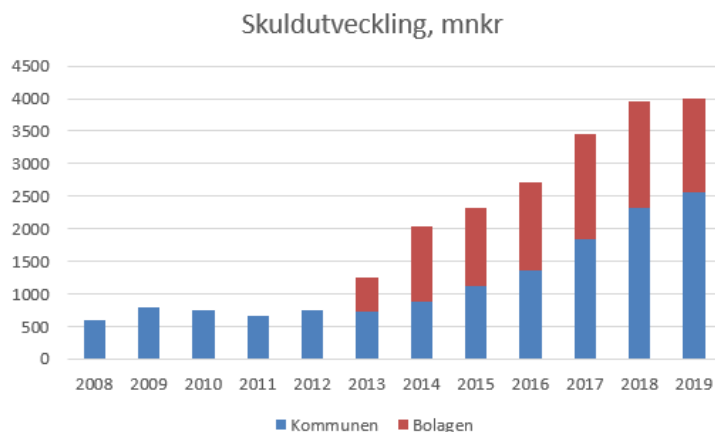
Årets investeringsvolym uppgick till 400,6 mnkr vilket innebär att Lidköpings kommun de senaste tre åren investerat cirka 1,4 mdkr. Budgeten för året uppgick till 998,3 mnkr varav 447,5 mnkr var medel som förts med från tidigare år. Utfallet uppgick därmed till 40 procent. Investeringarna fördelar sig med 52 procent skattefinansierade och 48 procent taxefinansierade investeringar. Den största enskilda avvikelser beror på att processen med byggnation av nytt reningsverk försenats. Arbetet med den tioåriga investeringsplanen ser ut att kunna underlätta för planeringen men ytterligare förändringar behöver göras för att budget och utfall ska närma sig varandra.

Den nivå på investeringar som kan finansieras med egna medel uppgår till 200-250 mnkr per år. Det innebär att nivån även för 2019 ligger avsevärt över den uthålliga nivån. Liksom många av Sveriges kommuner genomför Lidköping ersättningsinvesteringar i fastighetsbeståndet som till stor del byggdes under 1960-1970-talet. Den "generationsväxling" som pågår medför möjligheter att nå bättre driftsekonomi i och med att beståndet får bättre prestanda. Däremot påverkas kommunens ekonomi negativt av ökade avskrivningar och kostnader för tillkommande investeringar som är rena nyinvesteringar.



Skuldtutveckling

Kommunens skulder hanteras inom internbanken. Där sker all upplåning för kommunkoncernens räkning. Kommunen lånar i eget namn för att i sin tur låna ut till de helägda kommunala bolagen. Av kommunens skulder utgör bolagens andel vid bokslutet 35 procent. Bolagen har minskat sin skuld till kommunen samtidigt som kommunen ökat upplåningen för egen räkning. Så länge investeringsvolymen överstiger vad som kan självfinansieras behöver mer medel lånas upp så länge inte uttag görs från kapitalförvaltningen.



Sammanfattande analys kommunen

För 2019 kan konstateras att det strukturella resultatet är svagt negativt, att nettokostnaderna ligger nära nivån på skatter och statsbidrag, att det egna kapitalet ökar liksom soliditeten samtidigt som självfinansieringsgraden är låg beroende på en fortsatt hög investeringstakt.

En fortsatt stabil utveckling bygger på tre viktiga förutsättningar - resultatet måste vara tillräckligt starkt för att möta kostnadsökningarna till följd av ändrad demografi och en hög investeringstakt i en situation där skatteunderlaget ökar långsammare, samtidigt som soliditeten inte får bli alltför ansträngd utan medger ett fortsatt gott handlingsutrymme och de investeringar som görs måste närma sig den långsiktigt uthålliga nivån.

Kostnadsutvecklingen i förhållande till utvecklingen av skatter och statsbidrag är central. När kostnaderna ökar snabbare än intäkterna behöver både intäktssidan och kostnadssidan granskas. Möjligheter till ökade intäkter från verksamheterna i form av taxor och avgifter eller höjd skattesats kan då komma ifråga. Kostnadssidan behöver också ses över. Digitalisering förekommer flitigt i samhällsdebatten och framstår som en viktig pusselbit. Men verktygslådan innehåller många andra delar som kan bidra. En ökad grad av samverkan internt och externt kan leda till ökad effektivitet där exempelvis utvecklingskostnader och stödfunktioner kan delas av flera och ge positiva effekter på kostnaderna. Med den ändrade demografien kommer också ett behov av att rekrytera som gör det tydligt att arbetstiden i högre grad behöver läggas på kärnuppdraget och organisationen jobbar aktivt med att förbättra interna processer liksom leveranssätten till kund. Som exempel kan nämnas de fina resultat som uppnås genom kontaktcenter och de digitala tjänster som erbjuds, liksom det arbete som pågår inom försörjningsstöd med en mer automatiserad process. Även inom äldreomsorgen vinner nya tekniska lösningar mark.

Arbetet med en långsiktig investeringsplan öppnar för en prioritering inte bara mellan olika investeringar utan också en prioritering i tid. Balansgången mellan att investera för det som finns här och nu och för det som ligger framåt blir central. Att investera i rätt omfattning för att göra det möjligt att nå befolkningsmålet ställs mot risken att investera för mycket.

Sammanfattningsvis kan konstateras att det externa resultatet för helåret är starkt positivt främst på grund av att en stor del av resultatet består av orealiserade värdeökningar inom kapitalförvaltningen, men även justerat för nya redovisningsregler är resultatet positivt. Det finns dock en del interna obalanser inom nämnderna som behöver hanteras även om det på aggregerad nivå håller sig inom kommunfullmäktiges mål vad gäller budgetföljsamhet. Mera oroande är att nettokostnadsutvecklingen är snabbare än ökningen av skatteintäkter och statsbidrag. Håller detta i sig framöver kommer mer pengar att behöva skjutas till för att behålla den resultatnivå kommunfullmäktige angett som finansiellt mål. De uppdrag som kommunens verksamheter gemensamt har att ständigt se över möjligheter till förändrade arbetssätt och andra sätt att leverera service till medborgarna behövs för att ekonomin ska fortsätta vara stark.

4.2 Kvalitet och verksamhet

Lidköpings kommun har sammantaget bra eller mycket bra värden i många mätningar och undersökningar.

Detta märks bland annat i Kommunens Kvalitet i Korthet (KKiK) som sammanfattningsvis visar att:

- Lidköpings kommun får bra eller mycket bra värden inom nästan alla områden.
- Alla barn får plats på förskolan det datum man önskar.
- Av de som har försörjningsstöd så är det färre som återkommer inom ett år efter avslutat försörjningsstöd jämfört med andra kommuner.
- Väntetiderna till ett äldreboende har ökat något de senaste åren.
- De som bor på ett äldreboende blir allt mer nöjda med sitt boende.
- Antal kilogram insamlat hushållsavfall per invånare ökar för varje år.

2019 gjorde 135 kommuner inklusive Lidköpings kommun en medborgarundersökning. Den visar bland annat att medborgarna i Lidköping sammantaget är bland de 25 procent nöjdaste med många områden jämfört med andra kommuner, markerat grönt i nedanstående tabell. Inom några få områden sätter man ett mer genomsnittligt betyg, markerat gult, jämfört med andra kommuner. Utvecklingen visar på en stabilt hög nivå vid de senaste tre undersökningarna men något försämrat resultat 2019.

Medborgarundersökning

	2015	2017	2019
Nöjd Medborgar-Index - Helheten	67	68	63
Nöjd Medborgar-Index - Bemötande, tillgänglighet	62	66	61
Nöjd Medborgar-Index - Gator och vägar	65	66	64
Nöjd Medborgar-Index - Gång- och cykelvägar	67	69	67
Nöjd Medborgar-Index - Miljöarbete	62	62	61
Nöjd Medborgar-Index - Räddningstjänst	78	79	78
Nöjd Medborgar-Index - Renhållning och sophämtning	75	78	74
Nöjd Medborgar-Index - Vatten och avlopp	85	85	83
Nöjd Medborgar-Index - Kultur	69	72	71
Nöjd Medborgar-Index - Bibliotek	8,5	8,5	8,3
Nöjd Medborgar-Index - Förskolan	67	71	69
Nöjd Medborgar-Index - Grundskola, index	64	62	63
Nöjd Medborgar-Index - Gymnasieskola, index	74	74	74
Nöjd Medborgar-Index - Äldreomsorg	63	65	62
Nöjd Medborgar-Index - Stöd för utsatta personer	54	57	56
Nöjd Medborgar-Index - Idrott- och motionsanläggningar	69	71	69
Nöjd Region-Index - Helheten	71	74	69
Nöjd Region-Index - Kommersiellt utbud	77	77	74
Nöjd Region-Index - Rekommendation	79	80	76
Nöjd Region-Index - Trygghet	59	61	60
Nöjd Region-Index - Utbildningsmöjligheter	59	59	58
Nöjd Region-Index - Bostäder	61	58	59
Nöjd Region-Index - Arbetsmöjligheter	55	62	61
Nöjd Region-Index - Kommunikationer	63	62	60
Nöjd Region-Index - Fritidsaktiviteter	71	71	70
Nöjd Inflytande-Index - Helheten	49	51	47
Nöjd Inflytande-Index - Information	64	65	64
Nöjd Inflytande-Index - Förtroende	52	57	53
Nöjd Inflytande-Index - Kontakt	54	56	54
Nöjd Inflytande-Index - Påverkan	48	50	47

Kommunens Kvalitet i Korthet

Lidköpings kommun deltar i Kommunens Kvalitet i Korthet (KKiK) som jämför kommuner med varandra.

För varje nyckeltal rangordnas alla kommuner efter sina resultat. De 25 procent bästa resultaten får grön färg, de 25 procent sämsta får röd färg och de i mitten får gul färg.

Barn och unga

	2016	2017	2018	2019
Plats på förskola på önskat placeringsdatum, andel barn (%)	100	100	100	100
Inskrivna barn per årsarbetare i förskolan, antal	5,2	5,0	5,0	
Kostnad förskola, kr/inskrivet barn	138 440	152 550	153 406	
Elever i åk 3 som deltagit i alla delprov som klarat alla delprov för ämnesprovet i svenska och svenska som andraspråk, kommunala skolor, andel (%)	76	74	67	79
Elever i åk 6 med lägst betyget E i matematik, kommunala skolor, andel (%)	89,4	91,0	91,8	89,4
Elever i åk 9 som är behöriga till yrkesprogram, kommunala skolor, andel (%)	88,2	81,5	84,3	87,9
Elever i åk 9 som är behöriga till yrkesprogram, hemkommun, andel (%)	88,6	89,2	86,5	87,4
Elever i åk 9: Jag är nöjd med min skola som helhet, positiva svar, andel (%)	71,9		65,2	
Kostnad grundskola F-9, hemkommun, kr/elev	95 810	104 594	107 677	
Gymnasieelever med examen inom 4 år, kommunala skolor, andel (%)	76,6	81,5	80,8	75,2
Gymnasieelever med examen inom 4 år, hemkommun, andel (%)	75,6	80,3	79,2	74,2
Kostnad gymnasieskola hemkommun, kr/elev	123 008	125 530	126 990	
Aktivitetstillfällen för barn och unga i kommunala bibliotek, antal/1000 inv 0-20 år	17,8	27,1	16,2	
Deltagartillfällen i idrottsföreningar, antal/inv 7-20 år	38	36	34	
Elevplatser i musik- eller kulturskola som andel av invånare 7-15 år, (%)	21	19	18	

Stöd och omsorg

	2016	2017	2018	2019
Brukarbedömning individ- och familjeomsorg totalt - förbättrad situation, andel (%)	92			76
Ej återaktualiserade vuxna personer med försörjningsstöd ett år efter avslutat försörjningsstöd, andel (%)		91	91	96
Väntetid i antal dagar från ansökan till beslut om försörjningsstöd, medelvärde	10	10	14	18
Kostnad individ- och familjeomsorg, kr/inv	3 008	3 260	3 392	
Väntetid i antal dagar från beslut till första erbjudna inflyttningsdatum avseende boende enl. LSS § 9.9, medelvärde		200		
Brukarbedömning gruppboende LSS - Brukaren trivs alltid hemma, andel (%)		92		80
Brukarbedömning daglig verksamhet LSS - Brukaren får bestämma om saker som är viktiga, andel (%)			76	
Kostnad funktionsnedsättning totalt (SoL, LSS, SFB), minus ersättning från FK enl SFB, kr/inv	6 800	7 014	7 224	
Väntetid i antal dagar från ansökningsdatum till första erbjudet inflyttningsdatum till särskilt boende, medelvärde	11	20	19	41
Personalkontinuitet, antal personal som en hemtjänsttagare möter under 14 dagar, medelvärde	11	11	12	12
Kvalitetsaspekter särskilt boende äldreomsorg, andel (%) av maxpoäng				32
Brukarbedömning särskilt boende äldreomsorg - helhetssyn, andel (%)	87	86	90	93
Brukarbedömning hemtjänst äldreomsorg - helhetssyn, andel (%)	96	95	96	95
Kostnad äldreomsorg, kr/inv 80+	230 844	241 013	238 865	

Samhälle och miljö

	2016	2017	2018	2019
Andel som får svar på e-post inom en dag, (%)		94		
Andel som tar kontakt med kommunen via telefon som får ett direkt svar på en enkel fråga, (%)	62	69		
Gott bemötande vid kontakt med kommun, andel av maxpoäng (%)	82	87		
Delaktighetsindex, andel (%) av maxpoäng				81
Resultat vid avslut i kommunens arbetsmarknadsverksamhet, deltagare som börjat arbeta eller studera, andel (%)	35	38	21	
Elever på SFI som klarat minst två kurser, av nybörjare två år tidigare, andel (%)	54	56	49	
Lämnat etableringsuppdraget och börjat arbeta eller studera (status efter 90 dagar), andel (%)	48	34	50	
Företagsklimat enl. ÖJ (Insikt) - Totalt, NKI	72	74	72	
Handläggningstid (median) från inkommen ansökan till beslut för bygglov för nybyggnad av en- och tvåbostadshus, antal dagar			31	
Handläggningstid (median) från när ansökan betraktas som fullständig till beslut för bygglov för nybyggnad av en- och tvåbostadshus, antal dagar			17	
Insamlat hushållsavfall totalt, kg/person	454	462	473	
Miljöbilar i kommunorganisationen, andel (%)	57,1	55,2	54,1	53,2
Ekologiska livsmedel i kommunens verksamhet, andel (%)	31	35	37	

5 Viktiga förhållanden för resultat och ekonomisk ställning

Lidköpings kommun har överlag goda förutsättningar. Befolkningsutvecklingen är fortsatt positiv med ett årligt tillskott på över 250 nya invånare i genomsnitt perioden 2013-2019. Arbetslösheten ligger något lägre än i övriga kommuner i regionen. 2019 uppgick andelen arbetslösa i åldersgruppen 25-64 år till 4,4 procent att jämföra med Västra Götalandsregionens 6,0 procent och rikets 6,7 procent.

Kommunen driver en mycket stor del av verksamheten i egen regi, både jämfört med övriga kommuner i Västra Götaland, och i riket som helhet. Under slutet av 2019 genomfördes en översyn av kommunens organisation som resulterade i att en ny förvaltning startar 1 januari 2020. Där samlas kommunens fastighetsbestånd liksom skötseln av parker och gator, kost och städ. Förändringen förväntas innebära samordningsfördelar framöver.

Från 2020 gäller en förändrad modell för kommunal kostnadsutjämning. De olika delmodellerna har uppdaterats med nyare statistiskt underlag och större tyngd har getts till de utmanande förutsättningar det ger att bedriva kommunal verksamhet i glesbygd. För Lidköpings kommun görs bedömningen att förändringarna endast marginellt påverkar kommunens utfall framöver.

Liksom på många håll i landet märker kommunen av omställningen inom arbetsförmedlingen. Vilka effekter detta får på sysselsättning och stöd till de som står utanför arbetsmarknaden är svårt att bedöma. Sannolikt kommer det utkristalliseras hur ansvaret ska fördelas mellan kommunen och staten i dessa frågor framöver.

5.1 Väsentliga risker och osäkerhetsfaktorer

Finansiella risker och osäkerhetsfaktorer

Lidköpings kommun har sedan 2014 finansierat investeringar med hjälp av externa lån. Det medför en ökad känslighet för omvärlden i så motto att ett förändrat ränteläge på kapitalmarknaden får genomslag på kommunens räntekostnader och därmed driftbudget. Med tanke på att kommunen har finansiella tillgångar som historiskt har haft en högre avkastning än räntekostnaderna och att detta scenario sannolikt består över tid görs bedömningen att Lidköpings kommun har goda möjligheter att hantera ett annat ränteläge genom en i grunden stark balansräkning.

Ränteläget har varit mycket lågt sedan 2017 och efter en längre period med negativa styrräntor beslutade Riksbanken i december att höja styrräntan till noll procent. Den nivån kommer sannolikt att bestå kommande år och troligen ytterligare en tid därefter. Det scenario de flesta bedömare håller för sannolikt är att räntorna under lång tid kommer att vara låga och att höjningar kommer att göras i små steg. Som alltid finns faktorer som inte kan förutses såsom till exempel en pandemi. Den finansiella styrka Lidköpings kommun har ger ett gott handlingsutrymme vid ändrade förhållanden.

All upplåning är förknippad med viss risk, som exempelvis ränterisk och finansieringsrisk, för att minska dessa risker ser Internbanken till att binda räntor på olika löptider och sprida lånens förfall över tid. Som stöd i detta arbete återfinns kommunens finanspolicy.

Samtliga av kommunens lån är upptagna i svensk valuta, upplåning i annan valuta får inte ske. Inom kapitalförvaltningen finns en indirekt valutarisk genom placeringar som sker på utländska marknader, placeringarnas marknadsvärde påverkas av den svenska kronans förhållande till respektive utländsk valuta.

De borgensåtaganden som kommunen har avser främst ekonomiska föreningar där kommunen borgar för lån som upptagits för att ansluta till kommunalt vatten, avlopp eller bredband. Kreditrisken bedöms som låg och inga indikationer finns på betalningssvårigheter bland gäldenärerna. Inte heller de helägda kommunala bolagen bedöms utgöra någon kreditrisk avseende de lån de har i internbanken.

Bemanning och rekrytering

De olika verksamheterna inom kommunen har i nuläget inga större problem att hitta rätt kompetenser vid rekryteringsbehov. Med den demografiska förändring som kommer längre fram kan den situationen förändras. Antalet nya personer in på arbetsmarknaden jämfört med det behov av tillskott som den offentliga sektorn kommer att ha indikerar att tillgången på arbetskraft kan bli en utmaning framöver. Där skiljer sig inte Lidköping åt från de flesta kommuner i Sverige. Kommunen hanterar risken genom att erbjuda möjligheter till praktikperioder inom till exempel lärarutbildningar, erbjuda studenter att göra examensjobb och genomföra yrkeshögskoleutbildningar med inriktning mot lokala och kommunala behov såsom bygglovshandläggare.

Samverkan kring gymnasieskolor och vuxenutbildning

Sedan ett antal år samverkar kommunerna i gamla Skaraborg inom gymnasieutbildningarna. Eleverna får söka fritt inom det som kallas gymnasium Skaraborg. På så sätt kan eleverna få tillgång till utbildningar i närområdet som bättre matchar deras önskemål än hemkommunens utbud. Lidköpings kommun har en stor gymnasieskola med ett stort utbud av olika program men det är viktigt att samarbetet fortsätter för att kommunens elever ska få ta del av hela områdets utbud och kunna erbjuda många alternativ till såväl egna ungdomar som kringliggande kommuners. Även inom vuxenutbildningen samverkar kommunen med kringliggande kommuner och kan därigenom ha ett brett utbud.

5.2 Kapitalförvaltning

Innehav

Tillgångsslag	Marknadsvärde per 191231 (mnkr)	Anskaffningsvärde (mnkr)	Orealiserat resultat (mnkr)
Svenska aktier	851,5	495,3	356,2
Globala aktier	720,0	375,5	344,5
Tillväxtmarknader	286,8	233,8	53,0
S:a aktieplaceringar	1 858,3	1 104,6	753,7
Svenska räntor	45,7	40,4	5,3
Alternativa räntor	969,3	869,2	100,2
Alternativa tillgångar	0	0	0
S:a räntor + alternativa tillgångar	1 015,0	909,6	105,5
Totalt	2 873,3	2 014,2	859,1

Kommunens förvaltade kapital uppgick per den 31 december till ett marknadsvärde om 2 873,3 mnkr. Av dessa utgörs 859,1 av orealiserade vinster. Kapitalet har haft en värdeökning om 441,8 sedan årets ingång då marknadsvärdet var 2 431,5 mnkr. Förvaltningen har sedan 2016 haft ett lägre risktagande än normalt genom att portföljen varit underviktad aktier och alternativa tillgångar till förmån för räntebärande placeringar. För att åter uppnå ett neutralt risktagande på aktiesidan enligt riktlinjen för finansiella placeringar, vilket motsvarar att 60 procent av kapitalet är placerat i aktier, skedde i slutet av april en omfördelning från räntor till aktier. Detta innebar att 130 mnkr såldes av från Svenska räntor och omplacerades i Svenska aktier med 38 mnkr, Globala aktier 60 mnkr samt Tillväxtmarknader 32 mnkr. Omallokeringen realiserade en vinst om 14,6 mnkr. Under november månad skedde ytterligare en förändring i portföljen. En omfördelning från Svenska räntor med 62 mnkr samt från Globala aktier 55 mnkr till Svenska aktier 85 mnkr och till Tillväxtmarknader med 32 mnkr. Denna omfördelning realiserade en vinst om 33,5 mnkr. Totalt under året har således en vinst om 48,1 mnkr realiserats men samtidigt återinvesterats direkt. Sedan 2017 innehåller portföljen inga alternativa tillgångar. Detta gör fortsatt att risktagandet är något lägre jämfört med normalportfölj.

Kommunens totala portfölj har under året haft en positiv utveckling och ökat med 18,2 procent, detta är 1,5 procentenheter sämre än jämförelseindex som stigit 19,7 procent. Kommunens lägre avkastning har sin följd i det lägre risktagandet. Kommunens långsiktiga mål, att över en femårsperiod reallt avkasta minst 3 procent, överträffas med god marginal - portföljen har de sista fem åren haft en genomsnittlig årlig avkastning om 6,7 procent. Detta är en procentenhet sämre än index vilket även det beror på det lägre risktagandet. Förvaltningsarvode och transaktionskostnader har under 2019 uppgått till 13,6 mnkr vilket motsvarar en procentuell avgift om 0,50 procent.

Tillgångsslag	Procentuell fördelning 191231	Procentuell fördelning 181231	Min	Normal	Max
Svenska aktier	30	23	0	25	60
Globala aktier	25	22	0	25	60
Tillväxtmarknader	10	7	0	10	30
Totalt aktier	65	52	0	60	80
Likvida medel	0	0	0	0	10
Räntebärande värdepapper	35	48	0	20	100
Alternativa tillgångar	0	0	0	20	40
Totalt räntor och alt tillgångar	35	48	20	40	100

Tabellen ovan visar den procentuella fördelningen mellan respektive tillgångsslag den 31 december jämfört med föregående årsskifte. Kolumnen "normal" visar den så kallade normalportföljen som återfinns i riktlinjen för finansiella placeringar. Normalportföljen är den beslutade strategiska och långsiktiga fördelningen mellan tillgångsslagen. Avvikelser från denna kan dock ske, "min" och "max" visar minsta och maximala tillåtna procentuella fördelning inom respektive tillgångsslag.

Utveckling på de finansiella marknaderna

De finansiella marknaderna har utvecklats starkt under året, marknader har handlats upp till nya rekordnivåer trots handelskonflikt, Brexit-och recessionsoro. En stor anledning till det goda humöret på aktiemarknaden har varit stimulanser från världens centralbanker. Mot slutet av året minskade konjunkturoron i takt med att förhoppningen steg om en lösning i handelskonflikten. Sveriges riksbank höjde styrräntan till noll i december och lämnade därmed som första centralbank minusräntan. Höjningen skedde trots låg inflation och stimulerande centralbanker i omvärlden. Ökad skepsis i Sverige och internationellt mot minusräntan och dess avigsidor vägde dock över för Riksbanken. Bankens räntebana indikerar nollränta fram till slutet av 2022.

Värdesäkring Gullspångskapitalet

Kommunfullmäktige beslöt i samband med att Gullspångsaktierna såldes och kapitalet placerades att värdet av kapitalet inte skulle minska och urholkas av inflationen. Därför beräknas den så kallade värdesäkringen, vilket innebär att kapitalets ursprungliga anskaffningsvärde justeras med konsumentprisindex och sedan jämförs med aktuellt marknadsvärde. Om kapitalets värde skulle vara intakt skulle det uppgå till 1 894,7 mnkr. Värdet per 31 december var 2 873,3 mnkr. Kapitalet anses därmed vara värdesäkrat.

5.3 Skuldförvaltning

Upplåning och räntenivå

Den totala lånevolymen uppgick per den 31 december till 3 120 mnkr. En ökning med 130 mnkr under året. Nya lån har tagits om totalt 750 mnkr varav 620 mnkr avser omsättning av gamla lån vid förfall.

Nyckeltal	2019-12-31	2018-12-31
Lånevolym (mnkr)	3 120	2 990
Portföljens snittränta (%)	0,55	0,52
Återstående räntebindningstid (år)	2,23	2,11
Återstående kapitalbindningstid (år)	2,40	2,80

Det är internbanken som sköter all upplåning i kommunens regi och lånar vid behov vidare till de helägda bolagen. Ovanstående nyckeltal avser internbankens totala låneportfölj. Kommuninvest är långgivare till samtliga lån. Portföljens genomsnittliga ränta låg vid årets ingång på 0,52 procent och steg under årets första fyra månader upp till runt 0,60 för att sedan börja falla tillbaks igen och 31 december ligga på 0,55 procent. Internbankens räntekostnad per 31 december var 17,3 mnkr. Kommunens del av räntekostnaden är 7,7 mnkr. Resterande del, 9,6 mnkr, är bolagens del av räntekostnaden.

Låntagare	Skuld per 191231 (mnkr)	Skuld per 181231 (mnkr)
AB Bostäder i Lidköping	823,7	910,9
Lidköping Energi AB	402,1	482,6
Lidköping Näringslivsfastigheter AB	194,6	205,9
Lidköping Hovby Flygplats AB	21,6	25,7
Lidköpings kommun	1 427,4	1 164,9
Totalt	2 869,4	2 790,0

Ovanstående tabell visar hur internbankens lånevolym är fördelad 31 december jämfört med föregående årsskifte. Utlåning sker via ett så kallat koncernkontosystem där vardera bolag och kommunen har en checkkredit. Den nyttjade checkkrediten var per 31 december 2 869,4 mnkr. Mellanskillnaden mellan nyttjad checkkredit och total lånevolym är koncernens överlikviditet, 250,6 mnkr. För tillfället är en del av denna, 100 mnkr, placerad på räntekonto hos kommunens kapitalförvaltare Agenta.

Ränterisk

Ränterisk avser risken för stigande marknadsräntor. Risken hanteras genom att binda räntor på olika löptider, antingen direkt genom att välja fast ränta på lån eller genom att handla derivat (så kallade ränteswappar). Den genomsnittliga räntebindningstiden har under året ökat något, från 2,11 år vid föregående årsskifte till 2,23 år, vilket medför att risken minskat. Nedanstående tabell visar hur räntebindningen ser ut 191231 i förhållande till finanspolicyns normportfölj. Min och max nivåerna anger minsta och max tillåtna andel enligt finanspolicyn.

Räntebindning	Volym (mnkr)	Andel %	Normalportfölj (%)	Min (%)	Max (%)
< 1 år	1 255	40	40	30	50
1-3 år	1 015	33	40	30	50
3-5 år	700	22	20	10	30
>5 år	150	5	0	0	20

Under året har det skett en utvärdering av räntebindningsstrategin i finanspolicyn. Sedan policyn antogs av kommunfullmäktige 2016-09-26 har förutsättningarna på räntemarknaden förändrats med historiskt låga långräntor och en förväntan om låga rörliga räntor under många år framöver. Skuldportföljen har även ökat i volym och förväntas fortsätta öka. Analyser har därför genomförts under året för att komma fram till vilken räntestrategi som är bäst lämpad för kommunen och bolagens gemensamma skuldportfölj de kommande åren. Resultatet från analysen blev att räntestrategin bör förändras till en portfölj där längre räntebindningar bör genomföras. Revideringen antogs av kommunfullmäktige 2019-12-09. Under 2020 kommer internbanken arbeta för att uppfylla nya räntestrategin.

Finansieringsrisk

Med finansieringsrisk avses risken att inte ha tillgång till det kapital som krävs eller att finansieringen endast kan erhållas till kraftigt ökade kostnader. Genom att sprida lånens förfall över tid minskas denna risk. Den genomsnittliga kapitalbindningstiden har minskat sen föregående årsskifte, från 2,80 år till 2,40 år. Det betyder att portföljens risk ökat något. Internbankens portfölj har en relativt god spridning av förfallen, vilket syns i tabellen nedan. Tabellen visar aktuell nivå per 191231 jämfört med årsskiftet samt finanspolicyns minsta respektive maximala tillåtna procentuella andel inom vardera intervall.

Intervall	Volym 191231 (mnkr)	2019-12-31 (%)	2018-12-31 (%)	Min (%)	Max (%)
< 1 år	900	29	17	0	35
1-3 år	990	32	37	20	50
3-5 år	1 230	39	33	20	50
5-10 år	0	0	13	0	30

Derivatinstrument

Samtliga derivatinstrument som internbanken innehar är så kallade ränteswappar. En ränteswaps syfte är att minska ränterisken i låneportföljen. Genom köp av en ränteswap fastslås en viss räntenivå, en så kallad swapränta, för en bestämd löptid. I låneportföljen är 975 mnkr räntesäkrat, detta är en ökning under året med 400 mnkr. Nedanstående tabell visar internbankens ränteswappar per motpart den 31 december.

Motpart	Löptid	Typ	Syfte	Nom belopp (mnkr)	Marknadsvärde (mnkr)	Effektiv
Danske bank	2021-03-01	Betala fast	Anpassning till normportfölj	250,0	0,32	JA
Danske bank	2029-10-15	Betala fast	Anpassning till normportfölj	150,0	5,60	JA
Nordea	2020-06-15	Betala fast	Anpassning till normportfölj	100,0	0,07	JA
Nordea	2020-10-13	Betala fast	Anpassning till normportfölj	100,0	-0,26	JA
Nordea	2021-03-16	Betala fast	Anpassning till normportfölj	200,0	0,19	JA
Nordea	2024-01-19	Betala fast	Anpassning till normportfölj	100,0	-2,96	JA
Swedbank	2021-11-01	Betala fast	Anpassning till normportfölj	75,0	0,31	JA
Summa				975	3,27	

Säkringsredovisning

Villkoren för säkringsredovisning gäller för samtliga instrument som internbanken får använda sig av enligt finanspolicyn. Om de kritiska villkoren är uppfyllda vid ingången av säkringen anses den vara effektiv och kan därmed säkringsredovisas. Vid uppfyllda villkor kommer värdeförändringar i säkringsinstrumentet och den säkrade posten att ta ut varandra vilket är ett villkor för effektivitet. För att löpande kunna säkringsredovisas måste de kritiska villkoren vara uppfyllda varje balansdag.

Villkor	Svar
Samma valuta som säkrad post?	Ja
Samma räntebas eller räntebas med hög korrelation som säkrad post?	Ja
Är andel ränteförfall inom ett år, på portföljnivå, vid tidpunkt efter ingått derivat större än noll procent?	Ja

Finansnetto

Finansnettot avviker kraftigt från budget. Främsta orsaken är den nya lagstiftning om kommuners redovisning som börjat gälla från årsskiftet. Den nya lagen innebär bland annat att finansiella tillgångar ska värderas till verkligt värde på balansdagen, att jämföra med tidigare regelverk där värdet skulle anges till det lägsta av anskaffningsvärdet eller marknadsvärdet. För Lidköpings kommun som har betydande finansiella tillgångar innebär denna ändring stor påverkan på resultatet.

Totalt avviker finansnettot från budget med 388,2 mnkr. Regeländringen påverkar finansnettots intäktssida med en värdeökning på 376,7 mnkr. Under året har omallokering inom kapitalförvaltningen resulterat i att vinster om 48,1 mnkr realiserats. Kapitalet är dock fortfarande placerat och inte uttaget så detta är enbart en bokföringsteknisk intäkt. I budget ligger en realisation om totalt 65,1 mnkr. Under övriga finansiella intäkter är den största enskilda posten en utdelning som skett från Kommuninvest på 5,7 mnkr. Avvikelsen på finansnettots kostnadssida beror främst på lägre räntekostnader än budgeterat till följd av lägre upplåning samt lägre snittränta.

Med den tidigare redovisningsmetoden skulle finansnettot uppgått till 49,2 mnkr vilket motsvarar en avvikelse om minus 5,5 mnkr mot budget som uppgår till 54,7 mnkr.

Tabellen nedan visar de olika posternas avvikelse mot budget. Ett positivt tal innebär en ökning mot budget och ett negativt tal en minskning mot budget.

Finansiella intäkter och kostnader, mnkr	Avvikelse
Kapitalförvaltningen	+376,7
Övriga finansiella intäkter	+8,7
Borgensavgift	-1,7
Ränteintäkter internbanken	-3,8
Summa finansiella intäkter	+379,9
Räntekostnader kommunen	-5,6
Övriga finansiella kostnader	+1,1
Räntekostnader internbanken	-3,8
Summa finansiella kostnader	-8,3
Finansnetto	+388,2

5.4 Pensioner

Kommunen har beslutat att så stor del som möjligt av den avgiftsbaserade avtalspensionen skall disponeras av de anställda som individuella delar. Detta medför att avsättningarna i balansräkningen blir måttliga och inklusive den så kallade pensionskatten beräknas de uppgå till 180,4 mnkr (163,1 mnkr 2018), varav avsättningar till förtroendevalda utgör 5,9 mnkr.

Pensionsförpliktelserna för tiden före 1998 skall enligt den kommunala redovisningslagen inte redovisas som skuld utan enbart som ansvarsförbindelse. Kostnaderna belastar resultatet det år som utbetalningarna sker och kommer successivt att öka i takt med att allt fler av kommunens anställda uppnår pensionsåldern. Beräkningen av pensionskulda följer rekommendation RKR R10 från Rådet för kommunal redovisning.

Kommunen har inga särskilda tillgångar redovisade för pensionsavsättningarna utan pensionsmedlen har återlånats och används i kommunens samlade verksamhet. Ingen del av pensionsförpliktelserna har försäkrats bort.

Pensionsförpliktelse

mnkr	2018	2019
Pensionsåtagande från och med 1998	131,5	145,2
Löneskatt från och med 1998	31,6	35,2
Pensionsåtagande till och med 1997	672	650,1
Löneskatt till och med 1997	162,7	157,7
Summa pensionsförpliktelser	997,8	988,2

5.5 Borgen

Kommunens borgensåtagande uppgår totalt till 101,0 mnkr vilket är en minskning med 9,2 mnkr jämfört med föregående år och omfattar föreningar 100,9 mnkr och bostadsgarantier 0,1 mnkr.

6 Händelser av väsentlig betydelse

Arbetet med Hamnstaden fortsätter

Arbetet med Hamnstaden, detaljplan 2, har pågått under året. Planen ger möjlighet till Framnäs strandpark. Området blir mer tillgängligt för såväl boende som besökande och kontakten med Vänern ökar. Planen beräknas antas under våren 2020.

Ett förslag till utformning av Torggatans förlängning har tagits fram och beslut har fattats politiskt under hösten. Med en mer stadsliknande miljö på sträckan stärks kopplingen mellan Hamnstaden och Lidköpings centrum.

Bostadsbyggande i Hamnstaden förutsätter att nuvarande reningsverk flyttas. Vatten-avlopp har under våren bedrivit ett intensivt arbete med att omarbeta och sammanställa de tre, sedan förra året, återkallade tillståndsansökningarna till Länsstyrelsen för byggandet av det nya avloppsreningsverket Ången. Den omarbetade tillståndsansökan skickades in till Mark- och miljödomstolen i juni och ytterligare kompletteringar gjordes i början av december. Ärendet kungjordes av Mark- och miljödomstolen den 16 december och därefter har yttranden inkommit från bland annat Länsstyrelsen, Naturvårdsverket och Vattenmyndigheten. Den 12 mars 2020 har Mark- och miljödomstolen kallat till huvudförhandlingar i ärendet. I januari månad 2020 genomfördes ytterligare en marinarkologisk förundersökning gällande möjligheten att lägga ledningar i Lidan.

Framtidsverkstaden populär möjlighet att påverka stadens utveckling

Arbetet med Stadsutvecklingsplanen tillika den fördjupade översiktsplanen för staden har gått vidare med bland annat en omfattande medborgardialog i Framtidsverkstaden. Under september månad öppnades en mötesplats i centrala staden där allmänhet, förtroendevalda och tjänstepersoner kunde utbyta tankar. Dialogen kommer sedan att leda fram till en samrådshandling sommaren 2020 som alla medborgare kommer att få ta del av. Slutligt beslut om stadsutvecklingsplanen kommer att fattas våren 2021.

Utredningsuppdrag till Lidköpings Energi AB

Den styrande majoriteten har tagit initiativ till ett politiskt direktiv kring Lidköpings Energi ABs verksamhet och dess fortsatta inriktning och omfattning, vilket fastställdes av kommunfullmäktige.

Bolaget ska utreda förutsättningarna för att satsa på förnybar elproduktion, utbyggnad av laddinfrastruktur för elfordon, vätgasproduktion och att bedriva elhandel. Utredningen är presenterad för kommunstyrelsen och kommunfullmäktige.

Fortsatt kärv ekonomi för social- och arbetsmarknadsnämnden

Social- och arbetsmarknadsnämnden rapporterar fortsatt underskott jämfört med tilldelad budget. Förslag till åtgärder har prövats av nämnden men ger inte tillräcklig effekt för att nå en budget i balans.

Ökade kostnader inom barn och unga och försörjningsstöd är en bidragande orsak till fortsatt underskott. Detta är inte unikt för Lidköpings kommun utan kan observeras inom många av landets kommuner.

Företagsklimatet ett förbättringsområde

Svenskt näringslivs enkätundersökning, där företagare betygsätter näringslivsklimatet, pekar inte åt önskad utveckling.

Undersökningen som presenterades i maj ger kommunen ett betyg på 3,0 jämfört med 3,4 som är genomsnittet i landet. Detta är en försämring jämfört med föregående mätning som då landade på 3,39.

Ett förbättrat samarbete med företagen prioriteras. Det är även ett utpekat område i det politiskt antagna styrkortet som antogs av kommunfullmäktige i juni.

Lidköpings kommun har, som ett led i arbetet med att förbättra företagsklimatet och hur kommunen uppfattas utåt, genomfört en förstudie kallad "En väg in". Fokus var då att underlätta och förenkla företagets kontakter med kommunen när flera förvaltningar är inblandade och i större grad uppleva kommunen som en organisation.

7 Styrning och uppföljning av den kommunala verksamheten

Visionen är utgångspunkten i styrkortet och organisationens drivkraft. Det finns tre kommunövergripande målbilder för Lidköping 2030. De tre strategierna beskriver på vilket sätt kommunen ska närma sig visionen och målen. Framgångsfaktorena beskriver vad som krävs för att lyckas. Indikatorerna visar om kommunen är på rätt väg mot vision och mål. Vid delårsrapport 1 sker ekonomisk uppföljning och vid delårsrapport 2 och årsredovisning sker uppföljning av både ekonomi och verksamhet. I delårsrapport 2 och årsredovisning redovisas även nämndernas genomförandegrad av internkontroller.

De långsiktiga investeringsbehoven har identifierats som en nyckelfråga för kommunens utveckling framöver. Det har lett till att nämndernas planering nu görs för en period om tio år för att ge ökad överblick och större möjligheter till prioriteringar såväl i belopp som över tid. Arbetet är ännu i inledningsskedet men upplevs som positivt från såväl den politiska organisationen som förvaltningarna. Den nya processen för strategisk plan och budget innebär också ett ökat fokus på investeringarnas påverkan på driftbudgeten i och med att beslut om drift- och investeringsbudget har samordnats och tas i juni av kommunfullmäktige.

8 God ekonomisk hushållning och ekonomisk ställning

Verksamhetsåret 2019 var i många delar ett bra år för Lidköpings kommun. Kvaliteten i verksamheten var överlag god vilket bland annat syns i Kommunens Kvalitet i Korhet. Det finns dock några viktiga utvecklingsområden där företagsklimatet bör betraktas som ett av de viktigaste. Medborgarundersökningen visade att invånarna i Lidköping är bland de 25 procent nöjdaste i riket. För att få ännu nöjdare invånare så finns det flera utvecklingsområden som till exempel upplevelsen av kommunikationerna.

Sammantaget innehåller styrkortet 58 indikatorer. Det har varit möjligt att rapportera måluppfyllnad för 42 av indikatorer, det vill säga 72 procent. Bortfallet beror bland annat på att medarbetarundersökningen görs först 2020 och att Västrafik inte kunde bidra med någon tillförlitlig statistik kring kommunikationer. 23 av de 42 indikatorerna når målvärdet och/eller har en positiv utveckling, det vill säga 55 procent. Det behöver ske ett utvecklingsarbete för att säkerställa en successiv utveckling inom styrkortets alla delar.

Begreppet god ekonomisk hushållning innebär att verksamhetens kvalitet ligger i linje med uppsatta mål med ett ekonomiskt resultat som ger kommande generationer samma möjligheter som nuvarande. I styrkortet mäts tre indikatorer som speglar kommunens ekonomi utifrån olika perspektiv. Samtliga tre indikatorer uppnår det målvärde som satts för 2019. Resultatet överstiger målet om en procent av skatter och statsbidrag för en rullande treårsperiod, nämndernas sammantagna budgetföljsamhet ligger under en procent i avvikelse mot budget och kommunens skattekraft ligger över målnivån. På kommunnivå är budgetföljsamheten god men det finns stora avvikelser inom enskilda nämnder.

Sammantaget är det rimligt att utifrån ovanstående beskrivningar göra bedömningen att Lidköpings kommun lever upp till begreppet god ekonomisk hushållning.

8.1 Uppföljning av kommunfullmäktiges styrkort

Lidköping - en välkomnande och hållbar kommun

För att närma oss visionen "Lidköping – en välkomnande och hållbar kommun" samt uppnå målbilderna för år 2030 har kommunens politiker valt tre strategier som är prioriterade att arbeta med:

Kunden/Brukaren i fokus

Lokal utveckling i ett globalt perspektiv

En organisation i framkant

Nedan sker en summering av styrkortet utifrån målbilderna

Lidköping 2030

Målbild 1 Erkänt god livskvalitet, hälsosam miljö och bra service för alla gör att fler flyttar till Lidköping och vi är minst 45 000 Lidköpingsbor.

Uppföljning av de fastställda indikatorerna visar sammanfattningsvis att:

Lidköping växer och har numera över 40 000 invånare. Det kommer bli en utmaning men inte omöjligt att bli 45 000 år 2030.

De senaste åren har det skett en positiv utveckling av byggandet av lägenheter och småhus men det har varit stor variation mellan olika år.

Årets medborgarundersökning visade att bara några få kommuner i Sverige får högre betyg än Lidköping beträffande medborgarnas sammanfattande betyg av de kommunala verksamheterna. Betyget var dock något sämre jämfört med tidigare undersökning.

Medborgare var mycket nöjda med Lidköping som plats att leva och bo på jämfört med andra kommuner. Betyget var dock något sämre jämfört med tidigare undersökning.

Målbild 2 Lidköping är en mötesplats som har fördubblat antalet besökare.

Gästnätter (hotell, stugbyar och vandrarhem) har ökat med 32,2 procent sedan 2009, men det kommer bli en utmaning om att nå målet om 110 000 gästnätter till år 2030 då målet endast avser hotell, stugbyar och vandrarhem. För camping har gästnätterna sedan 2013 ökat med hela 53,1 procent och var för 2019 164 818 gästnätter.

Målbild 3 Det ska finnas jobb inom räckhåll för alla som vill bo i Lidköping och kommunikationer till och från Lidköping så man kan ta sig till och från utbildning och arbete.

Uppföljning av de fastställda indikatorerna visar sammanfattningsvis att:

Arbetslösheten (16-64 år) var i november 2019 5,1 procent (öppet arbetslösa och sökande i program). Det var i nivå med utfallet för föregående år.

Den ökning av skattekraften som skedde mellan 2017 och 2018 har inte fortsatt 2019. Det är dock glädjande att se att skattekraften ligger kvar på den högre nivån från 2018.

Andelen personer i arbetsför ålder minskar vilket sannolikt bidrar till att tillgängligheten på jobb ökar samtidigt som det innebär att kommunerna får svårare att rekrytera personer med rätt kompetens.

Strategierna beskriver på vilket sätt kommunen ska närma sig vision och målbilderna. Nedan sker en uppföljning av de tre strategierna.

Kunden/brukaren i fokus

Uppföljning av de fastställda indikatorerna visar sammanfattningsvis att:

Medborgare upplevde att de sammantaget hade stora möjligheter till delaktighet och inflytande jämfört med andra kommuner. Resultatet var något sämre jämfört med undersökningen 2017 men bättre än resultatet 2015.

Medborgarna upplevde att det var lätt att komma i kontakt med kommunens personal och att de får bra bemötande. Betygen var dock något sämre jämfört med tidigare undersökning.

Andel ärenden som löstes direkt av kontaktcenter ökade under 2019.

Förbättrad tillgänglighet för invånarna bland annat genom ny teknisk plattform för självservice (e-tjänster). Den nya plattformen förbättrar användarvänligheten och innebär att medborgarna själva kan följa sina ärenden, bokningar och köplatser via "Mina sidor". Våren 2020 kommer självservicefunktionen att lansera e-bokning av familjerådgivare via "Mina sidor".

Lokal utveckling i ett globalt perspektiv

Uppföljning av de fastställda indikatorerna visar sammanfattningsvis att:

Det övergripande miljömålet för klimatpåverkan bedöms inte uppnås till 2020 men det har skett ett litet trendbrott. Samhället i geografiska Lidköping minskar inte utsläppen i den hastighet som skulle behövas för att nå det övergripande målet 2020.

Lidköpings kommun hamnade på plats 18 av 290 i årets miljörankning. Det är var förbättring jämfört med plats 23 i förra årets rankning.

Medborgarna kände sig något mer trygga än snittet i Sverige enligt senaste medborgarundersökning. Resultatet var dock något sämre jämfört med undersökningen 2017 men bättre än resultatet 2015.

Medborgare var mycket nöjdare med möjligheterna till fritidsaktiviteter jämfört med andra kommuner.

November 2019 var ungdomsarbetslösheten (18-24 år) 8,20 procent (öppet arbetslösa och sökande i program). Det är något sämre än 2018 men bättre än målvärdet.

Lidköping hamnade på plats 212 i Svenskt Näringslivs årliga ranking av företagsklimatet. Det innebar en försämring från föregående år med 35 placeringar vilket var långt från målsättningen. Företagsklimat (NKI, Insikt) för 2018 låg dock något över rikssnittet. Den senare undersökningen baseras på företagarnas helhetsbedömning av servicen i myndighetsutövningen.

Medborgarna upplevelse av kommunikationerna ligger i nivå med rikssnittet. Betyget är något sämre jämfört med tidigare undersökningar. Det är tyvärr inte längre möjligt att få någon tillförlitlig statistik från Västtrafik gällande antalet resande.

En organisation i framkant

Uppföljning av de fastställda indikatorerna visar sammanfattningsvis att:

De flesta underliggande indikatorer i miljöledningen hade en positiv utveckling. Under 2019 genomfördes det utvecklingsarbete kring miljömärkta livsmedel, energioptimering i lokaler, solenergi och införande av elbilar i Vård och Omsorgs verksamhet på landsbygden. Övergång till förnybar diesel gav stort genomslag med en reducering på cirka 70 procent men takten mot fossilfritt går mycket långsammare.

Sjukfrånvaro för november var 5,7 procent för kommunen som helhet. Alla förvaltningar förutom två uppnådde målvärdet på 6,0 procent.

Andel heltidsanställda av totalt antal tillsvidareanställda var 92 procent i kommunen som helhet. Samtliga förvaltningar uppnådde målvärdet på 85 procent.

Nämndernas avvikelse mot budget uppgick sammantaget till 0,7 procent.

Överskott skatter och bidrag, genomsnitt de senaste tre åren, 8,7 procent

Samtliga förvaltningar genomförde internkontroller 2019 men alla förvaltningar genomförde inte alla kontrollmoment.

Skolresultaten i årskurs 9 uppvisade en markant ökning från föregående år. Det gällde såväl elever som klarat godkänt i alla ämnen som elevers behörighet till gymnasiet. Barn och skolnämnden har tagit fram konkreta mål för ökad måluppfyllelse som innebär att meritvärdet ska öka på tre års sikt på alla skolor och att antalet elever som når betyget E ska öka i antal under samma tidsperiod. Skolnärvaro är en förutsättning för att lyckas i skolan och det är ett utvecklingsarbete på förvaltningen.

9.2 Ekonomi

Årets resultat för kommunkoncernen

Kommunen har fyra helägda bolag som med sina dotterbolag ingår i kommunkoncernen. Kommunen är också delägare i Destination Läckö-Kinneulle AB, Fastbit AB, Vänerhamn AB och Tillväxt Lidköping AB vilka inte ingår i koncernredovisningen. Utförliga information om bolagen återfinns längre fram i rapporten under rubriken Bolagsredovisning. Där finns även information om Kommunalförbundet Göliska IT där Lidköpings kommun är en av sex medlemskommuner.

Resultatet för kommunkoncernen för 2019 uppgår till 498,5 mnkr. Största delen härrör från Lidköpings kommun, men bidrag kommer från samtliga bolag i koncernen. Resultatet i tabellen nedan är efter bokslutsdispositioner och skatt vilket påverkat avvikelsen mot budget.

mnkr	Budget	Utfall	Avvikelse
Lidköpings kommun	16,0	429,3	413,3
AB Bostäder i Lidköping	50,0	41,9	-8,1
Lidköping Energi AB	15,8	0,0	-15,8
Lidköpings Näringslivsfastigheter AB	8,0	5,4	-3,6
Lidköping/Hovby Flygplats AB	2,1	2,1	0
Justeringar	0,0	20,0	20
Summa	91,9	498,5	405,8

Kommunkoncernens resultat uppgår till 498,5 mnkr.

Årets resultat Lidköpings kommun

Resultatet för 2019 uppgår till 429,3 mnkr. Resultatet är mycket starkt främst beroende på en stabil värdeutveckling på kommunens placerade kapital, lägre kostnader för extern upplåning samt att nämnderna sammantaget har en positiv avvikelse. Justeras resultatet med regeländringarna inom kommunal redovisning vad gäller värdering av finansiella tillgångar blir resultatet 35,6 mnkr för kommunen att jämföra med budgeterade 16,0 mnkr vilket motsvarar en avvikelse på 19,6 mnkr. Nämndernas samlade interna överskott på 15,9 mnkr samt lägre kostnader för kommunens upplåning bidrar till resultatet.

De stora avvikelser som redovisas vad gäller intäkter och kostnader jämfört med budget härrör från att interna poster inte elimineras i nämndernas budgetar, men däremot i utfallet. Det får till följd att intäkter och kostnader är högre i budget än externt i och med att nämnderna köper och säljer sinsemellan. Nämndernas samlade interna resultat redovisas i detalj i driftredovisningen.

Årets resultat tillsammans med avskrivningar och avsättningar uppgår de tre senaste åren till cirka 570 mnkr. Investeringsvolymen under samma period låg på 1 570 mnkr, vilket innebär att självfinansieringsgraden teoretiskt uppgår till drygt 36 procent. I och med att inga uttag gjorts från kapitalförvaltningen har finansiering av investeringarna till stor del skett genom extern upplåning. Kommunfullmäktige antog i juni 2019 finansiella mål för perioden 2020-2023 där det anges att den långsiktigt hållbara nivån på investeringar uppgår till cirka 200 mnkr årligen. Även framåt är den planerade investeringsnivån avsevärt högre än den målnivån som gäller från 2020. Sedan 2017 har enbart själva avskrivningarna ökat med omkring 35 mnkr.

mnkr	Utfall	Budget	Avvikelse
Verksamhetens intäkter	835,3	1 274,2	-438,9
Verksamhetens kostnader	-2 970,1	-3 422,5	451,9
Avskrivningar	-153,6	-157,4	3,8
Verksamhetens nettokostnader	-2 288,4	-2 305,1	16,8
Skatteintäkter	1 885,9	1 878,0	7,9
Generella statsbidrag	388,8	388,5	0,3
Verksamhetens resultat	-13,7	-38,6	25,0
Finansiella intäkter	466,0	87,0	379,0
Finansiella kostnader	-23,1	-32,3	9,2
Resultat efter finansiella kostnader	429,3	16,0	413,2
Extraordinära kostnader			
Årets resultat	429,3	16,0	413,2

Finansiella mål

I kommunfullmäktiges styrkort för 2019 mäts tre indikatorer som avser kommunens ekonomiska utveckling. Dessa betraktas tillsammans med måluppfyllelse avseende kvalitet utgöra mål för god ekonomisk hushållning. De tre indikatorerna är ett överskottsmål om 1 procent av skatter och statsbidrag över en rullande treårsperiod, maximal budgetavvikelse för nämnderna 1 procent samt att skattekraften för 2019 lägst ska uppgå till 97,1 procent av rikets medelskatte kraft. Samtliga av dessa tre indikatorer når målvärdet för 2019.

Ekonomisk ställning

2019 var det strukturella resultatet negativt vilket innebär att verksamheternas kostnader inte fullt ut täckts av skatter och statsbidrag. Ökningen av skatter och statsbidrag mellan 2018 och 2019 uppgick till 3,9 procent medan nettokostnaderna ökade med 4,4 procent. När kostnaderna ökar snabbare än intäkterna måste antingen

intäkterna öka eller kostnaderna minska för att behålla resultatnivån. Den demografiska förändringen och den omfattande investeringsplan som kommunfullmäktige antagit innebär båda ett hårt tryck mot resultatet de kommande åren. En dämpad kostnadsutveckling krävs om inte högre intäkter från verksamheterna i form av taxor och avgifter eller höjd skattesats ska behöva övervägas. De uppdrag som kommunens verksamheter gemensamt har att ständigt se över möjligheter till förändrade arbetssätt och andra sätt att leverera service till medborgarna behövs för att ekonomin ska fortsätta vara stark.

Nämndernas sammantagna budgetföljsamhet var även 2019 god. Dock visade kommunstyrelsen och social- och arbetsmarknadsnämnden mer betydande avvikelser. Kommunstyrelsens avvikelse var positiv och till övervägande del beroende av lägre utfall än budgeterat för lönerrevision samt realisationsvinster som uppstått vid fastighetsförsäljningar. Social- och arbetsmarknadsnämnden lämnade under hösten en begäran om tilläggsanslag för 2019 men något beslut om att tillskjuta ytterligare medel har inte fattats. Vid ingången av 2020 är bedömningen att nämndens budget inte är i balans trots tillskott till ramarna 2019 och 2020 beslutade i ordinarie budgetprocess.

Kommunkoncernen har en stark balansräkning med fortsatt positiv utveckling för både skuld- och kapitalförvaltning. De helägda bolagen genererar positiva resultat och har kunnat minska sina lån i internbanken. Kommunens andel av den externa låneskulden har ökat från 41,8 till 49,8 procent. Andelen ökar på grund av att kommunen investerat mer än vad som kunnat finansieras med egna medel samtidigt som bolagen amorterat. Självfinansieringsgraden är fortsatt låg vilket är en effekt av den höga investeringsnivån. Statistik för 2019 har ännu inte publicerats men för 2018 var eget kapital (det vill säga den del av kommunens tillgångar som finansierats med egna medel, förmögenheten) 65 procent högre än för riket i genomsnitt, eller i siffror 74 231 kr för Lidköping jämfört med 44 974 kr för riket.

Även om det kommer att krävas ett högre utvecklingstempo för att möta framför allt den demografiska förändringen måste kommunens ekonomiska ställning bedömas vara god.

9 Balanskravsresultat

Kommunallagens minimikrav på god ekonomisk hushållning är det så kallade balanskravet där årets resultat rensas för vissa poster som inte härrör från den egentliga verksamheten. Där ingår bland annat realiserade och orealiserade vinster eller förluster från kapitalförvaltningen. Om balanskravsresultatet är negativt ska en handlingsplan upprättas för att inom tre år återställa resultatet. Skillnaden mellan resultaträkningens resultat och balanskravsresultatet påverkas för Lidköpings del avsevärt genom att kapitalförvaltningen genererar stora poster som räknas bort när balanskravet redovisas. Även realisationsvinster som uppstått vid fastighetsförvaltning påverkar balanskravsresultatet.

För 2019 uppgår balanskravet till -20,4 mnkr att jämföra med det externa resultatet som uppgår till 429,3 mnkr.

Vid tidigare underskott har kommunfullmäktige hänvisat till kommunens starka ekonomiska ställning och menat att det utgör synnerliga skäl för att besluta att inte återställa det uppkomna underskottet. Över tid har det visat sig att kapitalförvaltningen haft en stadigt positiv effekt på resultatet vilket utgör motiv för att betrakta det mer som ett normalläge än en avvikelse att finansnettot till del finansierar kommunens verksamhet.

För 2019 görs samma bedömning och kommunfullmäktige menar att kommunens starka ekonomiska ställning utgör synnerliga skäl för att inte återställa underskottet.

Avstämning mot balanskravet, mnkr	
Årets resultat	429,3
Samtliga realisationsvinster	-56,0
Realisationsvinster och förluster enligt undantagsmöjlighet	0,0
Orealiserade vinster och förluster i värdepapper	-393,7
Återföring av orealiserade vinster och förluster i värdepapper	0,0
Årets resultat efter balanskravsjusteringar	-20,4
Reservering/användning av medel från resultatutjämningsreserv	0,0
Balanskravsresultat	-20,4

10 Väsentliga personalförhållanden

10.1 Andel heltidsanställda av tillsvidareanställda

Arbetet kring att erbjuda heltidsanställningar har fortsatt. Av de tillsvidareanställda i kommunen har cirka 92 procent en heltidsanställning.

	2019	2018	2017
Kultur & Fritid	93	94	94
Samhällsbyggnad	100	100	100
Barn & Skola	87	87	86
Utbildning	89	90	90
Teknisk Service	99	100	100
Räddningstjänsten	96	94	95
Intern Service	87	85	82
Social & Arbetsmarknad	98	96	96
Kommunstyrelsens verksamheter	99	99	100
Vård & Omsorg	94	93	90
Totalt	92	91	90

Andelen heltidsanställda är nu 92 procent av de tillsvidareanställda inom kommunen totalt. Förändringarna i förhållande till 2019 är marginella på kommunnivå men det har skett en stor ökning sedan 2016 då andelen var 69 procent. Inom Vård- och omsorgsförvaltningen har andelen ökat från 93 procent 2018 till 94 procent 2019. Att jämföra med 2016 då andelen uppgick till 41 procent.

10.2 Antal anställda

Antalet tillsvidareanställda har minskat mellan 2018 och 2019 på kommunnivå. Vård & Omsorg har minskat mest och detta beror på två stängda avdelningar inom äldreomsorgen och att Trygghetscentralen har gått över till Räddningstjänsten. En minskning finns också inom Samhällsbyggnad där en övergång har skett av en arbetsgrupp till Teknisk service

	2019	2018	2017
Kultur & Fritid	96	100	94
Samhällsbyggnad	110	119	117
Barn & Skola	1 206	1 206	1 168
Utbildning	377	373	370
Teknisk Service	122	108	99
Räddningstjänsten	164	149	143
Intern Service	270	272	269
Social & Arbetsmarknad	252	257	306
Kommunstyrelsens verksamheter	81	78	78
Vård & Omsorg	1 354	1 391	1 392
Totalt	4 026	4 046	4 031

10.3 Medelålder

Medelåldern bland kommunens tillsvidareanställda är 45,6 år. För kvinnor är medelåldern 45,7 år och för män 45,1 år.

10.4 Sjukfrånvaro

(Tillgänglig tid = överenskommen tid minus tjänstledighet utan lön)

För 2019 uppgick sjukfrånvaron till 5,7 procent vilket är bättre än kommunens målsättning som var att hålla sjukfrånvaron lägre än 6 procent. För kvinnor är utfallet 6,3 procent och för män 3,6 procent. Kommunens förebyggande arbete kring friskvård och hälsa har fortsatt i samma omfattning där medarbetarna erbjuds ett stort utbud av aktiviteter för att stärka medarbetarna och förebygga ohälsa. Andelen långtidssjukskrivna har sjunkit 2 procent under 2019.

Sjukfrånvaro i procent av tillgänglig tid	2019	2018	2017
Samtliga	5,7	5,8	5,7
Kvinnor	6,3	6,5	6,4
Män	3,6	3,4	3
Aldersgrupp			
-29	5,3	4,9	4,9
30-49	5,4	5,3	5,2
50-	6,2	6,7	6,5
Andel av sjukfrånvaro 60 dagar eller mer	32	34	32

Sjukfrånvaro i procent per förvaltning	2019	2018
Kultur & Fritid	5,9	5,5
Samhällsbyggnad	3,9	4,5
Barn & Skola	4,8	4,8
Utbildning	3,7	4,3
Teknisk Service	4,5	3,7
Räddningstjänsten	4,4	5
Intern Service	6,9	7
Social & Arbetsmarknad	5,2	5
Kommunstyrelsens verksamheter	2,6	2,1
Vård & Omsorg	7,4	7,7
Totalt	5,7	5,8

Frisknärvaro	2019	2018
Kultur & Fritid	57,7	61,2
Samhällsbyggnad	41,3	42,8
Barn & Skola	34,3	34,1
Utbildning	68,0	64,5
Teknisk Service	38,1	40,3
Räddningstjänsten	84,5	88,2
Intern Service	37,2	33,1
Social & Arbetsmarknad	60,5	59,2
Kommunstyrelsens verksamheter	56,2	58,5
Vård & Omsorg	34,3	37,2

10.5 Arbetad tid och frånvarotid

Överenskommen arbetstid fördelad på arbetstid och frånvaro	2019	2018
Arbetad tid	78,4	77,5
Semester/ferier	8,8	10,4
Sjukdom/arbetskada	5,6	5,5
Föräldraledighet	1,7	1,6
Övrig ledighet	5,5	5

10.6 Förväntat antal pensionsavgångar

Antal tillsvidareanställda som fyller 65 år	2020	2021	2022	2023
Kvinna	28	60	76	83
Man	13	12	17	24
Samtliga	41	72	93	107

10.7 Löneläge december 2019 tillsvidareanställda

Löneskillnad förklaras av behov av att rekrytera och behålla personal samt en alternativ arbetsmarknad. Manliga medarbetare arbetar i huvudsak inom yrken som har en alternativ arbetsmarknad och därför påverkas medellönen. Skillnaden beror därför inte på kön.

	Kvinnor	Män	Totalt
Medellön	30 366	32 405	30 774
Median	28 788	31 500	29 050
Percentil 90	37 500	42 000	38 300
Percentil 10	24 155	24 265	24 200

10.8 Könsfördelning

Könsfördelningen bland våra tillsvidareanställda är förhållandevis konstant och 78,1 procent är kvinnor och 21,9 procent män. Andelen kvinnor som har chefsbefattningar är 69 procent och 31 procent är män.

10.9 Personalomsättning

	2019	2018	2017
Personalomsättning externa avgångar	8,38	8,32	9,18

Kommunens förutsättningar att rekrytera och behålla medarbetare är förhållandevis god. Kommunen har en hög andel behöriga medarbetare inom skolområdet och vård- och omsorgsområdet. Inom vissa yrkeskategorier finns utmaningar att kunna rekrytera nya och behålla medarbetare. Detta märks framförallt inom olika tekniska områden. Personalomsättningen totalt för kommunen ligger på en bra nivå som 2019 var 8,38 procent.

11 Förväntad utveckling

Lidköpings kommun delar utmaningarna framöver med flertalet av landets kommuner. En förändrad demografi, en avmattning av konjunkturen och samtidigt stora investeringsbehov ställer krav på ett högre utvecklingstempo. Ändrade arbetsmetoder som innebär att mindre tid behöver läggas på ren informationsförflyttning kan bidra till att klara bemanningsbehoven framöver.

Många prognosmakare inklusive SKR gör bedömningen att den långa högkonjunktur som varit nu nått och passerat toppen. För kommunen innebär det en långsammare utvecklingstakt på skatter och statsbidrag än de senaste åren. För att bibehålla en stark ekonomi krävs att kostnadsutvecklingen följer intäktsutvecklingen. Lägre ökningstakt på intäktsidan måste följas av lägre ökningstakt på kostnadssidan för att resultatet ska kunna upprätthållas. Planerna för stadens fortsatta utveckling inom Hamnstaden och Framnäsområdet innebär en ambitiös målsättning med befolkningsmålet på 45 000 invånare år 2030.

Lidköpings kommun har två väsentliga fördelar som ger fog för en optimistisk hållning. En positiv befolkningsutveckling lägger grunden till att leverera god kvalitet till medborgarna. Utmaningen blir att växa och investera i rätt omfattning. Den andra stora fördelen är att kommunen har ett stort kapital som bidrar med resurser. Värdet på kommunens kapital har vuxit stadigt även om enstaka år uppvisat negativa resultat. Med de investeringsvolymerna som kommunen behöver finansiera infinner sig frågan om någon del av kommunens kapital ska användas för att finansiera investeringar och i så fall vilka. Sett över tid överträffar värdeökningen på kapitalet vida kostnaderna för kommunens upplåning.

Det kommer att krävas ett större mått av prioritering framöver. Ändrad demografi, långsammare intäktsökningar på grund av konjunkturavmattning, stora investeringsbehov och ambitiösa målsättningar för kommunens utveckling gör att förändrade arbetsmetoder med effektivare användning av arbetstiden i kombination med förändring av kommunens service och leveranssätt för denna service behövs.

Under de senaste åren har det gjorts en översyn av styrkortet som fått en förenklad struktur för att förbättra resultatstyrningen mot de prioriterade målen samt en översyn av processen för strategisk plan och budget. Nya processen innebär att inriktningsbeslutet omfattar både drift- och investeringsbudget för att få en helhetsbild av kommunens ekonomi vid beslutstillfället. En tioårig investeringsbudget har tagits fram för att få bättre planeringsförutsättning och förutsättningar för prioriteringar över tid. Beredningen inför beslut om strategisk plan och budget i juni bygger på ett förenklat underlag från nämnderna som fokuserar på utmaningar, verksamhetsförändringar, volymutveckling, konsekvensbeskrivningar och synpunkter på mål.

Arbetet med den tioåriga investeringsplan fortsätter. Genom att ta in större objekt även om de ligger utanför den treårsperiod som investeringsbudget och plan utgör finns möjligheter att fördela investeringarna jämnare och prioritera inte bara mellan olika objekt utan även mellan olika tidpunkter för genomförande. Den påverkan på driftbudgeten som investeringarna innebär behöver vara väl känd och finansierad inom kommunens driftbudget. Här ligger en utmaning med att hitta investeringar som kan sänka driftkostnaderna framöver.

För att underlätta kommunstyrelsens uppsiktsplikt kommer en automatgenererad månadsrapport över föregående månads utfall för nämnderna, att redovisas för kommunstyrelsen utan att rapporten dessförinnan behandlats i respektive nämnd. Detta görs för att ge kommunstyrelsen en snabb och översiktlig bild av den ekonomiska utvecklingen. Kommunstyrelsen kan till kommande möte begära kompletterande information från nämnden.

Delårsrapporterna ska fokusera på avvikelser och åtgärder samt bedömning och beskrivning av måluppfyllnad. För att möjliggöra utskick av handlingar i ärendet före nämndsmötet har uppföljningsperioden för nämnden tidigare lagts. På kommunnivå är uppföljningsperioderna oförändrade mot tidigare för delårsrapporterna, april och augusti.

RÄKENSKAPER

12 Redovisningsprinciper

Årsredovisningen är upprättad i enlighet med lag (2018:597) om kommunal bokföring och redovisning (LKBR) och rekommendationer utgivna av Rådet för kommunal redovisning (RKR).

Ändrade redovisningsprinciper

Från och med räkenskapsår 2019 tillämpas LKBR vilket innebär att följande ändringar har gjorts i förhållande till tidigare redovisningsprinciper:

- Enligt LKBR ska vissa finansiella instrument värderas till verkligt värde. Med detta som bakgrund har värdet på det så kallade Gullspångskapitalet omräknats från anskaffningsvärde till verkligt värde, vilket har inneburit att de finansiella omsättningstillgångarna har ökat med 465,4 mnkr. Under 2018 har jämförelsetalen i resultaträkningen justerats med den värdenedgång som skedde under 2018 med -60,7 mnkr.
- Jämförelsetalen för föregående år har omräknats enligt de nya redovisningsprinciperna. I not 18 framgår effekten på eget kapital av de ändrade redovisningsprinciperna. För att tydliggöra effekterna av de ändrade redovisningsprinciperna återfinns i årets balans- och resultaträkning förutom omräknade jämförelsetal för 2018 även motsvarande uppgifter från 2018-års årsredovisning.

Avsteg från RKR:s rekommendationer

Enligt RKR R5 ska leasingavtal klassificeras antingen som operationellt eller finansiellt. Avsteg görs från denna rekommendation. Leasingavtal redovisas som operationella. För avtal längre än 3 år upplyses i not om avtalens återstående betalningar inom 12 månader, inom 13-60 månader samt efter 60. Inga hyres-/leasingavtal har tagits upp som tillgång/skuld utan avgifterna fördelas linjärt över hyres-/leasingperioden. 60,8 mnkr är bokfört på kontot för lokalhyror per den 31 december 2019 (föregående år 61,5 mnkr).

Avsteg görs även från RKR R2 intäkter avseende investeringsbidrag från privata aktörer som har erhållits för större investeringar. Vid aktivering av dessa har detta nettoredovisats mot investeringen, från 2019 ska detta intäktsföras enligt den nya rekommendationen. Denna regel tillämpas även för tidigare erhållna bidrag. Genomgång och utredning kommer att göras under 2020 för att få detta rätt redovisat.

Periodisering

I allt väsentligt har kostnader och intäkter hänförliga till redovisningsåret bokförts på rätt år. Det gäller till exempel leverantörsfakturor, utställda fakturor, förändring av skulden till de anställda avseende ej uttagen semester och okompenserad övertid, skulden för lärarnas ferielön, statsbidrag med mera.

Redovisning av intäkter

Kommunalskatterna har periodiserats i enlighet med RKR:s R2 Intäkter. Detta innebär att kommunen i bokslutet för 2019 har bokfört den definitiva slutavräkningen för 2018 och en preliminär slutavräkning för 2019. Beräkningarna bygger på decemberprognosen från Sveriges Kommuner och Regioner.

Skatteintäkter periodiseras månadsvis. Avgifter för äldreomsorg och barnomsorg faktureras månatligen medan VA-konsumtionsavgifter faktureras månadsvis, kvartalsvis eller tertialvis. Anslutningsavgifter periodiseras under nyttjandetiden. Elnät fakturerar i intervallen månadsvis, tvåmånaders och kvartal. Intäkter från olika projekt redovisas i takt med att kostnader uppstår.

Anläggningstillgångar

Materiella anläggningstillgångar har i balansräkningen upptagits till anskaffningsvärdet efter avdrag för planerliga avskrivningar. Samtliga immateriella anläggningar är externt förvärvade och avser programvaror och licenser.

Exploateringsverksamheten redovisas fullt ut enligt RKR R4 Materiella anläggningstillgångar och RKR R2 Intäkter. Detta innebär att tomtförsäljning intäktsföras i resultaträkningen. I samband med att intäkten bokförs redovisas samtidigt kostnaderna för anskaffning och iordningställande av tomter enligt matchningsprincipen i driftredovisningen. Investeringar i till exempel park- och gatuanläggningar redovisas som en anläggningstillgång,

som skrivs av enligt plan. Inköp av mark och kostnader i samband med arbetet kring detaljplan redovisas som en omsättningstillgång.

Enligt kommunens riktlinje för redovisning och hantering av investeringar är ett halvt prisbasbelopp gränsen för vad som kan klassas som investeringar samt att tillgången är av bestående värde och har en ekonomisk livslängd på minst tre år.

Avskrivningar

Avskrivningarna påbörjas tertiålet efter då tillgången har tagits i bruk och beräknas linjärt, det vill säga lika stora belopp varje år. Avskrivningstiderna avspeglar hur tillgångens värde och/eller servicepotential successivt förbrukas. En bedömning görs för varje investering och eventuella delkomponenter utifrån förbrukning och servicepotential som sedan ligger till grund för avskrivningstiden. På konstföremål sker ingen avskrivning. Från och med 2016 tillämpas komponentredovisning enligt RKR R4 Materiella anläggningstillgångar.

Avskrivningstider:

- Immateriella tillgångar 3-5 år
- Markanläggningar 20-33 år
- Byggnader 20-60 år
- Maskiner och fordon 5-10 år
- Inventarier 3-10 år

Pensioner

Kommunens pensionsskuld redovisas enligt den så kallade blandmodellen och RIPS 17 i enlighet med lag om kommunal bokföring och redovisning, vilket innebär att all pension som intjänats före år 1998 inte tas upp som avsättning, utan redovisas som ansvarsförbindelse inom linjen. Utbetalningar avseende pensionsförmåner som intjänats före 1998 redovisas som kostnad i resultaträkningen. Pensionsförmåner intjänade från och med 1998 redovisas som kostnad i resultaträkningen och en avsättning i balansräkningen. Intjänad individuell del som utbetalas nästkommande år upptas som kortfristig skuld.

Andra avsättningar

Avsättning för deponi har tagits upp till ett belopp som bedöms nödvändig för att reglera plikten på balansdagen. Beloppet baseras på en utredning från 2013 som gjordes av extern part, men som uppdateras årligen. Åtagandet är nuvärdesberäknat med en ränta på 3 procent. Avsättningen har minskats med under året utförd täckning.

Beslutade bidrag till infrastruktur är redovisad som en avsättning i balansräkningen och kostnaden är tagen i sin helhet i resultaträkningen det år det har bokats upp. Avsättningen är justerat med Trafikverkets infrastrukturindex per balansdagen enligt avtal med Trafikverket.

Redovisning av derivat och säkringsredovisning

Kommunen gör räntesäkringar med stöd av den finansiella riktlinjen beslutad av Kommunfullmäktige. Syftet med räntesäkringarna är att minska och sprida riskerna. För samtliga derivatinstrument gäller att de endast får användas under förutsättning att det finns en koppling till underliggande position. Innehaven av finansiella derivat avser så kallade ränteswappar från rörlig till fast ränta i SEK och kvalificerar sig för säkringsredovisning enligt RKR R10. Kommunen har en valutatermin för att säkra valutakursen inför ett kommande bidrag som kommunen beviljats i Euro. Köp eller försäljning av finansiella tillgångar eller skulder redovisas per likviddagen. Räntekostnaden redovisas i resultaträkningen under Räntekostnader och liknande resultatposter. Under avsnittet Skuldförvaltning i förvaltningsberättelsen finns en beskrivning över säkringsrelationer och finansiella instrument och vilken påverkan de haft på kommunens resultat.

Finansiella kontrakt avseende prissäkring på energi avräknas till spotpriser. De resultatredovisas i takt med att leverantörsfakturor avseende säkrade leveranser redovisas.

Sammanställda räkenskaper

I den sammanställda redovisningen har konsoliderats de helägda aktiebolagen AB Bostäder i Lidköping, Lidköpings Energi AB, Lidköpings Näringslivsfastigheter AB och Lidköping/Hovby Flygplats AB. Enligt RKR R16 så kan bolag vars verksamhet är av obetydlig omfattning, vilket definieras som företag där kommunens andel av omsättning och omslutning är mindre än 2 procent av skatteintäkter och generella statsbidrag, undantas i den sammanställda redovisningen. Men det får inte överstiga 5 procent av skatteintäkter och generella statsbidrag. För Lidköpings kommun innebär detta att endast ovanstående bolag finns med i den sammanställda redovisningen.

Den sammanställda redovisningen har upprättats enligt förvärvsmetoden. Detta innebär att bokförda värden avseende aktier i dotterbolag elimineras mot kapitalet i dotterbolaget vid bildandet. Ett dotterbolags bidrag till koncernens egna kapital är med förvärvsmetoden endast sådant kapital som skapats efter förvärvet. Eftersom alla dotterbolagen har bildats av kommunen, så kallade äkta döttrar, finns inga övervärden att eliminera.

I underkoncernen Lidköpings Näringslivsfastigheter AB har latent skatteskuld uppkommit. Den latent skatteskulden är redovisad som avsättning.

Eliminering av koncerninterna fordringar/skulder och kostnader/intäkter har gjorts enligt väsentlighetsprincipen.

I vissa fall skiljer värderings- och avskrivningsprinciper mellan kommunen och dotterbolagen. Någon justering har inte gjorts för detta. Skillnaden har dock inte någon väsentlig betydelse för den visade bilden av koncernens resultat eller ekonomiska ställning. Bolagens underkonton i koncernkontot har betraktats som intern utlåning i och med att kommunen driver en internbank. Obeskattade reserver i bolagen har inräknats i koncernens eget kapital efter avdrag för latent skatteskuld.

Särredovisning

Särredovisning har upprättats för verksamheterna vatten och avlopp, elnät som enligt lag kräver särredovisning. Dessa redovisningar finns tillgängliga hos Teknisk Service, <https://lidkoping.se/boende-och-miljo/>. Även fjärrvärmeverksamheten särredovisas i det helägda kommunala bolaget Lidköpings Energi AB, www.lidkopingenergi.se/.

13 Resultaträkning

mnkr	Not	Kommunen			Kommunkoncernen	
		2019	2018 justerad	2018 enl AR	2019	2018
Verksamhetens intäkter	1	835,3	845,0	845,0	1 242,4	1 244,5
Verksamhetens kostnader	2,3	-2 970,1	-2 899,4	-2 899,4	-3 171,2	-3 106,8
Avskrivningar	4	-153,6	-135,7	-135,7	-255,0	-236,9
Verksamhetens nettokostnader	5	-2 288,4	-2 190,1	-2 190,1	-2 183,8	-2 099,2
Skatteintäkter	6	1 885,9	1 819,6	1 819,6	1 885,9	1 819,6
Generella statsbidrag och utjämning	7	388,8	369,7	369,7	388,8	369,7
Verksamhetens resultat		-13,7	-0,8	-0,8	90,9	90,1
Finansiella intäkter	8	466,0	51,0	111,7	451,6	102,0
Finansiella kostnader	9	-23,1	-19,6	-19,6	-24,9	-38,2
Resultat efter finansiella poster		429,3	30,6	91,3	517,6	153,9
Extraordinära intäkter		-	-		-	-
Extraordinära kostnader		-	-		-	-
Resultat efter extraordinära poster		429,3	30,6	91,3	517,6	153,9
Uppskjuten skatt obeskattade reserver		-	-		-19,1	-11,2
Årets resultat	9	429,3	30,6	91,3	498,5	142,7

14 Balansräkning

mnkr	Not	Kommunen			Kommunkoncernen	
		2019	2018 just IB	2018 enl AR	2019	2018
TILLGÅNGAR						
Anläggningstillgångar						
Immateriella anläggningstillgångar	10	0,0	0,0	0,0		0,0
Materiella anläggningstillgångar		3 028,8	2 801,7	2 801,7	5 013,7	4 828,3
• Mark, byggnader och tekniska anläggningar	11	2 884,5	2 666,0	2 666,0	4 859,5	4 679,7
• Maskiner, fordon och inventarier	12	144,3	135,7	135,7	154,2	148,6
Finansiella anläggningstillgångar	13	83,8	83,8	83,8	39,1	39,0
Summa anläggningstillgångar		3 112,6	2 885,5	2 885,5	5 052,8	4 867,3
Omsättningstillgångar						
Förråd	14	39,5	29,4	29,4	60,0	49,9
Kortfristiga fordringar	15	1 694,9	1 841,0	1 841,0	305,9	315,7
Kortfristiga placeringar	16	2 873,3	2 431,5	1 966,1	2 873,3	1 966,1
Kassa, bank	17	145,1	189,1	189,1	146,8	192,0
Summa omsättningstillgångar		4 752,9	4 491,0	4 025,6	3 386,0	2 523,7
SUMMA TILLGÅNGAR		7 865,5	7 376,5	6 911,1	8 438,8	7 391,0
EGET KAPITAL OCH SKULDER						
Årets resultat	18	429,3	30,6	91,3	498,5	142,7
Övrigt eget kapital		3 425,7	3 395,1	2 869,0	3 745,9	3 137,1
Summa eget kapital		3 855,0	3 425,7	2 960,3	4 244,4	3 279,8
Avsättningar						
Avsättningar för pensioner och liknande förpliktelse	19	180,4	163,1	163,1	181,1	163,7
Andra avsättningar	20	118,3	159,5	159,5	187,8	214,2
Summa avsättningar		298,7	322,6	322,6	368,9	377,9
Skulder						
Långfristiga skulder	21	3 153,1	3 085,5	3 085,5	3 173,3	3 106,8
Kortfristiga skulder	22	558,8	542,7	542,7	652,1	626,4
Summa skulder		3 711,9	3 628,2	3 628,2	3 825,5	3 733,2
SUMMA EGET KAPITAL, AVSÄTTNINGAR OCH SKULDER		7 865,5	7 376,5	6 911,1	8 438,8	7 390,9
Ansvarsförbindelse och ställda panter						
Pensionsgarantier	23	0,7	0,7		0,7	0,7
Borgensåtaganden	24	101,1	110,2		101,1	110,2
Pensionsförpliktelse	25	807,8	834,7		807,8	834,7
Hyses- och leasingkostnader	26	260,1	254,5		260,1	254,5

15 Kassaflödesanalys

mnkr	Not	Kommunen		Kommunkoncernen	
		2019	2018	2019	2018
DEN LÖPANDE VERKSAMHETEN					
Årets resultat		429,3	91,3	498,5	142,7
Justering för av- och nedskrivningar	4	153,6	135,7	255,0	236,9
Justering för avsättningar	19,20	-23,9	15,6	-23,9	15,6
Reavinst/förlust materiella anläggningstillgångar		1,7	0,6	-3,3	0,6
Värdering till verkligt värde finansiella omsättningar		-393,7		-393,7	
Reavinst/förlust finansiella omsättningstillgångar		-48,1	-86,9	-48,1	-86,9
Reavinst/förlust finansiella anläggningstillgångar			-1,8		-3,5
Nedskrivningar			-2,6		-2,6
Valutakursvinst/förlust och övrigt		-0,7		-0,7	
Inkomstskatt			-	19,1	11,2
Medel från verksamheten före förändring av rörelsekapital		118,2	151,9	302,9	314,0
INVESTERINGSVERKSAMHETEN					
Förändring förråd och lager (Ökn - /Minsk +)	14	-10,1	1,9	9,8	-6,6
Förändring kortfristiga fordringar (Ökn - / Minsk +)	15	146,1	-26,3	-10,1	-3,0
Förändring kortfristiga skulder (Ökn + / Minsk -)	22	16,1	26,0	25,7	11,2
Medel från den löpande verksamheten		270,3	153,5	328,3	315,6
FINANSIERINGSVERKSAMHETEN					
Investering i immateriella anläggningstillgångar	10	0,0	0,0		
Investering i materiella anläggningstillgångar	11,12	-389,7	-511,4	-469,4	-690,2
Försäljning av materiella anläggningstillgångar	11,12	7,9	0,6	32,0	7,0
Investering i finansiella anläggningstillgångar	13				
Försäljning av finansiella anläggningstillgångar	13		1,8		17,6
Investering i finansiella omsättningstillgångar	16	-247,0	-215,0	-247,0	-215,0
Försäljning av finansiella omsättningstillgångar	16	247,0	215,0	247,0	215,0
Medel från investeringsverksamheten		-381,9	-509,0	-437,4	-665,6
FINANSIERINGSVERKSAMHETEN					
Nyupptagna lån	21	650,0	930,0	650,0	930,0
Amortering av långfristiga skulder	21	-520,0	-725,0	-521,0	-729,7
Förändring av långfristiga skulder	21	-62,4	257,1	-65,1	257,1
Medel från finansieringsverksamheten		67,6	462,1	63,9	457,4
ÅRETS KASSAFLÖDE					
Likvida medel vid årets början	17	189,1	82,5	192,0	84,6
Likvida medel vid årets slut	17	145,1	189,1	146,8	192,0
Förändring av likvida medel		-44,0	106,6	-45,2	107,4

16 Notförteckning

Samtliga belopp anges i Mnkr					
Not 1 Verksamhetens intäkter					
I verksamhetens intäkter har interna poster eliminerats.					
	Kommunen		Kommunkoncernen		
	2019	2018	2019	2018	
Försäljning av varor och tjänster	37,7	36,6	243,8	256,7	
Taxor och avgifter	325,0	302,0	275,8	252,5	
Hyror och arrende	61,9	62,0	298,7	284,0	
Bidrag	217,7	248,1	221,2	251,6	
Försäljning av verksamheter och konsulttjänster	174,6	178,0	179,6	181,4	
Försäljning exploatering	12,3	17,9	12,3	17,9	
Försäljning av anläggningstillgångar	6,2	0,4	11,1	0,4	
Summa verksamhetens intäkter	835,3	845,0	1 242,4	1 244,5	
I verksamhetens intäkter ingår försäljning till koncernbolag med 35,1 mnkr (32,5 mnkr) och är fördelade enl följande per bolag:					
Lidköpings Energi AB	17,5	17,7			
AB Bostäder	14,5	12,3			
Lidköpings Näringslivsfastigheter AB (koncern)	2,7	2,0			
Lidköping/Hovby Flygplats AB	0,4	0,4			
Summa intäkter från koncernföretag	35,1	32,5			
Not 2 Verksamhetens kostnader					
I verksamhetens kostnader har interna poster såsom kapitalkostnader och köp mellan förvaltningarna eliminerats					
Personalkostnader	-2 126,6	-2 098,9	-2 199,6	-2 167,0	
Köp av huvudverksamhet	-177,6	-149,2	-177,6	-149,2	
Lokal- och markhyror	-60,8	-61,7	-60,8	-61,7	
Lämnade bidrag	-82,1	-77,1	-82,1	-77,1	
Övriga kostnader	-519,1	-501,5	-633,5	-635,3	
Bolagsskatt			-13,5	-5,5	
Jämförelsestörande post, indexering	-3,9	-11,0	-3,9	-11,0	
Summa verksamhetens kostnader	-2 970,1	-2 899,4	-3 171,0	-3 106,8	
I verksamhetens kostnader ingår inköp från koncernbolag med 45,8 (47,7) mnkr och är fördelade enl följande per bolag:					
	2019	2018			
Lidköpings Energi AB	-20,7	-22,24			
AB Bostäder	-15,7	-15,1			
Lidköpings Näringslivsfastigheter AB (koncern)	-5,8	-6,9			
Lidköping/Hovby Flygplats AB	-3,6	-3,5			
Summa intäkter från koncernföretag	-45,8	-47,7			

Not 3 Räkenskapsrevision	Kommunen		Kommunkoncernen	
	2019	2018	2019	2018
Kostnad för granskning av räkenskapsinformation	0,3	0,3		
Kostnad övrig revisionsgranskning	1,3	1,3		
Summa kostnad revisorer	1,6	1,6		
Not 4 Avskrivningar				
Immateriella anläggningstillgångar	-0,1	-0,1	-0,1	-0,1
Byggnader och mark	-129,7	-110,3	-229,8	-209,9
Maskiner, fordon och inventarier	-23,9	-22,7	-25,2	-24,3
Nedskrivningar		-2,6	0,0	-2,6
Summa avskrivningar	-153,6	-135,7	-255,0	-236,9
Not 5 Verksamhetens nettokostnader				
Nettokostnader enligt driftredovisningen	2 283,2	2 184,7		
Interna kapitalkostnader	-199,0	-182,5		
Avskrivningar	153,6	135,7		
Förändring semester - och ferielöneskuld	-2,2	3,0		
Pensionskostnader (netto)	53,1	50,3		
Övrigt	-0,3	-1,1		
Totalt	2 288,4	2 190,1		
Not 6 Skatteintäkter				
Kommunalskatt				
Preliminär kommunalskatt	1 902,1	1 827,8	1 902,1	1 827,8
Slutavräkningsdifferens 2018	0,9	-5,8	0,9	-5,8
Preliminär slutavräkning 2019	-17,1	-2,4	-17,1	-2,4
Summa skatteintäkter	1 885,9	1 819,6	1 885,9	1 819,6
Not 7 Generella statsbidrag och utjämning				
Generella statsbidrag och utjämning				
Inkomstutjämningbidrag	314,2	305,6	314,2	305,6
Regleringsbidrag/avgift	28,0	6,2	28,0	6,2
Bidrag för LSS-utjämning	24,6	22,0	24,6	22,0
Kommunal fastighetsavgift	81,1	78,8	81,1	78,8
Kostnadsutjämningsavgift	-71,0	-66,0	-71,0	-66,0
Generella bidrag från staten	12,0	23,1	12,0	23,1
Summa generella statsbidrag och utjämning	388,8	369,7	388,8	369,7

Not 8 Finansiella intäkter	Kommunen			Kommunkoncernen	
	2019	Justerad 2018 pga ändrad redov princip	2018 enl AR	2019	2018
Utdelning på aktier och andelar	6,5	7,6	7,6	6,5	7,6
Försäljning av finansiella anläggningstillgångar	1,8	1,8	1,8	1,8	5,9
Ränteintäkter	10,4	11,0	11,0	0,8	0,7
Försäljning av finansiella omsättningstillgångar	48,1	86,8	86,8	48,1	86,8
Värdering till verkligt värde, orealiserade vinster värdepapper	393,7	-60,7		393,7	0,0
Övriga finansiella intäkter	5,4	4,5	4,5	0,7	1,0
Summa finansiella intäkter	466,0	51,0	111,7	451,6	102,0
Not 9 Finansiella kostnader					
Förlust vid försäljning av finansiella anläggningstillgångar	-	-		0	-
Räntekostnader	-17,2	-15,2		-23,7	-31,5
Ränta på pensionsavsättningar	-5,5	-4,1		-0,8	-4,1
Försäljning av finansiella omsättningstillgångar				0	-2,3
Nedskrivning av finansiella omsättningstillgångar				0	
Övriga finansiella kostnader	-0,4	-0,3		-0,4	-0,3
Summa finansiella kostnader	-23,1	-19,6		-24,9	-38,2
Not 10 Immateriella anläggningstillgångar					
Immateriella anläggningar					
Ingående anskaffningsvärde	5,8	5,8		5,8	5,8
Årets investeringar					
Utgående ackumulerade anskaffningsvärde	5,8	5,8		5,8	5,8
Ingående ackumulerade avskrivningar	-5,8	-5,7		-5,8	-5,7
Årets avskrivningar		-0,1			-0,1
Utgående ackumulerade avskrivningar	-5,8	-5,8		-5,8	-5,8
Redovisat värde vid årets slut	0,0	0,0		0,0	0,0
Not 11 Mark, byggnader och tekniska anläggningar					
Mark					
Ingående anskaffningsvärde	97,0	96,8		156,1	151,6
Årets omklassificeringar	-13,5			-13,5	
Årets investeringar	9,1	0,2		9,1	4,5
Försäljning och utrangeringar	-1,1			-1,1	
Redovisat värde vid årets slut mark	91,5	97,0		150,6	156,1
Byggnader					
Ingående anskaffningsvärde	1 979,5	1 790,8		5 119,1	4 675,8
Årets omklassificeringar				22,0	149,7
Årets investeringar	132,9	188,9		145,0	309,5
Försäljningar och utrangeringar	-1,0	-0,2		-38,1	-15,9
Utgående ackumulerade anskaffningsvärde	2 111,4	1 979,5		5 248,0	5 119,1
Ingående ackumulerade avskrivningar	-948,4	-891,5		-2 330,9	-2 198,7
Årets avskrivningar	-70,3	-56,9		-154,0	-139,4
Årets omklassificeringar				-0,2	
Försäljningar och utrangeringar	1,0			19,2	7,2
Utgående ackumulerade avskrivningar	-1 017,7	-948,4		-2 465,9	-2 330,9
Redovisat värde vid årets slut byggnader	1 093,7	1 031,1		2 782,1	2 788,2
Ingående uppskrivningar				24,3	24,4
Årets uppskrivningar					
Ingående avskrivningar på uppskrivet belopp				-12,4	-11,9

Not 11 Mark, byggnader och tekniska anläggningar, forts	Kommunen		Kommunkoncernen	
	2019	2018	2019	2018
Årets avskrivningar på uppskrivet belopp			-0,4	-0,5
Försäljning av andelar i dotterbolag				
Utgående ackumulerade uppskrivningar			-12,8	-12,4
Redovisat värde vid årets slut uppskrivningar	-	-	11,5	12,0
Markanläggningar				
Ingående anskaffningsvärde	1 984,3	1 805,9	2 422,7	2 243,2
Årets investeringar	321,1	179,5	325,1	180,6
Försäljningar och utrangeringar		-1,1	-0,2	-1,1
Utgående ackumulerade anskaffningsvärde	2 305,4	1 984,3	2 747,6	2 422,7
Ingående ackumulerade avskrivningar	-858,2	-805,2	-1 155,8	-1 086,4
Årets avskrivningar	-59,5	-53,3	-75,5	-69,7
Omklassificeringar			-3,4	
Försäljningar och utrangeringar		0,3	0,1	0,3
Utgående ackumulerade avskrivningar	-917,7	-858,2	-1 234,5	-1 155,8
Redovisat värde vid årets slut markanläggningar	1 387,6	1 126,1	1 513,1	1 266,9
Pågående				
Årets pågående Byggnader	223,1	230,3	313,6	275,0
Årets pågående Markanläggningar	88,6	181,5	88,6	181,5
Totalt mark, byggnader och tekniska anläggningar	2 884,5	2 666,0	4 859,5	4 679,7
Avskrivningstider (genomsnittliga) år	34	34	33	33
Not 12 Maskiner, fordon och inventarier				
Maskiner				
Ingående anskaffningsvärde	18,9	18,4	18,9	18,4
Årets investeringar	1,8	1,9	1,8	1,9
Försäljningar och utrangeringar	-1,9	-1,4	-1,9	-1,4
Utgående ackumulerade anskaffningsvärde	18,8	18,9	18,8	18,9
Ingående ackumulerade avskrivningar	-11,4	-11,2	-11,4	-11,3
Årets avskrivningar	-1,5	-1,4	-1,5	-1,4
Årets ack. avskrivningar på försäljningar och utrangeringar	0,0	0,0	0,0	0,0
Försäljningar och utrangeringar	0,6	1,2	0,6	1,2
Utgående ackumulerade avskrivningar	-12,3	-11,4	-12,3	-11,5
Redovisat värde vid årets slut maskiner	6,5	7,5	6,5	7,4
Fordon				
Ingående anskaffningsvärde	72,0	67,4	85,8	80,5
Årets investeringar	6,0	5,3	6,2	6,0
Försäljningar och utrangeringar	-1,0	-0,7	-1,0	-0,7
Utgående ackumulerade anskaffningsvärde	77,0	72,0	91,0	85,8
Ingående ackumulerade avskrivningar	-43,5	-39,9	-51,8	-47,7
Årets avskrivningar	-4,6	-4,3	-5,1	-4,8
Försäljningar och utrangeringar	1,0	0,7	1,0	0,7
Utgående ackumulerade avskrivningar	-47,2	-43,5	-55,9	-51,8
Redovisat värde vid årets slut fordon	29,9	28,5	35,1	34,0
Inventarier				
Ingående anskaffningsvärde	346,8	324,4	374,2	348,6
Årets investeringar	26,5	26,8	26,9	30,5
Försäljningar och utrangeringar	-50,1	-2,3	-50,8	-3,1
Omklassificeringar		-2,1	-6,0	-1,8
Utgående ackumulerade anskaffningsvärde	323,2	346,8	344,3	374,2

	Kommunen		Kommunkoncernen	
	2019	2018	2019	2018
Not 12 Maskiner, fordon och inventarier, forts				
Ingående ackumulerade avskrivningar	-260,2	-245,5	-280,1	-265,0
Årets avskrivningar	-17,8	-17,0	-18,8	-18,1
Omklassificeringar			3,9	
Försäljningar och utrangeringar	49,6	2,3	50,1	3
Utgående ackumulerade avskrivningar	-228,5	-260,2	-244,9	-280,1
Redovisat värde vid årets slut inventarier	94,8	86,6	99,4	94,1
Konst				
Ingående anskaffningar	13,1	12,9	13,1	12,9
Omklassificeringar				
Årets investeringar	0,1	0,2	0,1	0,2
Utgående ackumulerade anskaffningar	13,2	13,1	13,2	13,1
Totalt maskiner, fordon och inventarier	144,3	135,7	154,2	148,6
Avskrivningstider (genomsnittliga) år	18,5	18,5	16	16
Not 13 Finansiella anläggningstillgångar				
Aktier i dotter- och intresseföretag	49,8	49,8	4,8	4,8
Övriga finansiella anläggningstillgångar	34,0	34,0	34,3	34,2
Summa finansiella anläggningstillgångar	83,8	83,8	39,1	39,0
Utav övriga finansiella anläggningstillgångar 191231 avser 0,9 mnkr medel som finns på Nasdaq OMX och avser säkerhet för framtida köp av el. Säkerhetskravet från Nasdaq per 191231 var 0,9 mnkr.				
Not 14 Förråd, varulager o exploateringsfastigheter				
Varulager och förråd	14,7	14,8	35,2	35,3
Pågående exploatering	24,8	14,6	24,8	14,6
Redovisat värde vid årets slut	39,5	29,4	60,0	49,9
Not 15 Kortfristiga fordringar				
Kundfordringar	66,4	38,0	115,1	93,9
Fordran mervärdeskatt	17,0	13,5	18,1	14,8
Upplupna skatteintäkter	0,0	0,0		55,0
Fordran staten	60,2	54,9	60,2	133,7
Förutbetalda kostnader och upplupna intäkter	97,4	93,1	99,7	18,3
Övriga kortfristiga fordringar	11,9	16,3	12,8	
Fordran koncernbolagen	1 442,1	1 625,2		-
• AB Bostäder i Lidköping	823,7	910,9		
• Lidköping Energi AB	402,1	482,7		
• Lidköpings Näringslivsfastigheter AB	194,6	205,9		
• Lidköpings/Hovby Flygplats AB	21,6	25,7		
Redovisat värde vid årets slut	1 694,9	1 841,0	305,9	315,7
Upplåningsram				
• AB Bostäder i Lidköping	850,0	1 100,0		
• Lidköping Energi AB	430,0	650,0		
• Lidköpings Näringslivsfastigheter AB	210,0	250,0		
• Lidköpings/Hovby Flygplats AB	30,0	36,0		
Total limit på koncernkonto	1 520,0	2 036,0	-	-

	Kommunen		Kommunkoncernen	
	2019	2018	2019	2018
Not 16 Kortfristiga placeringar				
Fondernas anskaffningsvärde				
Lågriskstillgångar				
Svenska Räntor	40,4	210,5	210,5	210,5
Alternativa räntor	869,1	869,2	869,2	869,2
Summa lågriskstillgångar	909,6	1 079,7	1 079,7	1 079,7
Högriskstillgångar				
Svenska Aktier	495,3	372,3	372,3	372,3
Globala Aktier	344,5	344,3	344,3	344,3
Tillväxtmarknader	53,0	169,8	169,8	169,8
Summa högriskstillgångar	892,9	886,4	886,4	886,4
Summa anskaffningsvärde fonder	1 802,4	1 966,1	1 966,1	1 966,1
Fondernas marknadsvärde				
Lågriskstillgångar				
Svenska Räntor	45,7	234,2	45,7	234,2
Alternativa Räntor	969,3	932,3	969,3	932,3
Summa lågriskstillgångar	1 015,0	1 166,5	1 015,0	1 166,5
Högriskstillgångar				
Svenska Aktier	851,5	555,5	851,5	555,5
Globala Aktier	720,0	528,2	720,0	528,2
Tillväxtmarknader	286,8	181,3	286,8	181,3
Summa högriskstillgångar	1 858,3	1 265,0	1 858,3	1 265,0
Summa fondernas marknadsvärde och bokfört värde from 190101	2 873,3	2 431,5	2 873,3	2 431,5
Not 17 Kassa, bank				
Koncernkonto				
Konton för elinköp, Nordpool	43,8	38,3	43,8	38,3
Kassa och övriga konton	101,3	150,8	103,0	153,7
Redovisat värde vid årets slut	145,1	189,1	146,8	192,0
Utav konton för elinköp avser 10,4 mnkr medel som finns på Nasdaq OMX och avser säkerhet för framtida köp av el. Säkerhetskravet från Nasdaq per 191231 var 0,9 mnkr.				

Not 18 Eget kapital	Kommunen			Kommunkoncernen	
	2019	Justerad 2018 pga ändrad redov princip	2018 enl ÅR	2019	2018
Ingående eget kapital	2 960,3	2 868,9	2 868,9	3 279,8	3 137,6
Justering				0,7	-0,5
Justering pga ändrade redovisningsprinciper					
-Omvärdering till verkligt värde	465,4	526,2		465,4	
Årets resultat	429,3	30,6	91,3	498,5	142,7
-Årets resultat som utgör omvärdering till verkligt värde		-60,7			
Redovisat värde vid årets slut	3 855,0	3 425,7	2 960,2	4 244,4	3 279,8
Not 19 Avsättningar för pensioner och liknande förpliktelser	Kommunen			Kommunkoncernen	
	2019	2018		2019	2018
Avsättningar för pensioner					
Förmånsbestämd ålderspension	111,8	96		111,8	96,0
Särskild avtalspension	19,2	20,6		19,2	20,6
PA-KL pensioner	5,9	6,0		6,6	6,6
Pension till efterlevande	2,4	2,4		2,4	2,4
Förtroendevalda	5,9	6,5		5,9	6,5
Särskild löneskatt	35,2	31,6		35,2	31,6
Redovisat värde vid årets slut	180,4	163,1		181,1	163,7
Ingående avsättning	163,1	152,9		163,7	153,5
Pensionsutbetalningar	-6,1	-5,6		-6,1	-5,6
Nyintjänad pension	17,8	15,8		17,8	15,8
Ränte- och basbeloppsuppräknings		2,8			2,8
Förändring av löneskatt	3,7	2,0		3,7	2,0
Övrigt	2,0	-4,8		2,1	-4,8
Utgående avsättning	180,4	163,1		181,1	163,7
Pensionernas utredningsgrad uppgår till 99 %, Skandia (2018 var utredningsgraden 99 %).					
285 (210) st personer ingår i avsättningen för visstidsförordnanden (förtroendevalda).					
Not 20 Andra avsättningar					
Återställande av deponi					
Ingående värde	21,3	26,8		21,3	26,8
I anspråktaget under året		-6,7			-6,7
Årets avsättning	0,5	0,8		0,5	0,8
Indexering	0,6	0,4		0,6	0,4
Redovisat värde vid årets slut	22,4	21,3		22,4	21,3
Osäkerhet finns avseende framtida kostnader för återställning (köp av massor).					
Återställning beräknas vara klar år 2021.					
Andra avsättningar					
Ingående värde	138,2	127,3		192,9	172,2
I anspråktaget under året	-45,1	-0,2		-45,1	-0,2
Årets avsättning medfinansiering gång- och cykelväg	1,7	4,0		1,7	4,0
Indexering	1,2	7,1		1,2	7,1
Uppskjuten skatt		-		14,7	9,8
Redovisat värde vid årets slut	96,0	138,2		165,4	192,9

Not 20 Andra avsättningar, forts.	Kommunen		Kommunkoncernen	
	2019	2018	2019	2018
Avsättning statlig infrastruktur riksväg 44	-	38,7	-	38,7
Avsättning statlig infrastruktur E20	89,8	88,6	89,8	88,6
Avsättning gång- o cykelväg Vinninga	4,4	4,7	4,4	4,7
Avsättning konstsnöspår		6,0		6
Avsättning byväg Mellby	0,1	0,2	0,1	0,2
Avsättning Skararondellen	1,7		1,7	
Uppskjuten skatt			69,5	54,7
Summa	96,0	138,2	165,5	192,9
Redovisat värde vid årets slut	118,3	159,5	187,8	214,2
Första inbetalningen för E20 kommer att ske under 2020 med 22,9 mnkr.				
År 2021 utbetalas 37,3 mnkr, 2022 utbetalas 27,7 mnkr och 2023 utbetalas 0,7 mnkr.				
Not 21 Långfristiga skulder				
Ingående långfristig skuld	3 085,5	2 623,4	3 106,8	2 649,4
Under året förfallna lån	-520,0	-725,0	-521,0	-729,7
Årets nyupplåning till koncernkonto	650,0	930,0	649,9	930,0
Nya investeringsbidrag under året	2,1	29,1	2,1	29,1
Resultatförda investeringsbidrag under året	-1,7	-1,3	-1,7	-1,3
Nya anslutningsavgifter under året	23,2	30,8	23,2	30,8
Resultatförda anslutningsavgifter under året	-5,4	-4,5	-5,4	-4,5
Koncernmellanhavanden förändring	-90,5	199,5	-90,5	199,5
Förändring fond framtida nyinvestering reningsverk	9,8	3,6	9,8	3,6
Redovisat värde vid årets slut	3 153,1	3 085,5	3 173,2	3 106,9
Långfristiga skulder till kreditinstitut	3 120,0	2 990,0	3 140,2	3 011,2
Investeringsbidrag efter ackumulerade återföringar	48,7	48,3	48,7	48,3
Anslutningsavgifter efter ackumulerade återföringar	139,5	121,7	139,5	121,7
Koncernmellanhavanden internbank	-168,5	-78,0	-168,5	-78,0
Fond för framtida nyinvesteringar reningsverk	13,4	3,6	13,4	3,6
Summa	3 153,1	3 085,5	3 173,3	3 106,8
Återstående antal år (snitt) för investeringsbidragen att intäktsföras år 20 år.				
Återstående antal år (snitt) för anslutningsavgifter att intäktsföras år 28 år.				
Not 22 Kortfristiga skulder				
Leverantörsskulder	149,6	140,2	177,0	162,1
Moms och punktskatter	39,6	30,0	39,6	30,0
Personalens skatter, avgifter och löneavdrag	34,1	31,0	34,1	31,0
Övriga kortfristiga skulder	8,5	7,9	17,3	14,1
Upplupna kostnader och förutbetalda intäkter	327,0	333,6	384,1	389,2
Redovisat värde vid årets slut	558,8	542,7	652,1	626,4
Not 23 Pensionsgarantier				
Kommunen har genom särskilt beslut gått i borgen för pensionsåtaganden som det kommunala aktiebolaget Lidköping/Hovby Flygplats AB har för sina anställda.				
2019-12-31 var beloppet 664 tkr.				
Not 24 Borgensåtagande				
Bostadskrediter				
Förlustansvar för statliga lån eller garantier	0,1	0,1		
Föreningar	101,0	110,1		
Summa	101,1	110,2		

Lidköpings kommun har i september 2009 ingått en solidarisk borgen såsom för egen skuld för Kommuninvest i Sverige AB:s samtliga förpliktelser. Samtliga kommuner som per 2019-12-31 var medlemmar i Kommuninvest har ingått likalydande borgensförbindelser. Mellan samtliga dessa kommuner har ingåtts ett avtal om hur ansvaret skall fördelas på varje medlemskommun vid ett eventuellt infriande av borgensansvaret. Principerna för denna fördelning sker efter en beräkningsmodell grundad på samtliga medlemskommuners respektive ägarandel i Kommuninvest. Lidköpings kommun hade vid årsskiftet 2019/2020 en ägarandel i Kommuninvest som uppgick till 0,73 procent.

Not 25 Pensionsförpliktelser	Kommunen		Kommunkoncernen	
	2019	2018	2019	2018
Pensionsförpliktelser för pensioner intjänade till och med 1997				
Efterlevandepension	11,5	13,4	11,5	13,4
Intjänad pensionsrätt per 19971231	552,0	565,4	552,0	565,4
Livränta	14,9	16,1	14,9	16,1
Ålderspension	65,9	69,7	65,9	69,7
Särskilt avtalspension	5,9	7,4	5,9	7,4
Särskild löneskatt	157,7	162,7	157,7	162,7
Summa	807,8	834,7	807,8	834,7
Ingående värde	834,7	853,2	834,7	853,2
Pensionsutbetalningar	-40,3	-40,8	-40,3	-40,8
Nyintjänad pension	-0,6	16,6	-0,6	16,6
Ränte- och basbeloppsuppräknings	20,5	13,4	20,5	13,4
Förändring av löneskatten	-5,3	-3,6	-5,3	-3,6
Övrigt	-1,2	-4,1	-1,2	-4,1
Utgående värde	807,8	834,7	807,8	834,7

Kommunstyrelsens ordförande och minoritetsföreträdarna omfattas av pensionsreglemente för förtroendemän i vilket rätt till visstidspension ingår.

Kommundirektören har rätt till 6 månaders uppsägnings-tid, samt därefter 6 månaders avgångsvederlag om tjänsten skulle upphöra. I ansvarsförbindelser ingår 7 personer med visstidsförordnanden (förtroendevalda).

Not 26 Hyres- och leasingkostnader	Kommunen		Kommunkoncernen	
	Summa	Varav fastigheter		
Totala leaseavgifter	260,1	241,2		
Nuvärde leaseavgifter	247,0	228,7		
Inom 1 år	11,6	8,5		
Inom 1-5 år	67,5	52,3		
Efter 5 år	167,9	167,9		

EKONOMI

17 Driftredovisning

Styrelse/Nämnd, mnkr	Intäkter			Kostnader			Avvikelse netto	
	Innev. år	Budget	Fg. år	Innev. år	Budget	Fg. år	Innev. år	Fg. år
Kommunfullmäktige	0,0	0,0	0,0	-2,8	-3,4	-2,7	0,6	0,5
Överförmyndare	2,9	2,9	2,2	-7,0	-6,9	-7,5	-0,1	-2,3
Valnämnd	0,9	0,0	0,8	-1,3	-1,3	-1,7	0,9	2,0
Kommunens revisorer	0,0	0,0	0,0	-1,6	-1,6	-1,6	0,0	0,0
Kommunstyrelse, exkl Intern service	49,0	36,3	40,4	-137,8	-152,4	-139,0	27,4	4,6
Kommunstyrelsen, Intern service	476,4	463,2	442,6	-472,2	-467,2	-443,2	8,3	2,3
Vård- och omsorgsnämnd	132,1	121,0	134,9	-844,2	-828,5	-813,8	-4,6	-0,9
Barn- och skolnämnd	157,0	106,9	169,8	-943,8	-904,0	-925,8	10,3	5,9
Utbildningsnämnd	159,7	148,9	166,6	-371,9	-365,7	-362,6	4,6	13,5
Social- och Arbetsmarknadsnämnd	51,6	46,1	63,5	-281,1	-243,0	-271,8	-32,6	-24,7
Samhällsbyggnadsnämnd	58,8	62,7	68,6	-174,5	-178,0	-179,6	-0,4	1,8
Samhällsbyggnadsnämnd/exploatering	18,3	12,8	21,1	-9,3	-2,8	-9,7	-1,0	11,4
Kultur- och fritidsnämnd	30,6	25,4	30,6	-142,8	-134,4	-139,3	-3,2	-0,7
Räddningsnämnd	34,5	34,3	30,0	-65,4	-63,9	-58,5	-1,3	-0,6
Miljö- och byggnämnd	0,0	0,0	0,0	-0,6	-0,6	-0,6	0,0	0,0
Summa skattefinansierad verksamhet	1 171,8	1 060,4	1 171,1	-3 456,2	-3 353,6	-3 357,4	8,9	12,8
Taxefinansierad verksamhet								
Teknisk servicenämnd								
Elnät	108,5	108,5	104,2	-110,0	-114,2	-102,1	4,2	3,5
Lidköping Bredband	31,5	35,4	29,0	-31,5	-35,4	-28,9	0,0	0,1
Vatten och Avlopp	74,2	77,3	70,1	-74,2	-77,3	-70,1	0,0	0,0
Renhållning	45,3	44,5	42,5	-42,6	-44,5	-42,4	2,7	0,1
Summa taxefinansierad verksamhet	259,5	265,7	245,8	-258,3	-271,4	-243,5	6,9	3,6
SUMMA INTERN NETTOKOSTNAD	1 431,3	1 326,1	1 416,9	-3 714,5	-3 625,0	-3 600,9	15,9	16,4
Justeras: Poster som ej är hänförliga till verksamhetens intäkter och verksamhetens kostnader i resultaträkningen	596,0	51,9		-744,4	-202,5		-2,9	
Verksamhetens intäkter och Verksamhetens kostnader enligt resultaträkningen	835,3	1 274,2		-2 970,1	-3 422,5		13,0	

Budgeten vid årets början uppgår till 2 297 mnkr. Under året har 1,5 mnkr beviljats som tilläggsanslag: 0,4 mnkr till social- och arbetsmarknadsnämnden för nytt lokalt samverkansavtal för ungdomsmottagning, 0,3 mnkr till kommunstyrelsen för ökad personalomkostnad samt 0,8 mnkr till kultur- och fritidsnämnden för ökade kostnader för gymnastiksalar i Majåkerskolan och Sjölunda skola. Driftbudget vid årets slut uppgår därmed till 2 299 mnkr.

Budgetavvikelsen för 2019 uppgår till 15,9 mnkr vilket motsvarar 0,7 procent. De största avvikelserna har social- och arbetsmarknadsnämnden -32,6 mnkr, kommunstyrelsen +27,4 mnkr, barn- och skolnämnden +10,3 mnkr samt Intern service +8,2 mnkr.

Avvikelsen för social- och arbetsmarknadsnämnden förklaras av höga kostnader för placering av barn och unga på HVB-hem samt ökade kostnader för försörjningsstöd. Inför 2020 har nämnden fortsatt problem med en budget i balans. Kommunstyrelsens överskott förklaras till största delen av att löneavtalen inte motsvarat budgeterade medel, 8,8 mnkr, en intäkt från fastighetsförsäljning på 7,4 mnkr och en ej nyttjad budgetbuffert på 5 mnkr. Barn- och skolnämndens överskott kommer av att nämnden och förvaltningen under hösten arbetat med en åtgärdsplan för en budget i balans 2020 vilket gett effekt redan under hösten 2019. Främsta anledningen är att vakanta tjänster inte har tillsatts.

18 Investeringsredovisning

18.1 Skatte- och taxefinansierade investeringar

mnkr	Netto-investering	Budget	Avvikelse
Skattefinansierade investeringar	207,9	446,0	238,1
Taxefinansierade investeringar	192,7	552,2	359,5
SUMMA SKATTE- OCH TAXEFINANSIERADE INVESTERINGAR	400,6	998,2	597,6

18.2 Skattefinansierade investeringar

mnkr Objekt	Årets investeringar			Fleråriga projekt			
	Utfall Innev. år	Budget innev. år	Avv.	Ack. utfall	Budget	Prognos tot. inv. utfall	Avv. mot budget
INVENTARIER OCH MASKINER							
Kommunstyrelsen	0,0	0,0	0,0				
Intern service	0,3	1,5	1,2				
Vård- och omsorgsnämnd	5,0	6,0	1,0				
Barn- och skolnämnd	2,9	5,0	2,1				
Utbildningsnämnd	2,1	3,5	1,4				
Social- och arbetsmarknadsnämnd	0,2	0,6	0,4				
Samhällsbyggnadsnämnd	1,0	3,9	2,9				
Kultur- och fritidsnämnd	2,3	8,5	6,3				
Räddningsnämnd	3,6	9,3	5,7				
Summa inventarier och maskiner	17,4	38,3	21,0				
FASTIGHETER							
Sjölunda skola	0,2	2,6	2,4	127,7	130,0	129,4	-0,6
Majåkerskolan	6,0	9,5	3,5	116,5	120,0	116,5	-3,5
Ängsholmens förskola	18,4	36,6	18,2	22,8	41,0	41,0	
Örslösa skola/förskola	0,0	0,4	0,4				
Månesköldskolan	0,0	0,1	0,1				
Stenportskolan	2,0	2,8	0,8	2,2	143,0	143,0	
Skogsbäckens förskola	2,7	6,5	3,8	36,2	40,0	36,4	-3,6
Ågårdens förskola	6,0	7,0	1,0	46,0	47,0	47,0	
Lär miljöutveckl enl barn&elevplan 2016-2022	0,0	6,9	6,9				
Projektering utökning högstadiplatser	0,0	2,9	2,9	0,1	78,0	78,0	
Lugnet/Bäckliden/ÅVC/Tolsjö/Solhaga/Guldvingen	25,8	81,5	55,7	115,5	171,0	171,0	
Björkhaga Järpås	0,0	0,3	0,3				
Äldreboende enligt äldreomsorgsplanen	0,0	30,0	30,0	0,0	180,0	180,0	
Energisparåtgärder	10,8	15,6	4,8				
Övergång från mottagningskök till tillagningskök	0,1	12,2	12,1				
Återinvesteringar	39,4	46,6	7,2				
Anpassningar och övriga investeringar	5,7	15,7	10,0				
Distributionscentral (för lokala producenter)	0,1	0,3	0,2				
Räddningstjänst ombyggnad ren/smutsig zon	0,0	0,3	0,3				
Guldvingens vårdcentral Närhålsan	8,4	9,8	1,4	12,2	12,5	12,5	
Omställning ÅVC	0,0	0,2	0,2				
Ågårdens vårdcentral Närhålsan	0,0	0,2	0,2				
Förråd Arenan	7,2	8,2	1,0	7,5	8,5		
Utredning om lokaltillförsel, uppdrag minskade barngrupper	0,0	1,0	1,0				
Utredning fler förskoleplatser i Gamla staden (konsekvens av bostadsförtätning)	0,0	1,0	1,0				
Utredning utveckl Framnäs, badhus, scensalong, Folkets park	0,2	8,0	7,8				
Summa fastigheter	133,0	306,2	173,2	486,7	971,0	954,8	-7,7

Objekt	Årets investeringar			Fleråriga projekt			
	Utfall Innev. år	Budget innev. år	Avv.	Ack. utfall	Budget	Prognos tot. inv. utfall	Avv. mot budget
ÖVRIGA INVESTERINGAR							
Tillgänglighetsanpassningar			0,0				
Fritidsanläggningar	2,9	3,8	0,9				
Gatuanläggningar	11,3	23,3	12,0				
Parkanläggningar	5,6	12,5	6,9				
Summa övriga investeringar	19,8	39,6	19,8				
EXPLOATERINGSINVESTERINGAR							
Park- och gatuanläggningar	24,9	13,0	-11,9				
Utredning Hamnstadén	0,0	19,0	19,0				
Framnäs strandpromenad m långbrygga	0,3	18,2	17,9				
Utveckling torggatan etapp 1 och 2	3,5	6,7	3,2				
Markinköp	9,0	5,0	-4,0				
Summa exploateringsinvesteringar	37,7	61,9	24,2				
SUMMA SKATTEFINANSIERADE INVESTERINGAR	207,9	446,0	238,1				

Inventarier och maskiner

Investeringar i inventarier och maskiner uppgår till totalt 17,4 mnkr. Barn och skolnämnden har gjort möbelinköp till Fredriksdalskolan, Majåkerskolan och Salebyskolan samt uppstartskostnader för inventarier på förskolorna Skogsbäcken och Ågårdsskogen. Utbildningsnämnden har bland annat investerat i De la Gardie genom inköp av möbler och utrustning till korridorer och klassrum samt läromedel som studiourrustning till estetprogrammet och maskiner på yrkesprogram. Vård - och omsorgsnämndens post innefattar exempelvis inventarier till nya gruppboenden i Sjölanda samt färdigombyggda Tolsjö äldreboende. Räddningsnämnden har bland annat investerat i en ny tankbil.

Fastigheter

Fastighetsinvesteringar uppgår till 133,0 mnkr. Omställningen inom äldreomsorgen pågår och under slutet av 2019 var Tolsjö äldreboende klart. Nybyggnationen av Ångsholmens förskola är igång och beräknas stå färdigt i augusti 2020. Förråd vid Sparbanken Lidköping arena är så gott som klart och väntas tas i bruk i februari 2020, förrådet kommer fungera som lagringsplats för evenemangsmaterial till arenan. Återinvesteringar uppgår till 39,4 mnkr och innefattar åtgärder som ex Rådhusets fasadrenovering 3,6 mnkr, underhållsarbete Östhaga 8,0 mnkr i samband med om- och tillbyggnad samt invändig renovering och andra åtgärder De la Gardiegymnasiet 6,8 mnkr. Energisparåtgärder uppgår till 10,8 mnkr, varav Tolsjöhemmet som fått solceller samt konvertering från pellets/olja till bergvärme uppgår till 5,2 mnkr.

Exploateringsinvesteringar

Exploateringsinvesteringar uppgår till 37,7 mnkr. Den största posten är park- och gatuanläggningar om 24,9 mnkr som utförts i bland annat Sjölanda, Sjölanda Ång, Askeslätt och Kartåsens industriområde och innefattar nyanläggningar av gator, vägar i nya bostads- och verksamhetsområden samt parkanläggning i nya bostadsområden. Markinköp om 9,0 mnkr innefattar inköp av fastigheterna Gösen 4 och Kantarellen 6.

18.3 Taxefinansierade investeringar

mnkr	Årets investeringar			Fleråriga projekt			
	Utfall innev. år	Budget innev. år	Avv. mot budget	Ack. utfall	Budget inv. objekt	Prognos total inv. utfall	Avv. mot budget
Elnät							
Inventarier	0,6	0,6	0,0				
Dataserver, driftövervakning	0,2	0,4	0,2				
Mätvärdes-insamling	5,1	6,0	0,9				
Serviser	1,7	2,0	0,3				
Elkablar Örslösa-Friel	5,2	9,0	3,8	5,2	18,0	18,0	
Reinvestering landsbygd	3,7	4,0	0,3				
Övriga objekt tätort	3,1	4,0	0,9				
Mottagningsstation Kartåsen 1:1 samt ansl.40kV ledn.	22,5	28,5	6,1	119,8	124,5		
Ny utrustning 40/10 kV Kartåsen 1:1	1,0	0,0	-1,0	23,1	19,1		
Maskin med lyftfunktion	0,4	0,7	0,3				
Elkabel Stenhammar-Askeslätt(2BB)	4,7	2,6	-2,0				
Elkablar Askeslätt-Majåker	2,2	6,0	3,8				
Elkablar Kartåsen-Vinninga	5,4	7,1	1,7				
Elkablar Ekestubben-Ången	0,1	1,2	1,1				
Stenhammar fördelningsstation	10,6	16,0	5,4				
Exploaterings-område	1,1	3,0	1,9				
Summa Elnät	67,5	91,2	23,7				
Lidköping Bredband							
Anslutningar Företag	10,5	3,4	-7,1				
Anslutningar Kommunala verksamheter	0,0	1,9	1,9				
Kanalisation Tätort	0,0	1,0	1,0				
Kanalisation Landsbygd	0,0	0,2	0,2				
Reinvestering nätstationer och utrustning	0,0	3,5	3,5				
Anslutningar privatpersoner, tätort	15,9	13,0	-2,8				
Bredband på landsbygd ex i samband med föreningar	19,7	8,2	-11,4				
Inventarier	0,1	0,4	0,3				
Fibernät, stamnät	3,1	9,7	6,7				
Exploaterings-områden	0,7	3,2	2,5				
Summa Bredband	49,9	44,5	-5,4				
Vatten och Avlopp							
VA-verken ombyggnad	2,2	4,0	1,8				
Digital vattenmätare	1,5	2,0	0,5				
Inventarier	1,9	1,0	-0,9				
Yttre VA-anläggningar, pumpstationer mm.	4,9	39,5	34,6				
VA-ledningar	33,2	97,4	64,2				
Exploaterings-områden	3,9	14,0	10,1				
Serviser	0,8	1,0	0,2				
Nya verksamhetsområden	0,0	1,7	1,7				
VA-föreningar förstärkning ledningsnät	6,3	9,2	2,8				
Infrastruktur VA, Lidköping-Tun	12,4	30,5	18,1	22,5	54,0	54,0	
Avloppsreningsverk, ledn, pumpst	1,5	182,1	180,6	51,9	575,0	575,0	
Dagvattenhantering	0,8	0,5	-0,2				
Summa Vatten och Avlopp	69,3	382,9	313,6				

	Årets investeringar			Fleråriga projekt			
	Utfall innev. år	Budget innev. år	Avv. mot budget	Ack. utfall	Budget inv. objekt	Prognos total inv. utfall	Avv. mot budget
Renhållning							
Bilar och maskiner	2,0	9,2	7,1				
Kartåsens avfallsanläggning;	0,0	2,6	2,6				
Inventarier inkl. containers och kärl	0,1	0,6	0,5				
Deponigasutvinning	0,0	2,5	2,5				
Garage på Kartåsens avfallsanläggning	0,8	2,9	2,1				
Nytt insamlingssystem för hushållsavfall	3,1	15,8	12,7				
Summa Renhållning	6,0	33,6	27,6				
SUMMA TAXEFINANSIERADE INVESTERINGAR	192,7	552,2	359,5				

Taxefinansierade investeringar

Totalt uppgår Teknisk servicenämndens investeringar till 192,7 mnkr fördelat enligt följande: Lidköping Elnät 67,5 mnkr, Lidköping Bredband 49,9 mnkr, Vatten-Avlopp 69,3 mnkr och Renhållning 6,0 mnkr.

Lidköping Elnäts nya mottagningsstation Ekestubben Kartåsen 1:1 står nu klar och togs i full drift juni 2019. Under året har det skett investeringar om 22,5 i mottagningsstationen och ledningar samt 1,0 mnkr i utrustning. Total investering i objektet till och med 2019 är 142,9 mnkr. Investering om 10,6 mnkr har gjorts i Stenhammar fördelningsstation, projektet är något försenat och beräknas slutföras under 2020.

Lidköping Bredbands utbyggnad av stads- och landsbygdsnätet innefattar investeringar i anslutning företag 10,5 mnkr, anslutningar privatpersoner tätort 15,8 mnkr och bredband på landsbygd 19,6 mnkr. Sammanlagt är budgeten för dessa projekt överskriden med 21,3 mnkr till följd av att projekten blivit mer omfattande än planerat. Man har fått göra till viss del dyrare byggnation för att kunna ansluta fastigheter samt för att möjliggöra framtida anslutningar. Vad gäller bredband på landsbygd har man även genomfört en utvidgad anslutningsmodell som det inte varit budgeterat för. Med dessa investeringar har man nu nått en bredbandstäckning på 96,3 procent.

Vatten-Avlopps största investering under 2019 är nya VA-ledningar 33,2 mnkr. De nya ledningarna går strax söder om centrala Lidköping och ska kopplas ihop med de ledningar som kommer från landsorterna. Längs med "Tunbanan" fortsätter projektet med nya ledningar för både dricksvatten och avlopp, detta innefattar investeringar under 2019 med 12,4 mnkr. Vatten-Avlopps avvikelse mot budget uppgår till 313,6 mnkr varav nya avloppsreningsverket Ängens del är 180,6 mnkr. Verket är försenat på grund av tillståndsprocessen. I juni lämnades en ny tillståndsansökan in till Mark- och miljödomstolen som gäller reningsverket, ledningsdragning och utsläppspunkt. I december skickades kompletteringshandlingar. Huvudförhandling kommer genomföras i mars månad 2020.

För Renhållningens del har under 2019 projektet med nytt insamlingssystem för hushållsavfall startat. Projektet kommer fortsätta i två år till. Det är dock något försenat vilket leder till avvikelsen mot budget med 12,7 mnkr. Förseningen beror bland annat på försenad leverans av sopbilar. Detta i sin tur leder till avvikelsen för Bilar och maskiner som avviker mot budget med 7,1 mnkr.

NÄMNDREDOVISNING

19 Nämndernas redovisning av viktiga händelser, resultat och ekonomi

Här redovisas endast en kortare text avseende de olika nämndernas redovisning av året som gått med information om viktiga händelser, resultat och ekonomi. En mer utförlig verksamhetsberättelse från respektive nämnd finns på [kommunens hemsida](#).

19.1 Kommunfullmäktige

Kommunfullmäktige har under året 2019 haft tio ordinarie sammanträden.

Bland behandlade större ärenden märks, förutom årsredovisning, strategisk plan- och budget och delårsrapporter, bland annat:

- Framtida värdskap för Power Big Meet
- Förvärv av Gösen 4
- Riktlinje för kriskommunikation tillika kriskommunikationsplan
- Ändring av taxeintervall avseende barnomsorgsavgift, barn 1-5 år
- Nya taxor för Räddningstjänsten Västra Skaraborg
- Politiskt direktiv till Lidköping Energi AB

- Detaljplan för Guldfisken 1 m fl
- Detaljplan för del av Margretelund 1:1 m fl
- Möjlighet för asylsökande personer över 18 år att söka utbildning inom gymnasieskolan
- Uppdrag om översyn av badförbudet i Lidan
- Informationssäkerhetspolicy

- Ny renhållningsordning med avfallsplan
- Bostadsförsörjningsprogram 2019-2022
- Inköp av ny panna och turbin Lidköping Energi AB
- Upplåningsram internbanken 2020
- Rökfri arbetstid
- Nytt avtal om patientnämndsverksamhet
- Fastighetsförvärv Råda ås 1:2
- Organisationsförändring samlad serviceförvaltning

Exempel på motioner som har behandlats under året är bland annat:

- Motion (V) om ökad kollektivresande – ett klimatsmart val
- Motion (L) om porrfilter i skolans nätverk
- Motion (M och L) om att skapa en struktur gällande internationellt samarbete
- Motion (C) ökade möjligheter att använda cykel
- Motion (V) om att föra den internationella kvinnodagen till kommunal flaggdag
- Motion (C) om strandskydd

19.2 Överförmyndare

Överförmyndarkansliet ger ett mindre överskott på cirka 0,4 mnkr. Orsaken beror till största delen på lägre personalkostnader än budget på grund av sjukdom samt att det uppstått glapp i bemanningen mellan rekryterarna. Utbetalningen av arvoden för ensamkommande barn ligger inom budget.

Arvoden till ställföreträdare för vuxna visar ett underskott mot budget med 0,5 mnkr. Antalet ärenden där det krävs en mycket stor arbetsinsats av ställföreträdarna ökar för varje år. Det betyder att de arvoden som utbetalas i vissa ärenden också blir högre. I speciellt komplexa ärenden till exempel där huvudmannen är hotfull har professionella ställföreträdare anlåtats vilket innebär ökade kostnader.

Åtgärder under året för att få budget i balans

Det råder brist på ställföreträdare och särskilt ställföreträdare som är villiga att åta sig uppdrag av mer komplicerad natur. Överförmyndarnämnden har under året rekryterat via kommunens hemsida samt använt sig av sociala medier. Utbildningsträffar har startats upp för de som har lämnat intresseanmälningar för att bli

ställföreträdare. Detta för att de som åtar sig ett uppdrag ska ha så bra förutsättningar som möjligt att lyckas med sitt uppdrag och kunna åta sig svårare uppdrag redan från start.

En översyn har pågått under året av de ärenden som handläggs av professionella ställföreträdare. Byte av ställföreträdare har skett i en del av dessa ärenden och arbetet med en översyn av dessa ärenden fortgår. Överförmyndarnämnden ser dock inte att man kan ersätta de professionella ställföreträdarna i samtliga ärenden men prognosen är att minska antalet ärenden av denna typ ytterligare.

19.3 Kommunens revisorer

Under året har revisorerna uppdaterat arbetsordning och revisionsstrategi. Målsättningen är att öka kommunikation och synlighet i verksamhet samt vidareutveckla formerna för en dokumenterad grundläggande granskning av samtliga nämnder. Som ett led i detta genomförs dialogmöten med nämndernas presidier vilka revisorerna avser att komplettera med en sammanfattande information till varje nämnd.

Under året har revisorerna genomfört eller påbörjat tre fördjupade granskningar; likvärdig utbildning inom grundskolan, styrning och intern kontroll i investeringsprocessen samt ekonomisk styrning av Social- och arbetsmarknadsnämnden. Därutöver har granskning av delårsrapport och årsredovisning skett förutom en grundläggande granskning av nämnderna.

19.4 Kommunstyrelsen exkl Intern Service

Utvecklingsarbete pågår kring flera av de processer som ligger inom kommunstyrelsens särskilda uppdrag: att leda, samordna och ha uppsikt. Kommunfullmäktige har fastställt nytt styrkort för åren 2020-2023 och en revidering av styrprocessen har skett. Utvecklingsarbete pågår kring kommungemensam styrning av intern kontroll, styrning av kommunstyrelsens uppsiktsplikt, en process kring långsiktig investeringsplan samt en genomgripande översyn av bolagsstyrningen. En organisationsöversyn inom Kommunstyrelsens verksamheter har startats upp. Syftet är att förbättra stödet till den politiska ledningen och vidareutveckla förvaltningen utifrån dess roll och funktion. Översynen ska vara klar våren 2020.

Den styrande majoriteten har tagit initiativ till ett politiskt direktiv kring Lidköpings Energi ABs verksamhet och dess fortsatta inriktning och omfattning, vilket fastställdes av kommunfullmäktige. Bolaget ska utreda förutsättningarna för att satsa på förnybar elproduktion, utbyggnad av laddinfrastruktur för elfordon, vätgasproduktion och att bedriva elhandel.

En förstudie kring ny webb är genomförd. Vid nulägesmätningen av nuvarande webb framgår att den uppfattas mer positivt än tidigare men att utveckling behövs, inte minst för att möta medborgarnas och andra intressenters förväntan på en effektiv och sammanhållen digital service. Förstudien har utmynnat i ett projekt för ny webb.

Den digitala servicen höjs genom förbättrade och fler servicetjänster (e-tjänster) etableras. En ny digital plattform för servicetjänster har tagits i bruk vilken möjliggör mer funktionalitet och en bättre användarupplevelse för målgrupperna. En robotprogramvara (RPA) har köpts in vilket möjliggör automatisering av regelstyrda, frekvent återkommande uppgifter. Det ska på sikt öka effektiviteten i handläggning av ärenden. Kommunstyrelsens verksamheter behöver komma vidare i sin egen utveckling, vilket resulterat i att ett tillfälligt team har skapats vilket ska pröva tekniken inom den egna förvaltningens verksamheter. Både plattformen för servicetjänster och robotprogramvaran är resultat av det utvecklingsarbete som sker tillsammans med övriga kommuner i Västra Skaraborg och Göliska IT.

Även andra systemupphandlingar pågår. Det underlättar fortsatt och fördjupat samarbete. Just nu är upphandlingarna kring dokument- och ärendehanteringssystem samt ekonomisystem aktuella.

Kontaktcenter har sedan årsskiftet börjat mäta kundens upplevelse av kontakten med oss. En av parametrarna som mäts är upplevd lösningsgrad, det vill säga om kunden uppfattar sin fråga löst eller inte. Vi har ett snitt på 78 procent under årets första månader vilket är glädjande då det långsiktiga målet är att lösa 70 procent av ärendena vid kundens första kontakt.

Arbetet med att etablera en välfungerande e-handelsfunktion pågår och tar tydliga steg framåt. Dess syfte är att medverka till mer effektiva inköp. Fler leverantörer ansluts kontinuerligt och under 2019 har 46 500 fakturor hanterats i systemet vilket motsvarar ca 40 % av de externa fakturorna.

Industriell symbios, vilket innebär att det ena företagets restprodukter blir en förädlingsbar insatsvara i ett annat företag, är ett mycket aktuellt ämne sett utifrån såväl näringslivs- som miljöperspektiv. En förstudie som finansieras av Vinnova och leds av Kommunstyrelsens verksamheter bedrivs för att förbättra möjligheten till lokala initiativ inom området. Projektpartners är utöver kommunen företag i närområdet samt Linköpings universitet.

Kommunstyrelsens verksamheter visar ett sammantaget överskott på 27,3 mnkr år 2019.

Den största anledningen till överskottet beror på skillnad i budget och utfall av löneökningarna i kommunen 2019. Kommunbidraget för löneökningar finns i särskilt anslag under kommunstyrelsens verksamheter och gav ett överskott med 8,9 mnkr i förhållande till budget. Medel för 2019 års löneökningar var budgeterade till 3,3 procent och utfallet av löneöversynen uppgick till 2,74 procent.

Vinst från försäljning av fastigheter på Intern Service bidrar till överskottet med 7,4 mnkr. Vinsten överförs till Kommunstyrelsens verksamheter då Intern Service är en nollbudgetenhet.

Del av överskottet kommer också från de centrala stabernas verksamheter. Bland annat syns överskott av medel relaterade till området sociala frågor samt digitalisering. Gemensamt för dem båda är att former för styrning och ledning är under utveckling. Överskottet härrör också från fackförbundens budget då all planerad facklig tid inte använts, samt från övergripande ledarskapsutveckling som inte genomförts i nivå med budgeterade medel. Implementeringen av nytt ekonomisystem är förskjutet i tiden på grund av en överprövning av upphandlingen, varför medel inte nyttjats under 2019. Även den budgetbuffert som finns på Kommunstyrelsens verksamheter bidrar till överskottet.

19.5 Kommunstyrelsen, Intern service

Intern Service visar i bokslutet för 2019 ett överskott mot budget med +8,2 mnkr. Alla enheter visar ett överskott mot budget, Fastighet +4,5 mnkr, Kost +2,9 mnkr och Städ inklusive Kontakten och Fordon +0,8 mnkr.

Målvärdena för förvaltningens indikatorer uppnåddes för sex av åtta indikatorer.

Intern Service har under senare delen av 2019 gjort riktade insatser för att stötta chefer i arbetet med både kort- och långtidssjukfrånvaro. Förvaltningen har under året minskat långtidssjukfrånvaron men korttidsfrånvaron har under senare delen av året åter ökat. Den riktade insatsen som gjorts har gett effekt och kommer sannolikt kunna ge ytterligare effekt under nästkommande år.

Under hösten har Intern Service tillsammans med övriga berörda förvaltningar jobbat med det politiska direktivet kring en samlad serviceförvaltning.

Från september månad har Fastighet en ny förvaltarorganisation. Genom att ha tre förvaltare istället för en förvaltare är ambitionen att Fastighet skapar en mer kundfokuserad organisation som ska bli mer synlig ute i verksamheten och få en ännu bättre bild över underhållsstatusen på våra byggnader.

Fastighet har under året startat upp många investeringar såsom Stenportskolan, Ängsholmens förskola, Östhaga Demenscentrum och utredning Framnäs med tillhörande badhus.

Kost har utökat med ett alternativ inom hemvården, Matkassen, som infördes under hösten 2019 som en biståndsbedömd tjänst och som servicetjänst.

Kost har jobbat aktivt med att öka antalet lokala inslag men det har inte varit enkelt på grund av behovet av stora volymer. Lantbrukarnas riksförbund har uppmärksammat Lidköpings kommun för innovativ livsmedelsupphandling som möjliggör mer lokala inslag.

Under hösten infördes krav på läkarintyg för medicinska specialkost i inom förskola, pedagogisk omsorg, skola och gymnasium.

Fordonsadministrationen har utvecklats under året genom att effektivisera administrativa processer i syfte att frigöra tid för kärnverksamheten samtidigt har fordonscentralen haft utmaningar i verkställighet under hösten.

Fordonsadministrationen har i dialog med Vård & Omsorg arbetat med att minska antalet fordon med fossila bränslen inom hemvården. Fordon inom tätorten som tankats med konventionell diesel har börjat använda HVO-diesel. Under året har flera av kommunens hemvårdsgupper fått elbilar. Elbilarna har ersatt ett flertal dieseldrivna bilar.

Kontakten stängdes under våren 2019. Detta blev ett resultat av den fortsatta digitala utvecklingen som till exempel elektroniskt nyckelskåp för poolbilar som installerades under våren.

19.6 Vård- och omsorgsnämnd

Vård- och omsorgsnämnden har fortsatt arbetet med att genomföra Äldreomsorgsplan 2016-2020 och Plan för stöd och service till personer med funktionsnedsättning 2017-2021 för att kunna möta nuvarande och framtida behov. Planarbetet är Vård & Omsorgs sätt att genomföra de uppdrag nämnden fått.

För äldreomsorgen har satsningen på förebyggande och hälsofrämjande insatser genomförts i form av uppsökande verksamhet, mötesplatser, servicetjänster med mera. Antalet besök på mötesplatserna har ökat i år igen och uppgått till 169 179 och servicetjänster har använts av 225 personer. 51 procent av kommunens 75-åringar som inte har äldreomsorg har deltagit i studiecirkel med temat att bli äldre. 136 volontärer samt 24 föreningar har direkt bidragit i verksamheten.

Hemvården, som är basen i äldreomsorgen, har under året totalt gett insatser till 1 069 personer.

Kontinuiteten har varit god med 12 omvårdnadspersonal i genomsnitt. Motsvarande siffra för riket var 16 olika personal.

Antalet korttidsplatser har minskats med tio platser.

Ett bedömningsteam för inskrivning i kommunal hälso- och sjukvård har startats.

Målgruppen för funktionsnedsättning har förändrats över tid och det blir allt fler brukare med autism vilket lett till behov av förändringar i verksamheten och ny kompetens hos personalen. Antalet barn som vistas på korttidsboendet Grodden har ökat till 64.

Den nya servicebostaden på Sjölund äng är nu färdigställd och under december månad år 2019 fick kommunen tillgång till huset. I huset finns 8 nya boendeplatser, och planering är inflyttning under januari 2020.

AB Bostäder har tillsammans med Vård & Omsorg under en längre period letat efter en lämplig lokal till ett funktionshindercenter. Det finns nu ett antaget förslag som är Bifrost på Torggatan.

Byggnationen är påbörjad och beräknas vara klar till april 2021.

Utifrån ett politiskt uppdrag har en översyn genomförts av lokalerna för den dagliga verksamheten i framtiden. Översynen visade på ett behov att modernisera och samlokalisera verksamheten. Arbeta har påbörjats med att hitta nya lokaler och arbetssätt som bättre möter verksamhetens behov.

Trygghetscentralen har en tid funnit i Räddningstjänstens lokaler och har nu även gått över dit organisatoriskt. Trygghetscentralen har varit en viktig faktor för att skapa trygghet. Användning av välfärdsteknik ökar och kamera som nattillsyn har använts av 30 personer och 31 har använt sig av GPS-larm.

Årets brukarundersökningar visade återigen på hög brukarnöjdhet.

Antal platser i äldre- och demensboende har under året minskats med sex platser och är nu vid årsskiftet 379 platser, inklusive åtta platser för äldre inom LSS. 508 personer har under året bott på äldre- eller demensboende. Väntetiden till särskilt boende uppgick i genomsnitt till 41 dagar, medianen 23. Motsvarande siffra för riket var 67 dagar.

Ombyggnationen av äldreboendet i Tolsjö är klar, med ombyggda avdelningskök och gemensamhets- utrymmen samt nybyggnation av mötesplats, hemvård/teamlokaler och tillagningskök. Ombyggnaden av lokaler i Ågårdsskogens vårdcentrum har också färdigställts under året i lokalerna för korttid, växel- vård och dagverksamhet. Bygget av ett Demenscentrum har efter lång planering och projektering kommit igång på Östhaga. Byggnation av trygghetsbostäder i kvarteret Bifrost, Torggatan, har startat.

I rutiner för samordnad vårdplanering mellan kommun och region som varit igång drygt ett år ligger Lidköping på ett snitt på 0,1 dagar inom möjliga tre dagar.

256 dygn har använts på Hospice Gabriel av avtalade 700.

49 personer med demensdiagnos överrapporterade från primärvården

Andelen med heltidsanställning har ökat från 93 procent 2018 till 94 procent 2019.

Vissa rekryteringssvårigheter finns framförallt för personer med högskolekompetens. Sjukfrånvaron har minskat från 7,8 procent 2018 till 7,4 procent 2019.

Resultatet är -4,6 mnkr för helåret 2019. Orsakerna är flera. Åtgärder för att nå budgetbalans har inte gett det ekonomiska utfall som varit planerat. Det handlar bland annat om neddragning av platser inom äldreomsorgen. Hemvården och personlig assistans går med underskott men har förbättrat resultatet sedan föregående år.

19.7 Barn- och skolnämnd

Barn och elever i behov av särskilt stöd

En femdagarsutbildning för personal som arbetar med elever med autism har genomförts. Genom likvärdig skola har 200.000 kronor avsatts för att köpa in läromedel och annat stödmaterial till elever med neuropsykiatriska funktionsnedsättningar. Elevhälsan har också tillsammans med rektorer tagit fram ett stödmaterial för pedagoger, arbetslag och ledare för "Barn som utmanar". Elevhälsan har tagit fram barnhälsoplan och elevhälsoplan på samtliga enheter för att stödja alla barn och elever.

Minskade barngrupper

Arbetet med minskade barngrupper kommer att fortgå under en treårsperiod. Hösten 2019 startade arbetet för att förändra organisation och arbetssätt på cirka 60 procent av förskolorna. December 2020 är målsättningen att samtliga förskolor har förändrat sitt arbetssätt.

Kvalitet och utveckling

Nämnden är stolta och glada över att resultaten för våra elever i årskurs 9 våren 2019 visar på en positiv resultatutveckling. I jämförelse med rikets resultat överträffar de kommunala skolornas resultat i såväl, elever som har uppnått kunskapskraven i alla ämnen, behörighet till yrkesprogram samt genomsnittligt meritvärde.

Andel elever som uppnått kunskapskraven i alla ämnen har markant ökat från tidigare år och ligger nu ett antal procent över rikets resultat. På riksnivå uppvisar motsvarande statistik en marginell minskning jämfört med föregående läsår.

Statistiken uppvisar en tydlig trend över åren, där fler och fler elever är behöriga att söka in till ett yrkesprogram. Det visar nu ett resultat på 87,9 procent att jämföras med fjolårets 84,3 procent och årets resultat för riket 82,5 procent. Framför allt har andelen pojkar som är behöriga att söka ett yrkesprogram ökat. Utvecklingsmålet modellberäknat värde som tar hänsyn till elevernas socioekonomiska bakgrund och resultatet visar att två av tre högstadieskolor når det förväntade resultatet för eleverna i årskurs 9.

Förvaltningsledningen har tagit fram konkreta målbilder för att fortsatt öka måluppfyllelsen i förskola och grundskola. De konkreta målen innebär att: - Varje barn som lämnar förskolan har grundläggande kunskaper utifrån förskolans läroplansmål i matematik och svenska - Varje elev som lämnar förskoleklass ska ha utvecklat och fördjupat sina kunskaper i svenska och matematik utifrån resultatet i kartläggningsmaterialet. - Varje elev når kunskapskraven i läsförståelse i årskurs 1 - Varje elev når alla delmål i matematik, svenska/svenska som andraspråk på nationella proven i åk 3 - Varje elev når minst E i matematik, svenska/svenska som andraspråk i årskurs 6 - Varje skola F-9 ska höja sitt meritvärde med minst 10 procent (genomsnitt 3 år)

Under året har krav på kartläggning av elevernas kunskaper i förskoleklass tillkommit från regeringen. Kartläggningen innefattar språklig medvetenhet och matematiskt tänkande. Kartläggningen är en del av Läsa, skriva, räkna – en garanti för tidiga stödinsatser i lågstadiet.

Förskolan har fått en ny reviderad läroplan. Med anledning av detta har förvaltningen initierat en treårig kompetensutveckling för all personal. Kompetensutveckling benämns "Barns rätt till en hållbar framtid". Här finns en tydlig koppling till Lidköpings kommuns vision- en välkomnande och hållbar kommun.

Utvecklingsarbetet med att skapa trygghet och studiero i våra skolor och förskolor har fortsatt med Helene Jenven (Fil dr i pedagogik). En tydlig effekt av arbetet är att pedagogerna stärkts i att snabbt se mönster och skapa förutsättningar för trygghet och studiero i det enskilda klassrummet eller den enskilda gruppen. Arbetet fortsätter år 2020 med att Helene utbildar personal inom kommunen för att kunna behålla och permanenta arbetet.

Nybyggnationer och reinvesteringar

Innan sommaren fattades beslut om reinvestering gällande Stenportsskolan och nya högstadieplatser med start under 2020. I augusti blev Otterstadsmodulen färdig och verksamhet startade upp. Under hösten 2019 har ett

stort planeringsarbete pågått för att förbereda en flytt av personal och elever från Stenporten under den tvååriga byggnationstiden, sommaren 2020 - sommaren 2022.

Personal

Under året har huvuduppdrafsbeskrivningar tagits fram inom förskolan för att förtydliga varje personalkategori uppdrag för att på så sätt höja kvalitén och öka måluppfyllelsen i utbildningen. Det innebär att förskolebiträde från och med januari 2020 är en ny befattning i förskolan tillsammans med barnskötare och förskollärare.

Ekonomi

Nämndens bokslut 2019 visar på ett sammantaget överskott om 10,3 mnkr vilket innebär en budgetavvikelse på 1,3 procent.

Den största anledningen till avvikelsen mellan delår 2 och bokslutet förklaras av att nämnden och förvaltningen under hösten arbetat aktivt med en åtgärdsplan för en budget i balans 2020. Det har gett en effekt redan under hösten 2019 till följd av att nämnden arbetar läsårsvis. Den främsta orsaken till överskottet är att kärnverksamheten under hösten inte tillsatt de tjänster som varit eller blivit vakanta. Detta för att vara i fas med budget inför 2020. Sammantaget visar alla nämndens kärnverksamheter på ett positivt resultat.

19.8 Utbildningsnämnd

Inom vuxenutbildningen inklusive särskild utbildning för vuxna arbetades ett nytt samverkansavtal med en ny ekonomisk modell fram tillsammans med kommunerna Essunga, Götene, Grästorp och Vara som gäller från 1 januari 2020.

Ansökningarna till feriepraktiken ökade från 498 (2018) till 572 (2019), men praktikplatserna minskade från 390 (2018) till 342 (2019) tillsatta platser. Målet var att erbjuda 400 platser.

Gymnasiet och vuxenutbildningen har tillsammans med Barn och Skola deltagit i Skolverkssatsningen Nyanländas lärande. För Utbildnings del har satsningen inneburit fördjupning kring organisering och genomförande av studiehandledning, tydliggörande av hur en elevs väg genom utbildningskedjan kan optimeras med tanke på individuella förutsättningar och behov, hur språk- och kunskapsutvecklande arbetssätt gynnar samtliga elever i alla skolformer liksom hur en digital lärplattform kan genomsyras av detta arbetssätt.

Nämndens verksamheter visar ett ekonomiskt resultat för 2019 med +4,6 mnkr, det är i linje med delår 2 som visade +4,2 mnkr. Gymnasieverksamheten överskrider dess budget med 2 mnkr vilket beror på interkommunala poster. Lägre intäkt per elev från annan kommun i samverkansområdet samt fler lidköpings elever som har valt skola på annan ort är orsaken. Totalt sett är det en ökning av elevunderlaget både i Lidköping och i samverkansområdet vilket gör att fördelning av elever ser annorlunda ut jämfört mot tidigare. Den ovanligt stora elevkullen med 16-åringar 2019 gjorde att fler ungdomar fick en plats hos en friskola eller i en annan kommun vilket medförde högre kostnader, samtidigt var andelen antagna lidköpingsungdomar på De la Gardiegymnasiet högre än de senaste åren. Naturbruksutbildningar var ovanligt populära detta läsåret, även bland ungdomar i andra kommuner i Skaraborg. Gymnasiesärskolan och vuxenutbildningen på Campus visar ekonomiska överskott med 2,7 mnkr respektive 4,2 mnkr. Båda verksamheterna har fått högre intäkter än budgeterat från andra kommuner på grund av fler elever, för Campus gäller det främst nyanlända. Samtidigt har de anpassat organisationen och därmed sänkt personalkostnaderna för att möta den volymminskning vi ser av individer inom etableringsreformen.

Om 2019 års gymnasieval är en ny trend så innebär det stora utmaningar kommande treårsperiod med lägre intäkter och stegrande kostnader för elevplatser, vilket leder till lägre budget för verksamheten på De la Gardiegymnasiet. Ekonomiska förutsättningarna år 2020 för De la Gardie har minskat med 4,5 mnkr jämfört med budget 2019.

19.9 Social- och arbetsmarknadsnämnd

Strategisk plan och budget 2019-2021 aviserade nämnden ett underskott för 2019 på -20 mnkr. Detta resulterade i en ramförstärkning på 10 mnkr. Nämnden vidtog flera åtgärder för att minska underskottet samt antog en treårig handlingsplan för omställning inom enheterna Ekonomiskt bistånd och Arbetsmarknad motsvarande 6,3 mnkr. Trots detta redovisar nämnden ett underskott på -32,6 mnkr för 2019. Underskottet består främst av externa HVB placeringar och familjehemsplaceringar inom barn och unga med -24,4 mnkr, kostnader för försörjningsstöd med -4,5 mnkr samt kvarvarande underskott för planerat omställningsarbete med -4 mnkr. Nämnden har även ökade personalkostnader inom barn och unga som ger ett underskott med -3,1 mnkr. Kostnadsanalyser i jämförelser med andra kommuner har tidigare visat att verksamheten är kostnadseffektiv och har haft en lägre kostnad än statistiskt förväntat (2018). Motsvarande siffror för 2019 är inte klara.

Förvaltningen har sett ökade volymer inom samtliga verksamheter, utom inom integrationsområdet där ytterligare ett boende har stängts under året. De största förändringarna har varit inom området för barn och unga där en markant ökning av orosanmälningar och behovet av kvalificerade insatser har blivit särskilt kostnadsdrivande. Det har föranlett utredning och djupare analys för att möta kommande behov på bästa sätt. Kartläggning av socialstyrelsen visar att ökningen av anmälningar om barn som far illa eller misstänks fara illa också är en nationell trend.

Det finns flera orsaker som påverkar volymerna inom ekonomiskt bistånd bland annat att fler individer får avslag på aktivitetsersättning, har förbrukat sitt aktivitetsstöd samt skrivs ut från arbetsförmedlingen. Enheten har också sett en ökning bland nyanlända som avslutar sin etablering.

Verksamheten har under året arbetat med uppdraget att automatisera processen månadsansökan för ekonomiskt bistånd. Införandet har inneburit ett omfattande merarbete men förväntas frigöra viktiga resurser i verksamheten framöver. Lidköpings kommun har inte tidigare automatiserat någon process genom en så kallad digital medarbetare (RPA). Det innebär också ett lärande genom att vi är först i V6 kommunerna med införande och därmed en förvaltning i framkant.

För att öka tillgängligheten öppnande socialpsykiatrin ett nytt boende under 2019, Karpen. I samband med det har verksamheterna också tagit hem fyra externt placerade brukare.

Andel ungdomar som inte återkommer till socialtjänsten efter avslutad insats är 81 procent, motsvarande siffra för vuxna är 85 procent. I jämförelse med andra är detta en mycket hög målpuffyllelse.

Förvaltningen har påbörjat ett samarbete med frivilligorganisationer som stöttar personer med missbruksproblematik.

Nämnden har tagit ett utökat ansvar gällande tillstånd och tillsyn av alkohol, tobak och läkemedel för kommunerna i Skaraborg.

Nytt avtal med AB Bostäder har tecknats i syfte att motverka hemlöshet och arbeta vräkningsförebyggande. Antalet andrahandskontrakt har minskat, bostadssituationen är dock fortfarande svår för socialt utsatta grupper.

Förvaltningen har under drygt två års tid på ett strukturerat sätt anpassat, effektiviserat och utvecklat verksamheten, bland annat finns en tydlig strategi för utveckling av verksamheten genom införandet av digital medarbetare och för att skapa mer inflytande för brukarna genom tjänstedesign. Dessutom pågår ständigt ett systematiskt kvalitetsarbete med strukturerade modeller för uppföljning. Arbetsmiljön för personal och chefer har emellanåt varit mycket ansträngd och bör vägas in i förutsättningar för att rekrytera och behålla kompetent personal.

Nämnden har under året antagit ett tvärpolitiskt styrdokument, Program för Social & Arbetsmarknad "Vi vill göra skillnad", som uttrycker den mer långsiktiga politiska viljeinriktningen för ansvarsområdet. Parallellt pågår ett värdegrundsarbete som präglas av förhållningssätten innovativt, medskapande och tillitsbaserat, "tillsammans gör vi skillnad"

19.10 Samhällsbyggnadsnämnd

Höstens omorganisation som skett inför år 2020 där delar av Samhällsbyggnadsförvaltningen flyttat till nya Serviceförvaltningen.

I arbetet med Stadskärnans utveckling har en vision till långsiktig utveckling tagits fram och förankrats med Samhällsbyggnadsnämnden.

Under året har ett nytt bostadsförsörjningsprogram antagits och arbetet med den fördjupade översiktsplanen för Lidköping pågår.

Framtidsverkstaden där Lidköpings befolkning gavs möjlighet till medskapande och öppenhet i arbetet med den fördjupade översiktsplanen.

Ett förslag till gång-, cykel- och trafiksäkerhetsprogram har tagits fram och har varit på remiss hos berörda nämnder under hösten för att gå upp för antagande under 2020.

Trafikantveckan i september där "Bilfri dag" arrangerades i Lidköpings centrum.

Projektet "En väg in" har startat och en förstudie är genomförd. Målet med vidare arbete är att ta fram nya arbetsprocesser och rutiner för att förbättra handläggningen av ärenden som berör flera enheter och/eller förvaltningar. Förslag på åtgärder redovisas under 2020.

All verksamhetsmark i Tofta och på kvarteret Grepen är såld alternativt är det tecknat optioner. På Kartåsens industriområde återstår cirka 14 300 kvm, övrig mark är såld eller tecknat optioner. Sista markområdet i Råda, kvarteret Triangeln är sålt.

Kommunfullmäktige har ställt sig positivt till köp av Råda ås 1:2 där kommunen fått ett erbjudande om förvärv för 31 miljoner.

Under 2019 invigdes den nya sträckningen av riksväg 44 förbi Filsbäck. De första mätningarna på Gamla Götenevägen (tidigare väg 44) visar på en tydlig minskning av genomfartstrafiken.

I mitten av augusti började Västtrafik köra eldrivna bussar på alla linjer i Lidköpings stadstrafik. Totalt elva bussar ger Lidköpingsborna en tyst, ren och mer miljövänlig resa. Förvaltningen arbetar tillsammans med Västtrafik och Nobina när det gäller kollektivtrafik.

Hagelstormen som drabbade Lidköping under sommaren där bland annat taket på vårt stora växthus förstördes och följdes av omfattande städning av staden.

Under året har ett utökat samarbete påbörjats tillsammans med Teknisk Service och den nya Serviceförvaltningen kring gemensamma processer och rutiner. Detta arbete fortsätter under 2020.

Samarbetet kring bygglovshandläggarutbildningen på Campus västra Skaraborg som bland annat lett till erforderlig rekrytering av bygglovshandläggare och byggnadsinspektörer.

Driftredovisningens negativa avvikelse beror dels på den hagelskur som drabbade Lidköping i juni 2019 som innebar en extraordinär kostnad med 572 tkr för att återställa skadorna, dels på avvikelse inom exploateringsverksamheten – 1 000 tkr. Övrig verksamhet inom samhällsbyggnad redovisar en positiv avvikelse med 215 tkr.

19.11 Kultur- och fritidsnämnd

Kultur & Fritid fortsatte att utveckla och erbjuda kostnadsfria arrangemang och aktiviteter tillgängliga för alla. Med en hög tillgänglighet och ökad delaktighet kan diskrimineringen i samhället motverkas. Vid fördelning av föreningsbidrag prioriterades barn och unga med en ny framtagen modell. Det jobbades aktivt med HBTQ-frågorna och första Pride-veckan genomfördes i Lidköping. En omorganisation gällande fritidsaktiviteter för funktionsnedsatta kommer att ge förutsättningar för ett förbättrat arbetssätt till nytta för gruppen funktionsnedsatta. Utvecklad digital teknik, anpassade öppettider, utökad kompetens samt uppsökande verksamhet (Kultur på stan, Kulturkaravan, Hållplats Vänern, fiska från bryggorna, fotoutställning på torgbron, konstskapande i stadsträdgården, keramikkrukor i stadsmiljön) förbättrade tillgängligheten och skapade ökat intresse. V6-kommunernas gemensamma bibliotekssystem innebar tillgång till ett större mediebeståndet.

Flerspråkig personal i verksamheterna och programpunkter som sagostunder, visningar och familjeprogram på andra språk än svenska ökade möjligheterna till integrationen och delaktigheten.

Kultur & Fritid följde miljöplanen för Lidköpings kommun. Energianvändningen i idrottsanläggningarna minskade och nytt förrådet förses med solceller. Planeringen för nytt konstgräs fokuserade på hållbarhet och miljö. Ett nytt konstgräs kommer att innebära en minskad miljöpåverkan.

Kultur & Fritid hade ingen personalbrist inom någon yrkesgrupp och det har inte varit svårt att rekrytera till lediga tjänster. Personalbehovet påverkas inte av volymförändringar, omvärldsförändringar eller annat som går att förutse.

Nettokostnaden kr/invånare minskade i förhållande till jämförbara kommuner. Högt resultat i medborgarundersökningen 2019 återspeglades i egna genomförda kundundersökningar. Nöjdhet eller resultat återspeglades också i besökarantal och beläggningen av idrottsanläggningarna. Utvecklingen var positiv för besökssiffror till biblioteket och publika arrangemang. Sommarutställning på Vänermuseet var välbesökt och konsthallen nådde en större publik än tidigare år. Idrottsanläggningarna var i princip fullbokade. Sparbanken Lidköping Arena var fullbokad för externa evenemang.

Driften av badhuset säkerställdes genom löpande underhåll. Planering för nytt badhus påbörjades.

Målvärdena för nämndens mål uppnåddes för tre mål av åtta.

Kultur & Fritid gjorde ett underskott på 3,2 mnkr varav 2,7 mnkr var planerat underhåll som reglerades mot nämndens underhållsfond. Driften redovisade därför ett underskott på 0,5 mnkr. Investeringarna visade ett överskott på 7,5 mnkr varav 6,1 mnkr ombudgeteras till 2020.

19.12 Miljö- och byggnämnd

Fortsatt arbete inom V6-kommunerna med implementering och förbättringar kring vårt gemensamma ärendehanteringssystem Vision.

Projektet "En väg in" har startat, med målet att ta fram nya arbetsprocesser och rutiner för att förbättra handläggningen av ärenden som berör flera enheter och/eller förvaltningar. Förslag på åtgärder redovisas under 2020.

Utveckling av e-tjänst inom bygglov har påbörjats.

Bygglovshandläggartutbildningen på Campus västra Skaraborg som bland annat lett till erforderlig rekrytering av bygglovhandläggare och byggnadsinspektörer.

Implementering av nya regler i Plan och bygglagen avseende handläggningstider för bygglov.

19.13 Teknisk servicenämnd

Dags att summera året 2019 för Teknisk Service. Ett år med nytt samarbetsprogram för Lidköpings styre och flera nya förtroendevalda i teknisk servicenämnd. Under året har några av förvaltningens historiskt största investeringar tagits i drift och arbeten pågår för fullt inför kommande förändringar och utbyggnad av infrastrukturen.

Lidköping Elnäts nya mottagningsstation Ekestubben togs i full drift den 11 juni. Det är den historiskt största investering i elnätets över 100-åriga historia och har inneburit att större effekt- och energiuttag kan genereras, samt att en fullgod reservmatning för ökad driftsäkerhet kan garanteras. Idrifttagningen har möjliggjort leverans från en och samma regionnäts-innehavare, mot tidigare två. Och det har i sin tur påverkar regionnätavgiften. Investeringen är också en förutsättning för att kunna möta framtida krav från industri, tillväxt och befolkningsökning. Personal från Teknisk Service, förtroendevalda i teknisk servicenämnd, kommunalråd, entreprenörer och grannar bjöds in och närvarade vid invigningen som hölls den 12 september.

Renhållningens viktigaste, och historiskt största händelse någonsin, har varit påbörjandet och införandet av det nya avfallsinsamlingsystemet, med ny standard för utsortering av matavfall för hushåll. Det är ett intensivt och resurskrävande arbete och under detta första år, av den beräknade treårsperioden, har 3 300 hushåll övergått till det nya systemet och det fortsatta arbetet löper på som planerat. Dialog, information och kommunikation med medborgarna har varit och är viktiga förutsättningar kring införandet. Något som mötts av stort intresse och engagemang har varit de informationsmöten som föregår införandet i varje nytt område. En införandeplan finns att följa på kommunens hemsida.

Arbetet med Tunbanan och VA-anslutning av Tun och Såtenäs fortsätter etapp för etapp. Det innebär nya överföringsledningar för både dricksvatten och avlopp med ett antal nya pump- och tryckstegringsstationer. Arbetet med första etappen Friel till Tun stod klar i mars när nytt pumphus vid Svensrovägen kopplades på och invigdes.

Vatten-Avlopp bedrev under våren ett intensivt arbete med att omarbete och sammanställa de tre, sedan förra året, återkallade tillståndsansökningarna till Länsstyrelsen för byggandet av det nya avloppsreningsverket Ången. Den nya ansökan skickades i juni in till Mark- och miljödomstolen. Efter begäran om kompletteringar, som skickades in i början av december, har kungörelse annonserats av Mark- och miljödomstolen. På bloggen Ångens ARV går det att följa hur arbetet fortskrider.

Det förberedande arbetet med att anpassa och bygga ut avloppsledningsnätet i Lidköping, inför byggnationen av ett nytt avloppsreningsverk, pågår enligt plan. De nya avlastande ledningarna kommer även att förstärka möjligheterna till både dricksvatten och avlopp i nya och kommande exploateringsområden.

Lidköping Bredbands utbyggnad av stads- och landsbygdsnätet i Lidköpings kommun visade vid årsskiftet en bredbandstäckning på hela 96,3 procent. Vilket är högre än det uppsatt målvärdet för året på 91 procent. I delårsrapport 2 konstaterades en budgetavvikelse vilket resulterade i att den fortsatta utbyggnaden har stoppats

tillsvidare tills ett nytt formellt beslut att ansluta fastigheter på landsbygden finns. Beslutet förväntas under våren 2020.

19.14 Räddningsnämnd

Handlingsprogrammet för förebyggande mot olyckor och räddningstjänst antogs i räddningsnämnden under hösten. Handlingsprogrammet ska fastställas av respektive medlemskommuns fullmäktige och ligger till grund för verksamheten de kommande fyra åren. Bakom handlingsprogrammet ligger ett gediget arbete med bland annat en helt ny riskanalys.

Byggnationen av ny brandstation i Kvänum är nästan avslutad. Brandstationen beräknas vara inflyttningsklar 1:e mars 2020.

Förebyggandeenheten är genom den organisation som sjösattes hösten 2018 förstärkt. Redan nu kan vi se resultat i form av fler hanterade ärenden och ökad förmåga att bedriva tillsynsverksamhet i enlighet med lag om skydd mot olyckor och lag om brandfarliga och explosiva varor. Glädjande är också att räddningstjänsten nu efter diverse justeringar kan se att intäkterna gällande utförda brandskyddskontroller överstiger budget.

Förra sommarens många skogsbränder har gjort att alla, från statliga MSB (myndigheten för samhällsskydd och beredskap), via Länsstyrelserna till vår egen organisation, förberedde sig betydligt bättre än förut. Det har bland annat inneburit att förvaltningen för första gången någonsin avropade helikopterhjälp för släckning av skogsbrand.

Under året har räddningstjänsten utbildat och informerat över 9 000 personer.

Räddningsnämnden tog 1:a oktober över driften och ansvaret för trygghetscentralen från Vård och Omsorg i Lidköping. Nämndens medlemskommuners fullmäktige har fattat beslut om att utöka dess verksamhet med alla kommunala larm.

Det ekonomiska resultatet för räddningsnämnden visar tyvärr på ett underskott om 1 309 tkr. Underskottet beror främst på ökade kostnader för utryckande personal. För heltidsbrandmännen bedöms underskottet vara av engångskaraktär eller går att åtgärda inför 2020. De RIB-anställdas underskott (deltidsbrandmännen) är mer svårbedömt. Dock pekar resultaten 2018 och 2019 på en trend med högre kostnader. Större delen av det underskottet bedöms inte vara av engångskaraktär. Fordonsförsäkringar är en post som är svårbudgeterad. De har ökat från 60 tkr till 299 tkr mellan 2017 och 2019. Utifrån resultatet 2019 bedöms budget 2020 vara trovärdig i alla delar utom kostnaderna för RIB-personalen.

BOLAGSREDOVISNING

20 Redovisning av bolagens verksamhet och ekonomi

20.1 AB-Bostäder i Lidköping

Uppdrag och verksamhet

AB Bostäder har som huvuduppgift att främja och bidra bostadsförsörjningen i Lidköpings kommun. Bolaget hade vid årsskiftet 2 483 lägenheter för uthyrning och har som affärsidé att "På ett hållbart sätt och med ett starkt kundengagemang förvalta, skapa och utveckla bostäder"

Viktiga händelse och resultat

AB Bostäder fortsätter att skapa nya lägenheter och agerar aktivt för att möjliggöra för fler att bosätta sig i Lidköping.

Antalet outhyrda lägenheter fortsatt är i princip är noll och räntekostnaderna är låga, vilket gör bolaget gör ett gott ekonomisk resultat. Låneskulden har också minskat under året vilket grundar sig på försäljning av Kv. Bele, utbetalningar av bidrag, samt mindre nyproduktion. Företaget har letat aktivt efter möjliga mark att bygga på, men det råder klar brist på byggklara fastigheter att agera på.

Nya och inflyttade lägenheter under 2019 uppgick till hela 43 stycken och dessa var:

- Kv. Karpen, Husabygatan 8, 9 lägenheter
- Kv Regndroppen, Sjölunda Ång, 32 lägenheter
- Omställning befintliga lokaler, 2 lägenheter

Beslutade byggnationer:

- Kv. Bifrost, Torggatan, 20 lägenheter
- Lovene, Skogsgatan, 7 lägenheter

Bolaget jobbar aktivt för att stärka rollen ett allmännyttigt bostadsbolag och våra kundundersökning visar också på en positiv trend genom att åtta av tio svarar nöjda/mycket nöjda med vårt agerande. Bolagets sociala engagemang är stort och fortsätter att utvecklas. Detta arbete uppmärksammas från många olika håll och vi har väl utarbetade kontaktnät med andra viktiga intressenter som jobbar med samhällsociala frågor.

Ekonomiskt är bolaget stabilt och har lyckats hantera måttliga hyreshöjningar genom framförallt effektiviseringar och en låg ränta. Bolaget har minskat sin låneportfölj med 85 Mkr genom den kommunala Internbanken och har nu 824 mnkr i lån. Detta är ungefär en tredjedel av fastigheternas bedömda marknadsvärde.

En ny styrelse har under tillträtt under året och driver nu på bolagets målbilder mot år 2023.

Personal

Företaget har 34 anställda och som starkt bidrar till bolagets positiva utveckling. Sjukfrånvaron har minskat något till 2,38 procent (2,59 procent), vilket är en mycket låg nivå.

Från årsskiftet 2019 gjordes en organisationsförändring som bland annat innebär ett närmare och mer tydligt chefskap. Personalomsättning låg på 3 procent år 2019, vilket är på en mycket låg och stabil nivå.

Snabbfakta

	2019	2018	2017	2016	2015
Verksamhetens intäkter, mnkr	205	187	176	163	158
Verksamhetens kostnader, mnkr	-148	-156	-145	-137	-133
Årets resultat, mnkr	42	27	24	21	21
Soliditet, procent	23,0	20,8	20,0	21,9	24,6
Investeringar, netto, mnkr	39	145	197	217	79
Självfinansieringsgrad, %	193	41	28	21	56
Långfristig låneskuld, mnkr	823	911	794	619	481
Aktiekapital, mnkr	5	5	5	5	5
Antal anställda	34	33	32	30	30

Framtiden

Lidköpings Kommun har sedan 2012 en vision av att växa med cirka 7 000 personer till och med 2030. En tillväxt som motsvarar en beredskap av cirka 700 lägenheter för AB Bostäder. Under 2020 kommer bolaget att bara färdigställa en handfull nya lägenheter, men byggnation pågår och 27 nya lägenheter kommer bli inflyttningsklara under våren 2021.

Bolaget fortsätter att jobba aktivt för att få fram minst 40 lägenheter/år för olika kategorier.

Bolaget har de kommande åren en ekonomi som möjliggör utveckling, men avvägningar mot avkastningskrav och låneskuld behöver göras löpande.

Den ny tillträdde styrelsen driver vidare bolagets Affärsplan 2019-2023 och den övergripande känslan som vill uppnås är **AB Bostäders vision: "Vi gör skillnad genom att aktivt bidra till utvecklingen av Lidköping"**

Fokus på klimat- och hållbarhetsfrågor kommer stärkas väsentligt de kommande åren och bolagets sociala engagemang ska fortsatt vara en viktig del i verksamheten.

Bolagets personal ska fortsatt känna att de är viktiga och gör skillnad, var och en inom sitt ansvarsområde, men också för bolaget som helhet. Personalens välmående kommer även framledes vara i fokus. De är bolagets motor!

20.2 Lidköping Energi AB

Uppdrag och verksamhet

Bolagets huvuduppgift är att producera och distribuera fjärrvärme, ånga och hetvatten till fastigheter och industrier inom Lidköpings centralort samt elproduktion. Bolaget skall tillföra samhällsnytta genom att följa utvecklingen och vara kommunens aktör inom energiförsörjning.

Viktiga händelser och resultat

Under år 2019 var inflödet till avfallsberedningen på en nivå som motsvarade behovet av bränsle till fastbränslepannorna. BREXIT bedöms i dagsläget inte påverka tillgången av importavfall från Storbritannien.

Skador på rotor och turbinhus i en av turbinerna har, tillsammans med skador på generatortill den andra turbinen, medfört att elproduktionen inte nått upp till produktionsplanen samt krävt stora underhållsinsatser.

En allt sämre tillgänglighet, i kombination med ökade underhållskostnader, hos de äldre fastbränslepannorna (P3 och P4) har resulterat i ett styrelsebeslut om att utreda en ersättningspanna för Panna 3 och 4. Utredningen om att ersätta de äldre fastbränslepannorna avslutades under året, vilket resulterade i att styrelsen föreslog fullmäktige att besluta om att nyinvestera i en fastbränslepanna. Fullmäktige tog beslut i november att Lidköping Energi skall investera i en ny fastbränslepanna (20 MW) med tillhörande turbin (8 MW).

Personal

Lidköping Energi har under lång tid och av olika anledningar haft stora kostnader för inhyrd personal, huvudsakligen inom underhåll och bränsleberedningen. För att minska kostnaderna, och förbättra företagets resultat, har under år 2019 fem tjänster vad gäller inhyrd personal konverterats till egen personal.

Inom driftavdelningen har förberedelser vidtagits för att hantera framtida pensionsavgångar samt att tillfälligt stärka organisationen under byggnationen av den nya pannan, med totalt fem personer. När successionen är genomförd och nya pannan driftsatt återgår organisationen till normal bemanning.

Snabbfakta

	2019	2018	2017	2016	2015
Verksamhetens intäkter, mnkr	257,5	264,9	249,6	236,0	238,0
Verksamhetens kostnader, mnkr	-227,4	-233,9	-221,9	-221,8	-220,8
Årets resultat, mnkr	0,3	0,2	0,3	0,1	0,1
Soliditet, procent	17,2	12,8	9,3	6,6	5,9
Investeringar, netto, mnkr	8,9	9,7	12,5	24,5	71,6
Självfinansieringsgrad, %	100	100	100	100	94,0
Långfristig låneskuld, mnkr	403	483	565	633	669
Aktiekapital, mnkr	10	10	10	10	10
Antal anställda	59	55	54	53	53

Framtiden

Styrmedel och kundernas ökade miljömedvetande kommer troligen att leda till energieffektiviseringar med en minskad energiåtgång över tid. Den minskade energiåtgången kommer till viss del att kompenseras med nya kunder.

Fjärrvärmens verkar på en konkurrensutsatt marknad. Fjärrvärmens tillförlitlighet och låga investeringskostnad hos kund, är starka faktorer till dess fördel. Nedläggningen av ytterligare kärnkraftverk, ökad elektrifiering av samhället samt effektbrist i överföringskapacitet i stamnätet, kan i framtiden leda till högre elpriser. I detta perspektiv är lokalt producerad el och värme viktigt och talar för kraftvärmens som en viktig framtida elproducent.

Ingen större utbyggnad av nätet är för närvarande planerad. Anslutningar utgörs av förtätning samt viss nybyggnation. Produktionsanläggningen kommer att vara väl dimensionerad för kundernas behov när den nya pannan ersatt panna 3 och 4.

Avfallsmängden kommer att fortsätta att öka, men samhällets ökade styrning mot materialåtervinning leder till att en mindre andel av avfallet går till energiåtervinning. Leveranser av avfallsbränsle från utlandet är viktigt för en stabil och långsiktig tillgång till bränsle. Kvaliteten på det importerade bränslet är bra. Tillgången på avfallsbränsle samt behandlingsavgiften för avfall förväntas vara fortsatt god.

20.3 Lidköpings Näringslivsfastigheter AB

Uppdrag och verksamhet

Lidköpings Näringslivsfastigheter AB är ett av Lidköpings kommun helägt fastighetsbolag med affärsidén att medverka till det lokala näringslivets utveckling. Bolaget ska vara en tillgång för Lidköpings samlade näringsliv, som problemlösare och som en kreativ partner. Vår roll som fastighetsägare är att förvärva, förvalta och förädla samt även försälja. Med utgångspunkt från marknadens och våra hyresgästers behov ska vi erbjuda lösningar på lokalproblem och etableringar som är till gagn för alla parter.

Genom regelbundna kontakter med kommunledning, enskilda företag och näringslivets lokala organisationer ska bolaget hålla sig uppdaterad med och öka kunskapen om olika lokalbehov som behöver lösas. Bolaget kan också ges uppdrag att medverka i särskilda utvecklingsprojekt där fastighetsfrågor är av en betydelse.

Bolaget äger idag 100 procent i dotterbolagen FRIF AB och Lidköping Vänerlogistik AB samt Pumpen AB. Fastighetsbeståndet omfattar 12 fastigheter med 151 avtal till en uthyrd yta om 55 407 kvm.

Sammanlagda taxeringsvärdet för bolagets fastigheter uppgår till 201 mnkr (148), fördelat på Byggnader 165 mnkr och mark 36 mnkr.

Viktiga händelser och resultat

Bolaget har under året investerat 6,3 mnkr i fastigheter, där merparten har gjorts på Kronocampingen och i Sockerbruket.

Bolaget har av kommunen arrenderat kv. Gösen (f.d. Euromaster) och tillfälligt hyrt ut lokalerna till Bilweb. Bolaget har av kommunen förvärvat en tomt i kv. Grepen och kommer där uppföra en ny anläggning för Lidköpings Bredband. I projektet ingår även anläggande av tillfartsgata.

Bolaget har löst in sin sista ränteswap och har nu all sin kapitalsäkring i Internbanken.

Bolaget har tagit beslut om ombyggnad för Vård & Omsorg Daglig verksamhet i Sockerbruket.

Personal

Företaget har en heltidsanställd VD samt en deltidsanställd Driftchef. Dessutom har bolaget som en del av sitt sociala ansvar två medarbetare med lönebidrag. De flesta tjänster köps in för drift, underhåll och reparationer.

Ekonomifunktionen köps in från systerbolaget AB Bostäder i Lidköping. Löneadministrationen köps av redovisningsenheten, Lidköpings Kommun.

Ekonomi

Lidköpings Näringslivsfastigheter har en låneportfölj som uppgår till 194 mnkr (206 mnkr). Av dessa skulder ligger allt i Internbanken på Lidköpings kommun. Genomsnittsräntan på lånen per 31 december 2019 uppgår till 0,64 procent (0,55).

Den genomsnittliga räntebindningstiden på lånen 31 december 2019 uppgår till 2,2 år (1,5) medan kapitalbindningstiden är 2,4 år (2,8). Företagets kassaflöde (före förändring av rörelsekapital) uppgår till 17,4 mnkr (12,7), vilket är 48 procent (34) av intäkterna.

Lidköpings Näringslivsfastigheter AB:s totalavkastning på tillgångarna uppgår till 3,0 procent (4,8) och soliditeten har ökat till 19,6 procent (15,8). Att ha en god soliditet är viktigt för den långsiktiga tryggheten samt för företagets framtida finansieringsvillkor.

Lidköpings kommun har i ägardirektivet angivit att direktavkastningen bör vara i lägst 3 procent av marknadsvärdet och att soliditeten bör vara lägst 15 procent.

Snabbfakta

	2019	2018	2017	2016	2015
Verksamhetens intäkter, mnkr	36,2	37,1	30,7	26,9	26,4
Verksamhetens kostnader, mnkr	-31,2	-33,0	-25,9	-24,3	-24,3
Årets resultat, mnkr	5,4	4,1	4,8	2,6	2,0
Soliditet, procent	18	16	13	14	17
Investeringar, netto, mnkr	6,3	-4,2	89,3	21,1	4,7
Självfinansieringsgrad, %*	242	-349	16	50	204
Långfristig låneskuld, mnkr	214	227	243	174	183
Aktiekapital, mnkr	20	20	20	20	20
Antal anställda	4	4	4	4	4

*Under 2018 såldes Fräsen vilket gav en negativ självfinansieringsgrad

Framtiden

De flesta bedömare är överens om att vi är i en global konjunkturavmattning till följd av handelskrig, Brexit, minskad efterfrågan i Kina m.m. Med cirka 150 hyreskontrakt har bolaget dock en hygglig riskspridning, i de fall hyresgästerna får problem med lönsamheten och hamnar på obestånd.

Bolaget har för närvarande väldigt få vakanser, och då enbart enstaka kontorsrum i Sockerbruket. Tillgången på kontor bedöms som god i Lidköping med många lediga objekt. Även större äldre industrilokaler finns god tillgång på. Däremot finns viss efterfrågan på små billiga verkstads och industrilokaler, typ de vi har i våra småindustrier.

Bolaget kommer undersöka möjligheten att uppföra ny småindustri, och då nödvändigtvis inte bara i tätorten, då tillgången på industrimark är begränsad. Bolaget kommer undersöka möjligheten att uppföra en serverhall för inplacering av servrar i kv. Grepen. Bolaget kommer bygga färdigt anläggningen för Bredband med inflyttning under Q4 2020 Bolaget kommer bygga om cirka 2 500 m² i Sockerbruket för Vård & Omsorg Daglig Verksamhet. Bolaget kommer renovera och bygga om Kv. Pumpen (f.d. Micore) till kontor, personal och garage och verkstadsutrymmen för Teknisk Service VA.

Bolaget kommer försöka sälja dotterbolaget FRIF AB med fastigheten Mejseln 27/28: Försäljningen är ett led i att förstärka kassan inför ovan stående investeringar. En eventuell försäljning kommer dock endast ske om rätt pris erhålls.

20.4 Lidköping/Hovby Flygplats AB

Uppdrag och verksamhet

Lidköping/Hovby Flygplats AB ägs i sin helhet av Lidköpings kommun. Bolagets huvuduppgift är att bedriva flygverksamhet samt verka för flygets utveckling. I verksamheten ingår även förvaltning av byggnader och markanläggningar på flygplatsen.

Viktiga händelser och resultat

Bolagets största hyresgäst Flexenclosure försattes i konkurs i oktober. Efter förhandlingar med konkursförvaltaren förlängdes hyreskontraktet fram till januari 2020.

Shell meddelade att man vill avsluta försäljningen av bränsle på Hovby och har erbjudit bolaget att ta över anläggningen och fortsätta med försäljning i egen regi. Shell har genomfört en markundersökning för att undersöka eventuell miljöpåverkan från bränsle-anläggningen, inför eventuell nedmontering.

Ny procedur för inflygning med GPS har beställts av Luftfartsverket (LFV), men ännu inte kommit igång. LFV avvaktar tills man fått igång Västerviks flygplats.

Personal

Den dagliga verksamheten sköts av en extern inhyrd VD. I bolaget finns en anställd Platschef. Bolagets redovisning och administration köps in av AB Bostäder i Lidköping.

Snabbfakta

	2019	2018	2017	2016	2015
Verksamhetens intäkter, mnkr	7	9,1	4,4	4,2	4,5
Verksamhetens kostnader, mnkr	-4,9	-6,3	-4,1	-4	-4,2
Årets resultat, mnkr	2,1	2,9	0,3	0,3	0,3
Soliditet, procent	45,6	38,6	35,3	33,2	31,6
Investeringar, netto, mnkr	325	5 499	336	0	1 437
Självfinansieringsgrad, %	1 290	88	626		149
Långfristig låneskuld, mnkr	22	26	25	27	29
Aktiekapital, mnkr	12	12	12	12	12
Antal anställda	1	1	1	1	1

Framtiden

Bolaget för diskussioner med företag i flygbranschen om ev. etablering på Hovby. I första hand om parkering av tillfälligt avställda flygplan, men även service och underhåll av mindre och medelstora flygmaskiner. Fokus kommer ligga på uthyrning av de stora hangarerna, varav den äldre även kan vara intressant för ren industriverksamhet.

Eventuellt beslut om införskaffande av ny och mindre samt mobil bränsleanläggning kommer fattas när Shell slutgiltigt har bestämt sig om den befintliga anläggningen. Investering cirka 1,5 mnkr.

Flygplatsen planerar även under 2020 hysa nordens största bilträff, Power Big Meet, i början av juli.

20.5 Kommunalförbundet Göliska IT

Uppdrag och verksamhet

Göliska IT levererar IT-drift och support till de sex ägarkommunerna och flertalet kommunala bolag utifrån ett gemensamt IT-avtal. Verksamheten är helt intäktsfinansierad, vilket innebär att Göliska IT paketerar, prissätter och säljer IT-tjänster till kunderna. I nuläget omfattar Göliska IT:s tjänstekatalog cirka 35 IT-tjänster.

Göliska IT ägs av kommunerna Götene, Lidköping, Skara, Essunga, Grästorp och Vara. Verksamheten bedrivs som kommunalförbund, där medlemmarna enligt förbundsordningen har en ägarandel som beräknas utifrån mängden köpta IT-tjänster under året. Ägarandelen för Lidköpings kommun 2019 är 39,4 procent (40,5 procent).

Viktiga händelser och resultat

Nu har samarbetet vuxit till sex kommuner och nästan 20 kommunala bolag. Vi ser tydligt samverkansvinster rent ekonomiskt men även i form av ett bredare och djupare samarbete mellan kommunerna. Detta samarbete initieras oftast inom gemensamma projekt kring byte av större verksamhetssystem. Under 2019 har stora V6-övergripande insatser gjorts i exempelvis projekten som rör ett nytt ärendehanteringssystem och ekonomisystem.

Under 2019 har Göliska IT även finansierat V6-övergripande IT-relaterade projekt för 0,7 mnkr (2,4 mnkr). Finansieringen hanteras via de så kallade utvecklingsmedlen som utgörs av tidigare års upparbetade överskott. Satsningarna 2019 avser bland annat projekt kring framtidens telefoni, e-identitet och RPA (robotisering av repetitiva arbetsprocesser).

Resultaträkningen summerar till ett överskott på 1,6 mnkr (0,5 mnkr). Årets resultat innebär att organisationen för fjärde året i följd redovisar ett överskott.

Personal

Antalet anställda har varit relativt konstant under året. Per den sista december 2019 var det 63 anställda. Under 2020 kommer den siffran att minska något till följd av rationaliseringar.

Snabbfakta

	2019	2018	2017	2016	2015
Verksamhetens intäkter, mnkr	60,6	55,2	50,2	47,7	44,6
Verksamhetens kostnader, mnkr	-58,3	-54,6	-47,8	-45,9	-45,6
Resultat före bokslutsdisp. mnkr	2,3	0,5	2,4	1,8	-1,0
Årets resultat, mnkr	1,6	0,5	2,4	1,8	-1,0
Soliditet, %	20	19	30	27	31
Investeringar, netto, mnkr	11,1	6,5	3,5	2,6	7,2
Självfinansieringsgrad, %	130	177	1 639	-1 228	64
Långfristig låneskuld, mnkr	7,0	5,0	0,0	0,0	0,0
Aktiekapital, mnkr	0,0	0,0	0,0	0,0	0,0
Antal anställda	63	64	57	54	51

Framtiden

Även under 2020 kommer mycket att kretsa kring V6-övergripande verksamhetssystem. Bland annat har ett projekt startats med målet att upphandla och implementera ett nytt vård- och omsorgssystem i V6-kommunerna.

Gölska IT kommer även att vara drivande när det gäller fortsatt utveckling av RPA-funktioner och e-tjänster i syfte att öka digitaliseringstakten i kommunerna.

20.6 Destination Läckö-Kinneulle AB

Uppdrag och verksamhet

Destination Läckö-Kinneulle AB ägs av Götene och Lidköpings kommuner samt privata intressenter (näringslivet, organisationer, privatpersoner). Kommunernas avsikt är att långsiktigt fokusera på utveckling inom besöksnäringen genom Destination Läckö-Kinneulle AB och tillsammans med berörda intressenter aktivt arbeta för att besöksnäringen skall skapa tillväxt i området.

Verksamhetsinriktning:

- Stöd i affärs- och kompetensutveckling för befintliga och nya aktörer.
- Stöd för utveckling av nya och befintliga besöksmål.
- Aktivt medverka i utveckling och stödja skapandet av nya evenemang inom besöksnäringen
- Destinationsmarknadsföring
- Mottagningservice, under affärsplanperioden ska bolaget se över framtidens besöksservice.
- Vara en ledande samverkanspart inom regional besöksnäring utveckling i Västra Skaraborg och Skaraborg.

Viktiga händelser och resultat

Destination Läckö-Kinneulle arbetar efter beslutat affärsplan 2019-2021 där fokusområdena natur, kultur och mat sätter ramarna för de unika turistiska värden och reseanledningar som stärker områdets profil och är styrande för de insatser som görs inom verksamhetsinriktningarna.

Affärs & kompetensutveckling, turism och besöksmålsutveckling, evenemangsutveckling och destinationsmarknadsföring är precis som verksamhetsområdet samverkan, strategiska verktyg till att nå målbilden, fördubblat antal besökare 2030. Det sjätte verksamhetsområdet, mottagnings servicen, är resultatet av de övriga fem och ska leverera affärsidén: att göra det enkelt för besökare att upptäcka och uppleva destinationen, vilket i sin tur i förlängningen även bidrar till en ökad attraktivitet för inflyttning skapandet av jobb inom branschen.

Attraherar externa utvecklingsmedel till destinationen (Turism/besöksmåls- och affärs/kompetensutv.)

- Under året har Destination Läckö-Kinneulle drivit Leaderprojekten Epokresan Kinnekulle och Kållandsö 2.0
- Beviljats medel för destinationsutveckling Skaraborg, SNV-supporten. Beviljat av Leader Västra och Östra Skaraborg, 1,2 mnkr.
- Anlitats som projektledare för utvecklingsprojekt inom Biosfärsamverkan: Hållbar Besöksnäring i Vänerskårgården med Kinnekulle beviljat av Leader Västra Skaraborg, 900 tkr
- Beviljats projektmedel för Interegprojektet SMaRT- Sustainable mobility in rural tourism and transport. Samarbete inom V6-kommunerna, Varberg och Hjöringskommuner. Cirka 8 mnkr till V6-området.

Utvecklad samverkan lokalt, regionalt och nationellt

- Förstärkt samverkan i V6, gemensam marknadsföringstjänst
- Fortsatt samverkan med Next Skövde kring Destinationsutveckling på regional nivå
- Medlem i Swedish Network of Destination Management som en av landets 35 största destinationer.
- Styrelserepresentation i Kållandsöföreningen, Utvecklingen av föreningen PS Rörstrand, där destinationsbolaget bidragit till att föreningen beviljats stöd från Turistrådet Västsverige för att utveckla Lidköping som en nod för design.

Evenemangsutveckling

Genomfört och bidragit till ett 10-tal evenemang av väsentlig karaktär som stärker Lidköpings profil och bidrar till att uppnå målbilden. Bland annat Melodifestivalens Välkomstfest på Nya stadens torg, Läckö Kajakträff, International Streetfoodfestival, Power Big Meet och Porslinsfestivalen med flera.

Mottagningservice och Implementering av ny teknik

- Implementerat GPS-baserat Hycykelsystem med start i Lidköping och framöver utveckling i destinationen.
- Kvalitetssäkrat och utvecklat arbetet med InfoPoints
- Utvecklat mätmetoder för att mäta besöksantal via mobilnätets WIFI-accesspunkter
- Utvecklat besöks-APP- 3 000 användare
- Testat Chatt-funktion som ett komplement i mottagnings servicen
- Digitalt skärmsystem på besöksmål/Turistbyråer i Skaraborg

Personal

Destination Läckö-Kinneulle har under 2019 haft fem helårsanställda och en projektledare på 50 procent anställd from 1/9. Dessutom en timanställd över hela året för att täcka upp arbete för externa projektledaruppdrag och utlån av Vd/Administration till Rörstrand museum. Under sommaren förstärktes verksamheten med tre turistinformatörer för arbete i turistbyrån.

Snabbfakta

	2019	2018	2017	2016	2015
Verksamhetens intäkter, mnkr	10,3	9,3	10,4	10,0	10,2
Verksamhetens kostnader, mnkr	-10,3	-9,3	-10,4	-10,0	-10,4
Resultat före bokslutsdisp. mnkr	0,0	0,0	0,1	0,0	-0,2
Årets resultat, mnkr	0,0	0,0	0,1	0,0	-0,1
Soliditet, procent	46,4	33,5	42,7	35,6	37,4
Investeringar, netto, mnkr	0,0	0,0	0,0	0,0	0,0
Självfinansieringsgrad, %	-	-	-	-	-
Långfristig låneskuld, mnkr	0,0	0,0	0,0	0,0	0,0
Aktiekapital, mnkr	0,6	0,6	0,6	0,6	0,6
Antal anställda	6	5	6	6	6

Framtiden

- Destinationsbolaget arbetar efter rådande affärsplan 2019-2021 och verksamhetsplan 2019-2020.
- Bolagets ägarförhållanden ses över, på grund av ny domstolspraxis kommer kommunerna att återköpa privata intresseaktier och fördelningen och nyckeltalet mellan Götene och Lidköpings kommun ses över.
- Nya lokaler för verksamheten, fler medarbetare och framtidens besöksservice blir styrande för lokaliseringen.
- Digital utveckling- Framtidens besöksservice
- Samverkan intensifieras på regional nivå för att nå större kritisk massa i erbjudande genom olika samverkansplattformar, bland annat med Next Skövde, V6-kommunerna och Biosfär-kommunerna.
- Fortsatt arbete för att attrahera utvecklingsprojekt och externa medel.
- Hållbar besöksnäring, genom nya nationella och regionala strategier kommer inriktningar att förändras från kvantitativa till mer kvalitativa målpåföljningar.

20.7 Fastbit AB

Uppdrag och verksamhet

Fastbit AB ägs till lika delar av Skara Energi AB, Lidköpings kommun och VänerEnergi AB. Lidköpings kommuns ägarandel är således 33 procent.

Bolaget ska bedriva inköp och försäljning av tjänster för fast och trådlös kommunikation såsom data och telefoni, äga och förvalta för verksamheten fast egendom samt bedriva därmed förenlig verksamhet.

Viktiga händelser och resultat

Bolaget har i huvudsak förmedlat inköp och försäljning av tjänster till ägarföretagens stadsnät, kombinerat med marknadsföring av fiberanslutningar till ägarföretagens stadsnät.

Ägarna fortsätter byggnationen av stadsnäten, vilket numera endast sker med fiber. En del av utbyggnaden sker på landsbygden, i egen regi eller tillsammans med byalag, vilket innebär att bolaget får en utökad marknad att bearbeta. Bolaget samarbetar med flera stadsnät och är nu etablerade med tjänster i dessa stadsnät. Några av stadsnäten där bolaget verkar är redan, eller kommer inom kort att vara klara med utbyggnaden och enbart göra förtätningar i stadsnäten. Den intensiva byggnadsperioden som bolaget under de senaste åren befunnit sig i, beräknas avklinga under 2020. Hyreshusanslutningar har under 2019 expanderat, genom ett bra koncept.

Personal

Antalet anställda är fem heltidstjänster och tillsvidareanställda samt extrapersonal med anledning av ökade administration i samband med utbyggnadsåtgärder samt föräldraledighet.

Snabbfakta

	2019	2018	2017	2016	2015
Verksamhetens intäkter, mnkr	94,4	99,3	98,2	71,1	58,7
Verksamhetens kostnader, mnkr	-92,2	-96,4	-94,4	-70,0	-57,6
Årets resultat, mnkr	2,4	2,9	2,5	0,6	0,7
Soliditet, procent	32,0	30,4	24,6	26,1	28,6
Investeringar, netto, mnkr	1,3	0,6	0,5	1,7	1,1
Självfinansieringsgrad, %	100	100	100	100	100
Långfristig låneskuld, mnkr	0,0	0,0	0,0	0,0	0,0
Aktiekapital, mnkr	0,45	0,45	0,45	0,45	0,45
Antal anställda	8,0	8,0	7,0	5,0	4,0

Framtiden

Bolaget kommer under kommande år fortsätta att utveckla rollen som marknadsförare av fibernäten för att därigenom påverka nästa års resultat positivt, en viss avmattning av tillväxten kan förväntas även under 2020. Den fortsatta fiberutbyggnaden sker med stor investeringsvilja från stadsnäten vilket innebär att kundtillväxt i ägarnas stadsnät också under närmsta året förväntas bli god. I det fortsatta samarbetet mellan bolaget och med Netwest Sweden AB ses goda möjligheter att nå nationella operatörer på ett rationellt sätt som dessa eftersträvar.

20.8 Vänerhamn AB

Uppdrag och verksamhet

Vänerhamn AB bedriver hamn-, stuveri-, terminal-, bogserbåts- och isbrytningsverksamhet i följande hamnar: Karlstad, Kristinehamn, Otterbäcken, Lidköping, Vänersborg och Åmål.

Vänerhamn AB ägs tillsammans med Karlstads-, Kristinehamns-, Gullspångs-, Vänersborgs- och Åmåls kommuner samt Svenska Lantmännen Ek.för. Lidköpings kommuns ägarandel uppgår till 20,3 procent.

Viktiga händelser och resultat

Vänerhamns sjögodsvolymer ökade 8 procent under 2019. Landgodsvolymerna låg kvar på samma goda nivå som 2018. Totalt, i alla hamnar, hanterades 2,53 miljoner ton gods, en ökning med 5 procent.

Lidköpings hamn hanterade 521 tusen ton, vilket är en ökning med 6 procent jämfört med 2018. Uthyrningsgraden för såväl kaj- som magasinsytor är god. Under året har en mobil hamnkran flyttats från Otterbäcken till Lidköping vilket skapat högre kapacitet och driftsäkerhet.

Personal

Antalet anställda i Lidköping uppgick till 13 personer, varav 4 tjänstemän.

Snabbfakta

	2019	2018	2017	2016	2015
Verksamhetens intäkter, mnkr	170,3	164,6	165,8	161,9	157,3
Verksamhetens kostnader, mnkr	-158,2	-154,7	-152,9	-148,2	-144,3
Årets resultat, mnkr	8,05	5,74	8,05	8,47	6,53
Soliditet, procent	75	73	71	73	69
Investeringar, netto, mnkr	21,0	21,9	17,5	10,0	18,9
Självfinansieringsgrad, %	100	100	100	100	100
Långfristig låneskuld, mnkr	0	0	0	0	0
Aktiekapital, mnkr	20,0	20,0	20,0	20,0	20,0
Antal anställda	110	111	110	111	109

Framtiden

Att verka för en expansion av Vänersjöfarten är ett av företagets viktigaste övergripande mål.

Regeringen har, via Trafikverket, utsett en nationell samordnare för inrikes sjöfart och närsjöfart och en handlingsplan för ökad inrikes sjöfart och närsjöfart tagits fram. Planen bedöms bidra positivt till godsvolymerna på Väneren.

Samtidigt väntar flera, stora utmaningar i närtid kopplade till Sjöfartsverkets ytterligare avgiftshöjningar, Brexit, samt byggandet av ny Hisingsbro i Göteborg. Projektet har visat sig medföra fler och än mer oförutsägbara avstängningar av farleden till Väneren än befarat.

Under 2019 har flera kajer, vilka ingår i Vänerhamn AB:s arrende, i samråd med kommunerna undersökts av experter. Syftet med undersökningarna är att bedöma eventuella behov av åtgärder samt kvarvarande livslängd. Undersökningarna påvisar att delar av kajerna i Lidköping är i dåligt skick.

Bolaget tror på en fortsatt stabil konjunktur och ett jämnt godstransportbehov för kommande budgetperiod. Volymbudgeten för 2020 uppgår till 2,41 miljoner ton, varav Lidköping svarar för 472 tusen ton.

20.9 Tillväxt Lidköping AB

Uppdrag och verksamhet

Bolaget ska bedriva verksamhet bestående av allmänt näringslivsfrämjande åtgärder i Lidköpings kommun, allmänt marknadsföringsarbete för att utveckla Lidköpings kommun som etableringsort för näringsverksamhet samt därmed förenlig verksamhet. Bolaget ska vidare fungera som en "lots" för företagare och företag som vill komma i kontakt med Lidköpings kommuns handläggare och beslutfattare. Bolaget får ej driva verksamhet eller vidta åtgärder som ej är förenligt med kommunal kompetens.

Bolaget ägs till 40 procent av Lidköpings kommun och till 60 procent av Föreningen Bolagsrådet för Lidköpings näringsliv. Bolaget äger till 100 procent Rörstrands Kulturforum AB, org nr 556491-2672

Viktiga händelser och resultat

Under året har 39 företagsbesök genomförts och 13 frukostmöten med olika teman har arrangerats

Övriga möten och arrangemang:

- Rådslag 24 april
- Krogstafetten 12 september
- Fastighetsägarmöte 17 september
- Portobello, Loppis 21 september
- Stormöte Årets stadskärna 30 september
- Inspirationsföreläsning – Lär känna Tillväxt Lidköping 23 oktober
- Presentation av årets Cityindex 29 oktober
- Näringslivskväll och Rådslag 12 november
- Dialogmöte med upphandlingsenheten december
- Löpande arbete med årets stadskärna inkluderat bland annat 5 fokusgrupper, kundvarvet samt årskonferens Årets stadskärna 2019. Vi har beslutat att flytta fram Ansökan till år 2022.

Lidköpings placering bland Sveriges kommuner gällande företagsklimatet har enligt Svenskt näringslivs undersökning fortsatt i den nedåtgående trenden. Lidköping ligger nu på plats 212 av Sveriges 290 kommuner. Vid årets slut var vi 174 medlemsföretag. Under året värvades 17 nya medlemmar och 12 företag sade av olika orsaker upp sitt medlemskap.

Bolaget gör en förlust på drygt 444 000 kr under året. Underskottet kan i stort härledas till en sedan tidigare ej inbetald pensionsskuld på 200 000 kr, minskade och omförhandlade medlemsintäkter på drygt 200 000 kr. Åtgärder kommer att tas de kommande åren för att få en budget i balans.

Personal

Bolaget har tre anställda.

Snabbfakta

	2019	2018	2017	2016	2015
Verksamhetens intäkter, mnkr	4,3	4,9	4,5	4,9	4,3
Verksamhetens kostnader, mnkr	-5,0	-4,9	-4,3	-4,8	-4,2
Årets resultat, mnkr	-0,4	0	0,1	0	0,1
Soliditet, procent	5,9	13,1	11,4	7,3	11
Investeringar, netto, mnkr	0,05	0	0	0	0
Långfristig låneskuld, mnkr	0	0	0	0	0
Aktiekapital, mnkr	0,1	0,1	0,1	0,1	0,1
Antal anställda	3	3	3	3	3

Framtiden

Vi kommer att se över finansieringsmodellen för medlemmar i Tillväxt Lidköping då målsättningen är att öka antalet medlemmar från 174 st till 500 st under 3-årsperiod. Vi har även förtydligat vårt medlemserbjudande.

- Vi kommer att arbeta efter den näringslivsstrategi som är under framtagande.
- Vi kommer arbeta med ett förbättrat näringslivsklimat.
- Vi kommer att arbeta vidare med projektet Årets Stads kärna med målsättningen att vinna 2022.