

## Skatter och avgifter – har ökat kraftigt

De svenska hushållskunderna betalar skatter och avgifter till staten, kostnader som inte kan påverkas av elkunderna:

- Energiskatt på el betalas på fakturan från elhandelsföretaget. Skatten är för de flesta 29,4 öre per kilowattimme (kWh) år 2015 och har höjts kontinuerligt sedan avregleringen 1996, då den var 9,7 öre/kWh.
- Enligt ett statligt beslut betalar kunden för elcertifikat, i syfte att stimulera utbyggnad av el från förnyelsebara energikällor – sol, vind, viss vattenkraft och biobränslen. Denna avgift ökar varje år. Kostnaden för elcertifikat motsvarar en avgift på 3–4 öre/kWh våren 2015.
- 25 procent moms läggs på elnätskostnaden + elhandelskostnaden + energiskatten + elcertifikaten.
- Vissa myndighetsavgifter ska betalas. En lågspänningskund betalar 54 kronor per år i el-säkerhets-, nätövervaknings- och beredskapsavgifter.

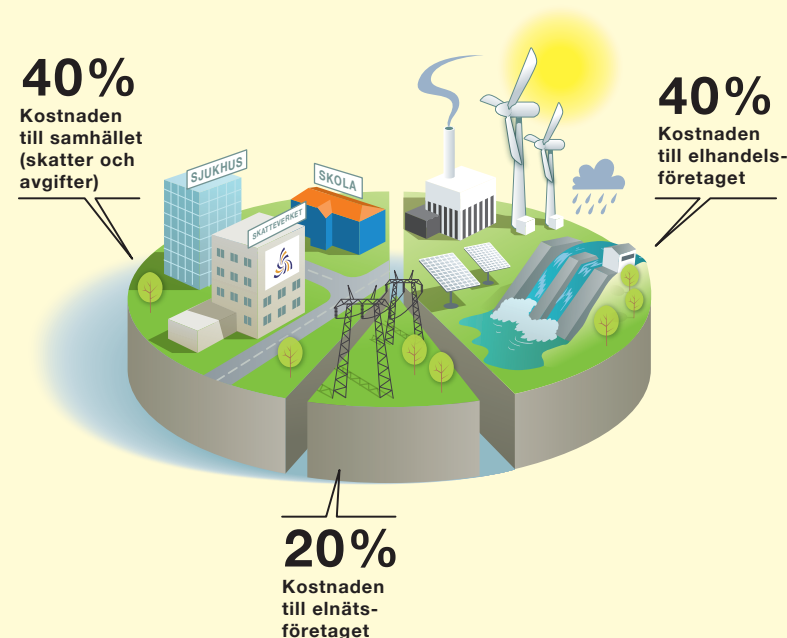
Utöver dessa skatter och avgifter finns andra politiskt bestämda pålagor som påverkar prissättningen på den nordiska elbörsen. Det gäller till exempel handelssystemet med utsläppsrätter inom EU, samt skatter och avgifter på elproduktion.

Dessutom betalas fastighetsskatter för alla slag av anläggningar för elproduktion.



SVENSKO  
**energi**

## KUNDENS ELKOSTNADER

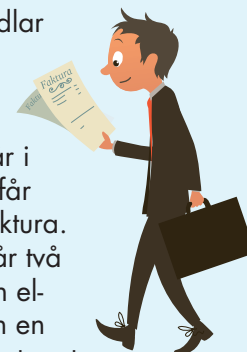


Kundens elkostnader består av tre delar:

- Kostnad för den el som kunden har köpt genom avtal med ett elhandelsföretag – cirka 40 procent av totalkostnaden.  
Huvuddelen av denna kostnad är ersättning till elproducenterna, som säljer el till elhandelsföretagen på den nordiska elbörsen.
- Kostnad för transport av elen till hemmet, som betalas till elnät-företaget – cirka 20 procent av totalkostnaden.

- Kostnad för skatter och avgifter som betalas till staten – cirka 40 procent av totalkostnaden.

Kunder som handlar av ett elnät-företag och ett elhandelsföretag som ingår i samma koncern får oftast bara en faktura. Övriga kunder får två fakturor – en från elnät-företaget och en från elhandelsföretaget.



# Elhandelskostnaden – kunden väljer – fri konkurrens

1 Kunden kan fritt välja elhandelsföretag att köpa sin el av på en avreglerad marknad med full konkurrens. I Sverige finns ca 110 elhandelsföretag.

2 Elhandelsföretagen erbjuder kunderna olika typer av avtal – till exempel ett rörligt elpris eller ett bundet elpris under en viss tid, vanligen ett till tre år. Ofta tillkommer också en fast avgift, årsavgift.

3 Elhandelsföretagen köper sin el på den nordiska elbörsen där elproducenter från hela Norden säljer el. Vissa elhandelsföretag ingår i koncerner som har egen elproduktion. De agerar på börsen både som producenter och elhandlare.

4 Här är några exempel på faktorer som påverkar priset:



Tillgången på vatten i de nordiska vattenmagasinen avgör i vilken utsträckning som dyrare kraftslag behöver tas i anspråk, vilket påverkar priset på elbörsen.



Väder och årstid



Priser på fossila bränslen.



Vid stor efterfrågan måste vi utnyttja el från dyrare kraftverk, eldade med fossila bränslen främst kolkraftverk i Danmark, Finland men också Tyskland.



EU:s handelssystem med utsläppsätter. 10 Euro/ton motsvarar ett ökat elpris med cirka 8 öre/kWh.



## Elnätskostnaden – beror på var kunden bor – övervakas av staten

- Elnätsverksamheten bedrivs som monopol. För varje ort finns ett elnätsföretag som har ensamrätt att transportera el. Kunden kan därför inte fritt välja elnätsföretag.
- Elnätskostnaden beror på var i landet kunden bor och om det är i tätort eller glesbygd (det är oftast dyrare i glesbygd).
- Elnätsföretaget tar betalt för drift, underhåll och förnyelse av elledning. Elnätskostnaden består av en avgift för abonnemang och en avgift per använd kilowattimme, (kWh). Kostnaden för abonnemanget beror på säkringens storlek, ett mått på hur mycket el som kunden kan ta ut vid ett och samma tillfälle.
- Energimarknadsinspektionen kontrollerar att kundernas elnätskostnader är skäliga.